

## Door Sill Plate Package

### Contents

Description	Quantity
Front Door Plate	2
Rear Door Plate	2
Felt Block	1
Alcohol Prep Pads	4
Instruction Sheet	1

Verify all parts are present

### Additional Tools Required:

- Masking tape
- Lint free cloth
- Heat gun (if needed)
- Approved adhesive remover (if removing existing sill plate parts)

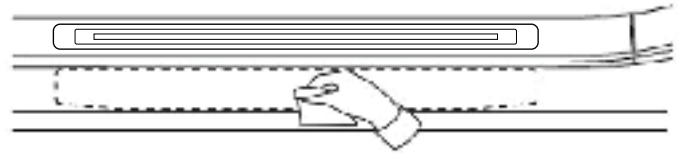
### Preparation - Before Installation

1. If existing parts are installed, carefully remove them. Use approved adhesive remover (VMP Naptha), to remove any adhesive residue.
2. After opening the kit, check to see if any parts are missing or damaged.
3. This product should be installed with proper installation tools.
4. Install this product while observing all warnings and precautions stated in this instruction sheet.
5. Thoroughly wash entire surface area where parts will be adhered to.
6. Temperature of sill plates and vehicle must be a minimum of 70 degrees F (21°C) to a maximum of 90 F (32°C).

### Installation Instructions

1. Wipe area where sill plate is to be applied using supplied alcohol prep pad and follow with a dry wipe to remove any residual alcohol (Figure 1).
2. Prior to removing backing liner, position parts in proper location (Figure 2) and use masking tape to mark location.
3. Lay the sill plate face down on a flat surface and carefully remove the backing paper liner from the plate (Figure 4).
4. Carefully lift the sill plate along the edges (do not touch the exposed adhesive) and align the parts to the masking tape locations. Do not apply pressure until the positioning is satisfactory. **MAKE SURE LEADING EDGE OF PART REMAINS ON FLAT AREA OF SURFACE** (see Figure 3). Note: Repositioning is not recommended but can occur if the plate has not been pressed into place.
5. Important: Use the supplied felt block (hand pressure may not provide the necessary "wet out") and apply firm pressure onto the plate starting from center and moving outboard. Use firm, overlapping strokes and apply pressure around the perimeter of the plate multiple times (Figure 5).
6. For optimum performance, use a heat gun to apply heat (120 F (48°C) for 3 seconds) across the surface of the plate and then re-press into place with felt block.

**FIGURE 1**

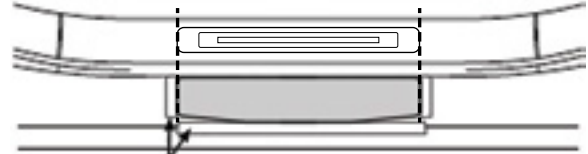


**FIGURE 2 - Front Plate**



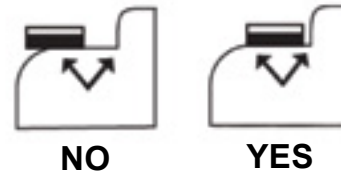
Masking Tape

**Rear Plate**



Masking Tape

**FIGURE 3**



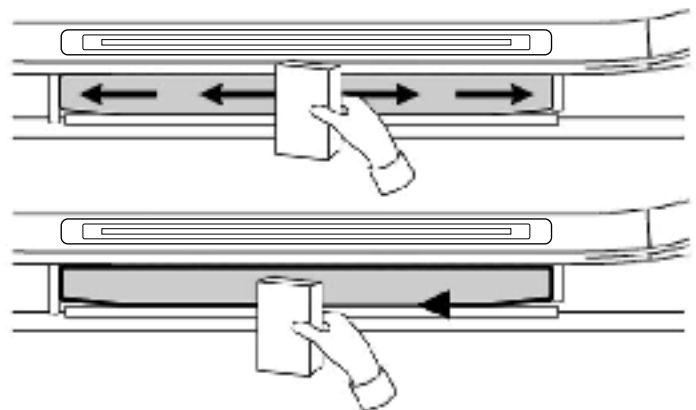
NO

YES

**FIGURE 4**



**FIGURE 5**



Apply pressure to entire surface with felt block

TITLE **Door Sill Plate Package (Colorado/Canyon)**

IR **27MR15**

PART NO. **23232342**

SHEET **1** OF **3**

ALL INFORMATION WITHIN ABOVE BORDER TO BE PRINTED EXACTLY AS SHOWN ON 8.5 x 11 WHITE 16 POUND NON-BOND RECYCLABLE PAPER. PRINT ON BOTH SIDES, EXCLUDING TEMPLATES. TO BE UTILIZED IN ACCORDANCE WITH GMCCA SPECIFICATIONS.

DATE

27MR15

REVISION

Initial Release - Deanna Gordon

AUTH

2104106

DR

TITLE

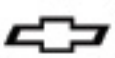
**Installation Instructions**  
**Door Sill Plate Package (Colorado/Canyon)**

PART NO.

**23232342**

SHEET

**1** OF **3**



**Groupe enjoliveur de bas de marche**

**Contenu**

Description	Quantité
Plaque de porte avant	2
Plaque de porte arrière	2
Bloc de feutre	1
Tampons de préparation de l'alcool	4
Feuille d'instructions	1

Vérifier si toutes les pièces nécessaires sont là

**Outils supplémentaires requis :**

- Ruban adhésif
- Chiffon sans peluche
- Pistolet thermique (au besoin)
- Dissolvant d'adhésif approuvé (en cas de dépose des pièces d'enjoliveur existantes)

**Préparation – Avant installation**

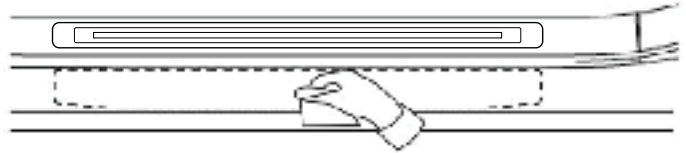
1. Si les pièces existantes sont posées, les déposer soigneusement. Utiliser un dissolvant pour adhésif approuvé (solvant blanc) pour enlever tout résidu d'adhésif.
2. Une fois la trousse ouverte, vérifier s'il manque des pièces ou si des pièces sont endommagées.
3. Ce produit devrait être installé au moyen d'outils d'installation appropriés.
4. Installer ce produit tout en observant tous les avertissements et toutes les précautions énumérés dans la présente feuille d'instructions.
5. Bien laver toute la surface où les pièces doivent être collées.
6. La température des enjoliveurs et du véhicule doit être d'au moins 21 °C (70 °F) sans dépasser 32 °C (90 °F).

**Instructions d'installation**

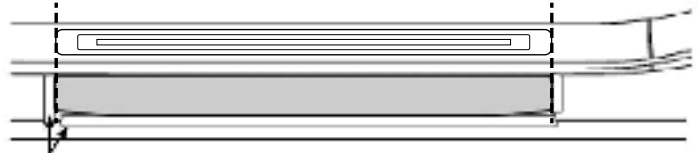
1. Essuyer la zone d'application de l'enjoliveur de bas de marche avec le tampon alcoolisé fourni, puis avec une serviette sèche pour enlever les résidus d'alcool (figure 1).
2. Avant de retirer le papier protecteur, positionner les pièces au bon emplacement (figure 2) et utiliser du ruban à masquer pour marquer l'emplacement.
3. Déposer l'enjoliveur de bas de marche à l'envers sur une surface plane et retirer soigneusement le papier protecteur de l'enjoliveur (figure 4).
4. Soulever soigneusement l'enjoliveur par les côtés (ne pas toucher l'adhésif exposé) et aligner la pièce avec l'emplacement marqué par le ruban à masquer. N'appliquer aucune pression tant que la position n'est pas satisfaisante. **S'ASSURER QUE LE BORD EXTÉRIEUR DE LA PIÈCE DEMEURE SUR LA ZONE PLANE DE LA SURFACE** (figure 3). Nota : il n'est pas recommandé de repositionner la pièce, mais il est possible de le faire si aucune pression n'a été appliquée sur l'enjoliveur.
5. Important : utiliser le bloc de feutre fourni (la pression de la main pourrait ne pas suffire pour assurer une bonne adhérence) et appliquer une pression ferme sur l'enjoliveur à partir du centre puis en se déplaçant vers l'extérieur. Utiliser des passages chevauchants fermes et appliquer une pression autour du périmètre de l'enjoliveur à plusieurs reprises (figure 5).

6. Pour une adhérence optimale, utiliser un pistolet thermique pour appliquer de la chaleur (48 °C [120 °F] pendant 3 secondes) sur l'ensemble de la surface de l'enjoliveur, puis le presser à nouveau en place avec un bloc de feutre.

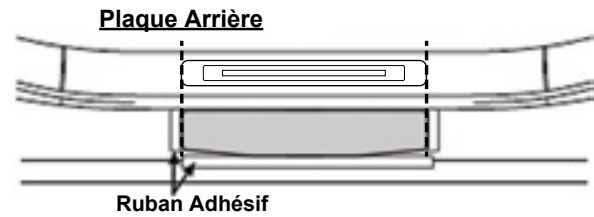
**FIGURE 1**



**FIGURE 2 - Plaque Frontale**

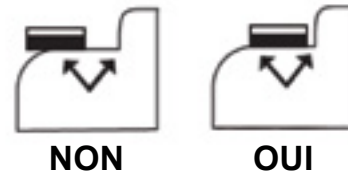


**Ruban Adhésif**

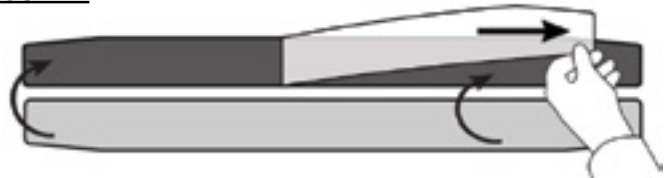


**Ruban Adhésif**

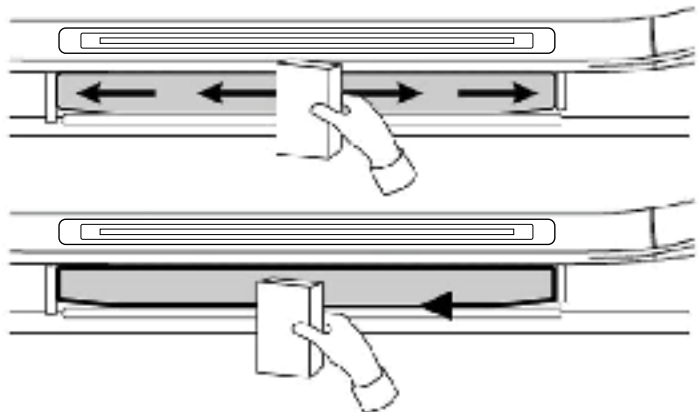
**FIGURE 3**



**FIGURE 4**



**FIGURE 5**



Appliquer une pression sur toute la surface avec le bloc de feutre.

TITLE <b>Door Sill Plate Package (Colorado/Canyon)</b>	<b>IR 27MR15</b>	PART NO. <b>23232342</b>	SHEET <b>2 OF 3</b>
--	------------------	--------------------------	---------------------

ALL INFORMATION WITHIN ABOVE BORDER TO BE PRINTED EXACTLY AS SHOWN ON 8.5 x 11 WHITE 16 POUND NON-BOND RECYCLABLE PAPER. PRINT ON BOTH SIDES, EXCLUDING TEMPLATES. TO BE INITIALIZED IN ACCORDANCE WITH GMCCA SPECIFICATIONS.	DATE	REVISION	AUTH	DR	TITLE
	27MR15	Initial Release - Deanna Gordon	2104106		<b>Installation Instructions Door Sill Plate Package (Colorado/Canyon)</b>
					PART NO. <b>23232342</b>
					SHEET <b>2 OF 3</b>



**Paquete de placa de umbral de puerta**

**Contenido**

Descripción	Cantidad
Placa de puerta delantera	2
Placa de puerta trasera	2
Bloque de fieltro	1
Almohadillas de preparación de alcohol	4
Hoja de Instrucciones	1

Verifique que todas las partes estén presentes

**Herramientas adicionales requeridas:**

- Cinta adhesiva
- Franela libre de pelusa
- Pistola de calor (si se necesita)
- Removedor de adhesivo aprobado (si se retiran partes de placa de umbral existentes)

**Preparación - Antes de la instalación**

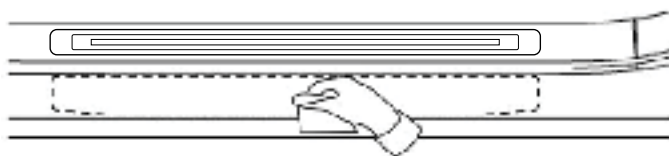
1. Si hay partes existentes instaladas, quítelas con cuidado. Use el removedor de adhesivo aprobado (VMP Naphta) para eliminar cualquier residuo de adhesivo.
2. Después de abrir el juego, revise si hay partes faltantes o dañadas.
3. Este producto se debe instalar con las herramientas de instalación adecuadas.
4. Instale este producto mientras observa todas las advertencias y precauciones mencionadas en esta hoja de instrucciones.
5. Lave minuciosamente toda el área de la superficie en donde se vayan a adherir las partes.
6. La temperatura de las placas de umbral y del vehículo deben estar a un mínimo de 70 grados F (21°C) hasta un máximo de 90 F (32°C).

**Instrucciones de Instalación**

1. Limpie el área en donde se va a aplicar la placa de umbral, usando las almohadillas preparadas con alcohol que se incluyen y después limpie con un trapo seco para quitar cualquier residuo de alcohol (Figura 1).
2. Antes de retirar el respaldo protector, coloque las partes en la ubicación adecuada (Figura 2) y use cinta para enmascarar para marcar la ubicación.
3. Tienda la placa de umbral con la cara hacia abajo sobre una superficie plana y retire con cuidado el papel protector de la placa (Figura 4).
4. Levante con cuidado la placa de umbral a lo largo de los bordes (no toque el adhesivo expuesto) y alinee las partes con las ubicaciones de la cinta de enmascaramiento. No aplique presión hasta que el posicionamiento sea satisfactorio. **ASEGÚRESE QUE EL BORDE DELANTERO DE LA PARTE PERMANEZCA EN EL ÁREA PLANA DE LA SUPERFICIE** (Vea la figura 3). Nota: No se recomienda el reposicionamiento, pero puede ocurrir si no se presionó la placa en su lugar.
5. Importante: Use el bloque de fieltro incluido (la presión con la mano puede no proporcionar el "humedecimiento" necesario) y aplique presión firme sobre la placa comenzando desde el centro y continuando hacia afuera. Use trazos firmes superpuestos y aplique presión alrededor del perímetro de la placa varias veces (Figura 5).

6. Para un óptimo rendimiento, use una pistola de calor para aplicar calor (120 F (48°C) por 3 segundos) en la superficie de la placa y luego vuelva a presionar en su lugar con un bloque de fieltro.

**FIGURA 1**

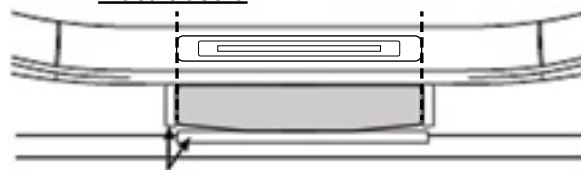


**FIGURA 2 - Placa Frontal**



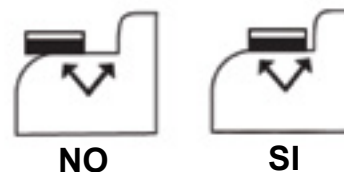
**Cinta Adhesiva**

**Placa trasera**

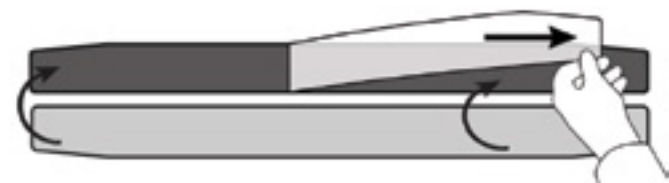


**Cinta Adhesiva**

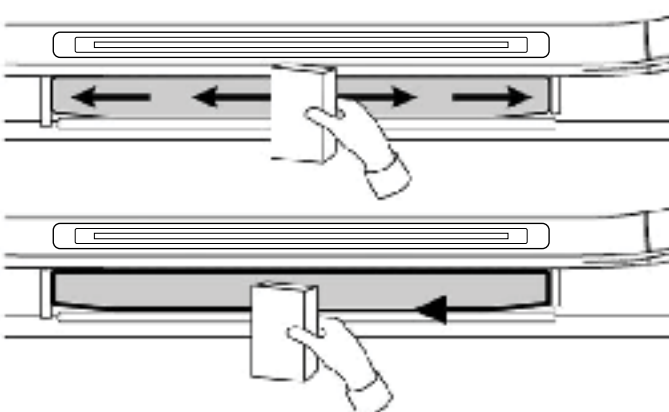
**FIGURA 3**



**FIGURA 4**



**FIGURA 5**



Aplique presión a la superficie completa con el bloque de fieltro

TITLE <b>Door Sill Plate Package (Colorado/Canyon)</b>	<b>IR 27MR15</b>	PART NO. <b>23232342</b>	SHEET <b>3</b> OF <b>3</b>
--	------------------	--------------------------	----------------------------

ALL INFORMATION WITHIN ABOVE BORDER TO BE PRINTED EXACTLY AS SHOWN ON 8.5 x 11 WHITE 16 POUND NON-BOND RECYCLABLE PAPER. PRINT ON BOTH SIDES, EXCLUDING TEMPLATES. TO BE UNITIZED IN ACCORDANCE WITH GMCCA SPECIFICATIONS.	DATE	REVISION	AUTH	DR	TITLE
	27MR15	Initial Release - Deanna Gordon	2104106		<b>Installation Instructions Door Sill Plate Package (Colorado/Canyon)</b>
					PART NO. <b>23232342</b>
					SHEET <b>3</b> OF <b>3</b>