

# INSTALLATION INSTRUCTIONS

**WARNING: NEVER EXCEED YOUR VEHICLE MANUFACTURER'S RECOMMENDED TOWING CAPACITY**

## GOOSENECK BALL AND SAFETY CHAIN ANCHORS

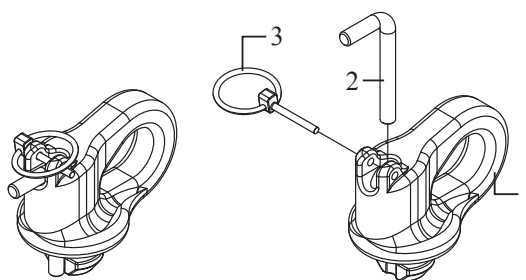
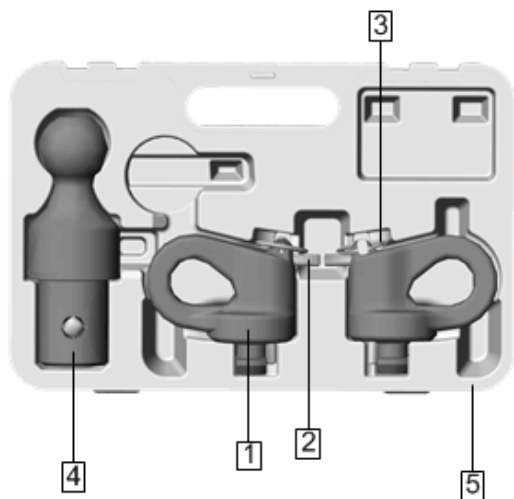


Figure 1

### PARTS LIST

Item	Qty	Description
1	2	Safety chain anchor
2	2	10mm pin
3	2	5mm lynch pin
4	1	Gooseneck ball
5	1	Case

### Tools Required

None

### WARNINGS

Periodically check all gooseneck components to ensure that fasteners are tight and that structural components are sound.

Vehicle performance, such as braking, handling, acceleration and turning radius, can be drastically affected by the trailer. Allow additional time and space for stopping, changing lanes, passing and turning.

Do not tow more than one trailer at a time. This may cause loss of control.

Severe bumps can damage your towing system. Avoid or drive slowly over rough terrain.

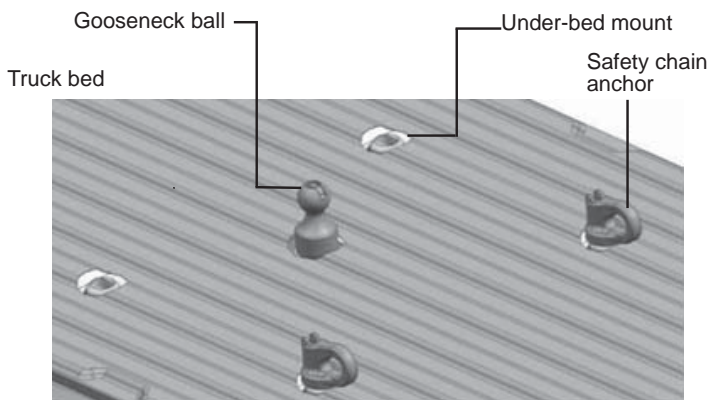


Figure 2

Safety chain loops shown properly installed

Always install both safety chain loops in rear-most under-bed mounts

## OPERATION

### Step 1

To install the gooseneck ball, lift the handle from its seat and rotate 90°. Insert the gooseneck ball into the receiver tube in the bed of truck. Rotate the handle to the locked position and flip it down into its seat. See Figure 3.

Note: If handle does not freely rotate into the locked position, rotate the ball while applying light pressure to the side of the handle. When the handle rotates into the locked position flip it down into the seated position.

### Step 2

When the gooseneck ball is not in use, remove it from the receiver tube and store it in the case, in a dry, clean area.

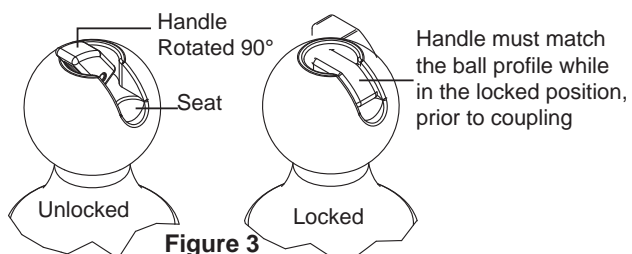


Figure 3

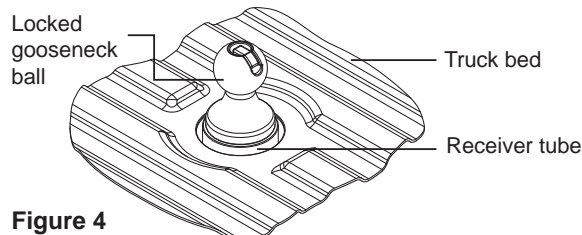


Figure 4

## SAFETY CHAIN OPERATION

### Step 1

Align safety chain anchor with the rear-most under-bed mount on both sides. See figure 5. Note: Always install both safety chain anchors in the rear-most under-bed mounts.

### Step 2

Lower safety chain anchor into under-bed mount and rotate 90 degrees. See figures 5 and 6.

### Step 3

Insert 10mm pin into the top of the safety chain anchor and lock into position using the 5mm lynch pin. See figures 7 and 8. Note: Both the 10mm pin and 5mm lynch pin must be fully inserted and engaged.

### Step 4

When safety chain anchors are not in use, remove from the under-bed mounts and store in the case, in a dry, clean area.

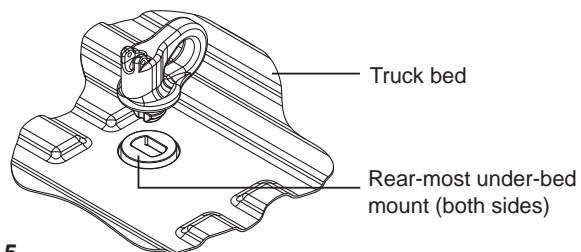


Figure 5

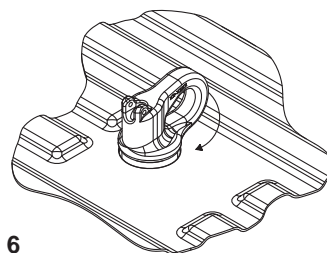


Figure 6

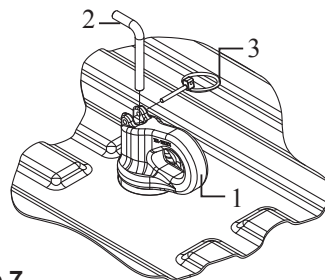


Figure 7

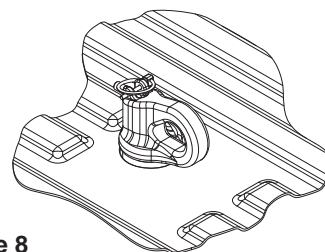


Figure 8

## MAINTENANCE

Keep the gooseneck ball, receiver, trailer coupler and safety chain anchor pins lubricated. Use silicone spray or equivalent to prevent wear and rust.

Keep the gooseneck ball, receiver, trailer coupler, anchors and under-bed truck mounts free of dirt and other foreign debris.

Note: Failure to maintain your towing system could result in poor performance and / or catastrophic failure.

## **BEFORE TOWING FOR THE FIRST TIME**

Verify adequate turning clearance between the truck cab / box corners and trailer(s).

Check truck box clearance. There should be a minimum clearance of 6" between the bottom of the trailer(s) overhang and the top of the box sides.

Verify all anchors are properly installed and secured with lynch pins.

Verify the trailer safety chain length. Too much slack in the chain may prevent maintaining control in the event of separation. Leave only enough slack to allow full turning without interference.

Verify the trailer attachments to the safety chain anchors are secure (cannot be shaken free during towing).

Ensure the safety chains and hooks are rated to the load capacity of the trailer.

## **BEFORE TOWING EVERY TIME**

Ensure all fasteners are tight and that all structural components are sound. Note: Do not tow trailer with worn or damaged parts.

Attach trailer chains securely to safety chain anchors.

Ensure the trailer weight does not exceed any part of the towing system. Be sure load is heavier towards front of the trailer while not exceeding the hitch vertical weight rating. Be sure trailer load is secured to prevent shifting and centered from left to right. Note: Never load the trailer heavier behind the trailer axle(s).

Check tires to ensure they are inflated to the proper specification. Follow vehicle and trailer recommendations.

Verify trailer lights, electric brakes and breakaway switches are working properly.

# CONSIGNES D'INSTALLATION

**AVERTISSEMENT : NE JAMAIS DÉPASSER LES CAPACITÉS DE REMORQUAGE RECOMMANDÉES PAR LE CONSTRUCTEUR DE VOTRE VÉHICULE**

## BOULE D'ATTELAGE ET ANCRAGES DE CHAÎNE DE SÉCURITÉ

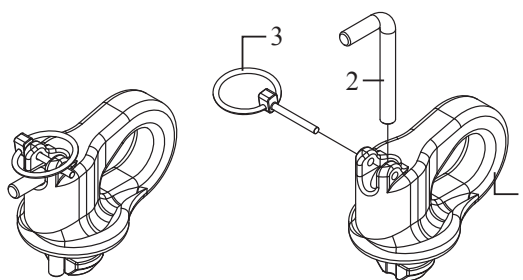
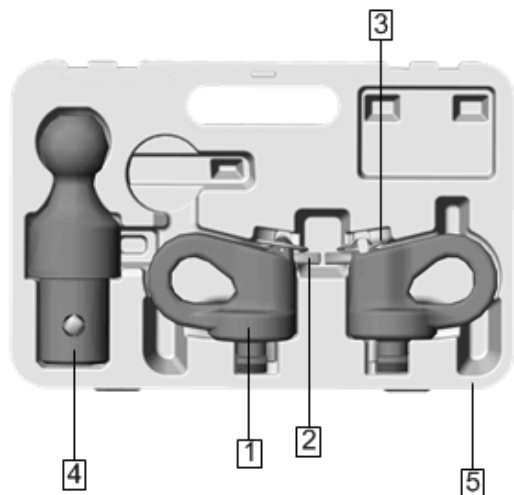


Figure 1

### LISTE DE PIÈCES

Article	Quantité	Description
1	2	Ancrage de chaîne de sécurité
2	2	Axe coudé de 10 mm
3	2	Goupille d'arrêt/sécurité de 5 mm
4	1	Boule d'attelage
5	1	Coffret de rangement

### Outils nécessaires

Aucun

### AVERTISSEMENTS

Vérifier périodiquement tous les composants de la boule d'attelage pour s'assurer du bon serrage des fixations et de la solidité des composants structurels.

Les performances du véhicule, telles que le freinage, la maniabilité, l'accélération et le rayon de braquage, peuvent être considérablement influencées par la remorque. Prévoir assez de temps et d'espace supplémentaires pour freiner, changer de voies, dépasser et tourner.

Ne jamais tracter plus d'une remorque à la fois. Cela pourrait provoquer une perte de contrôle du véhicule.

Les bosses massives peuvent endommager votre système de remorquage.

Les éviter ou conduire doucement sur un terrain accidenté.

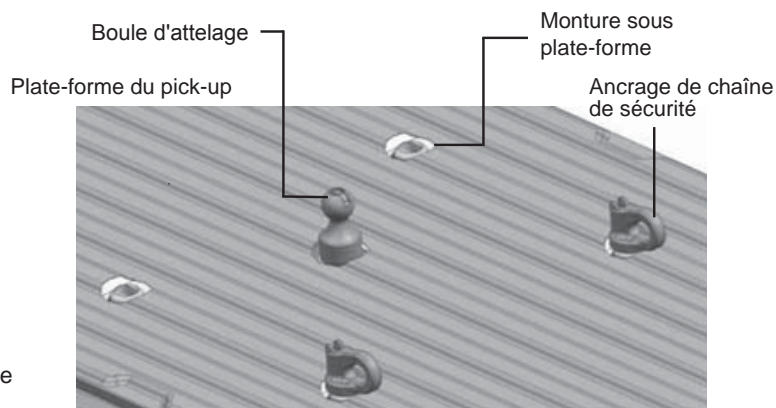


Figure 2



Ancrages de chaîne de sécurité présentés correctement installés  
Toujours installer les deux ancrages de chaîne de sécurité dans les montures sous plate-forme les plus en arrière de la caisse

## FONCTIONNEMENT

### Étape 1

Pour installer la boule d'attelage, soulever la poignée de son assise et la faire pivoter de 90°. Insérer la boule d'attelage dans le tube récepteur de la plate-forme du pick-up. Faire pivoter la poignée vers la position verrouillée et la repousser vers le bas dans son assise. Voir la figure 3.

Remarque : si la poignée ne pivote pas librement vers la position verrouillée, faire pivoter la boule d'attelage tout en appliquant une légère pression sur le côté de la poignée. Lorsque la poignée a pivoté dans la position verrouillée, la repousser vers le bas dans son assise.

### Étape 2

Lorsque la boule d'attelage n'est pas utilisée, l'extraire du tube récepteur et la ranger dans le coffret, dans un endroit sec et propre.

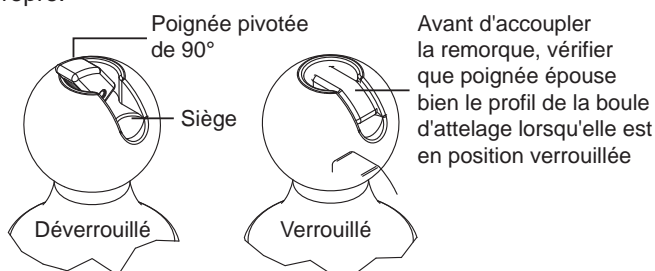


Figure 3

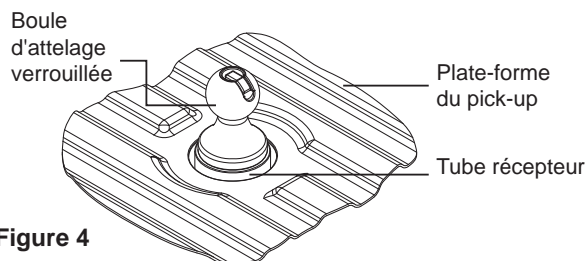


Figure 4

## FONCTIONNEMENT DE LA CHÂÎNE DE SÉCURITÉ

### Étape 1

Aligner la chaîne de sécurité avec les deux montures sous plate-forme les plus en arrière de chaque côté de la caisse. Voir la figure 5. Remarque : toujours installer les deux ancrages de chaîne de sécurité dans les montures sous plate-forme les plus en arrière de la caisse.

### Étape 2

Insérer l'ancrage de chaîne de sécurité dans la monture sous plate-forme et le faire pivoter de 90 degrés. Voir les figures 5 et 6.

### Étape 3

Insérer l'axe coudé de 10 mm dans la partie supérieure de l'ancrage de chaîne de sécurité et le verrouiller en place à l'aide de la goupille d'arrêt/sécurité de 5 mm. Voir les figures 7 et 8.

Remarque : l'axe coudé de 10 mm ainsi que la goupille d'arrêt/sécurité de 5 mm doivent être complètement insérés et engagés.

### Étape 4

Lorsque les ancrages de chaîne de sécurité ne sont pas utilisés, les extraire des montures sous plate-forme et la ranger dans le coffret, dans un endroit sec et propre.

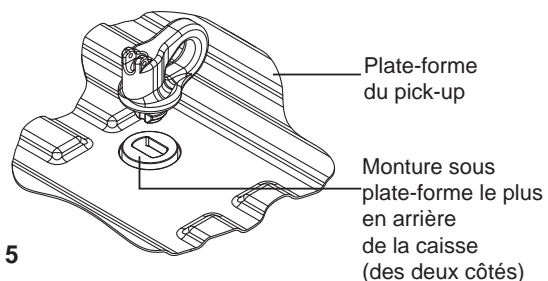


Figure 5

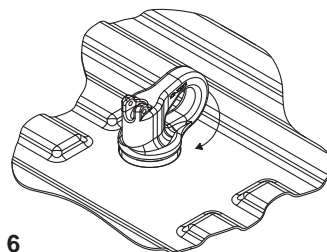


Figure 6

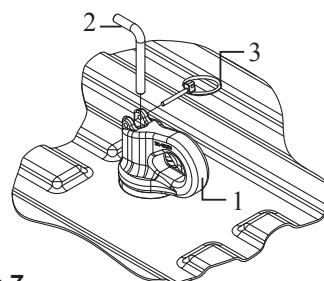


Figure 7

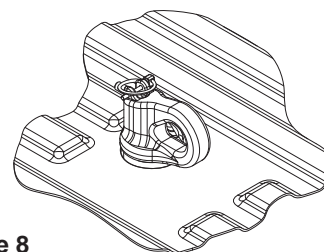


Figure 8

## ENTRETIEN

Veiller à ce que la boule d'attelage, le tube récepteur, le coupleur de remorque et les ancrages de chaîne de sécurité soient en permanence lubrifiés. Utiliser un spray au silicone ou équivalent pour les protéger de l'usure et de la rouille.

Maintenir la boule d'attelage, le tube récepteur, le coupleur de remorque, les ancrages et les montures sous plate-forme exempts de saleté ou de tous autres débris de corps étrangers.

Remarque : un manque d'entretien de votre système de remorquage pourrait entraîner une performance médiocre et / ou une panne catastrophique.

## AVANT DE REMORQUER POUR LA PREMIÈRE FOIS

Vérifier l'espace libre adéquat en position de braquage, entre les coins de la cabine / caisse du pick-up et la/les remorque(s).

Vérifier l'espace libre de la caisse du pick-up. Il doit exister un espace libre minimum de 6" entre la saillie du bas de la/des remorque(s) et le haut des côtés de la caisse.

Vérifier que tous les ancrages sont correctement installés et sécurisés avec les goupilles d'arrêt/sécurité.

Vérifier la longueur de la chaîne de sécurité de la remorque. Un mou trop important dans la chaîne peut empêcher la chaîne d'assurer sa fonction de retenue si la remorque venait à se détacher. Ne laisser que le mou suffisant permettant d'atteindre la position de braquage maximale sans interférence.

Vérifier les attaches de la remorque sur les ancrages de la chaîne de sécurité sont sûres (qu'elles ne peuvent pas être secouées librement pendant le remorquage).

S'assurer que la résistance nominale des chaînes de sécurité et des crochets est adaptée à la capacité de charge de la remorque.

## AVANT DE REMORQUER RÉGULIÈREMENT

S'assurer du bon serrage des fixations et de la solidité des composants structurels. Remarque : ne pas tracter une remorque avec des pièces usées ou endommagées.

Attacher solidement les chaînes de la remorque sur les ancrages de chaînes de sécurité.

S'assurer que le poids de la remorque ne dépasse pas le poids admissible de toute pièce du système de remorquage. S'assurer que le poids du chargement est réparti plus vers l'avant de la remorque tout en ne dépassant pas le poids nominal vertical de l'attelage. S'assurer que le chargement est bien arrimé de sorte à éviter tout déplacement, et qu'il est centré (répartition latérale égale entre les côtés gauche et droit de la remorque). Remarque : ne jamais répartir le chargement plus lourdement à l'arrière de l'essieu/des essieux de la remorque.

Vérifier les pneus pour s'assurer qu'ils sont gonflés conformément aux spécifications. Respecter les recommandations du constructeur du véhicule et de la remorque.

Vérifier que les feux, les freins électriques et les interrupteurs de freinage automatique (en cas de rupture d'attelage) de la remorque fonctionnent correctement.

# INSTRUCCIONES DE INSTALACIÓN

**ADVERTENCIA: NUNCA EXCEDA LA CAPACIDAD DE REMOLQUE RECOMENDADA POR EL FABRICANTE DE SU VEHÍCULO**

## BOLA DE CUELLO DE GANCO Y ANCLAS DE CADENA DE SEGURIDAD

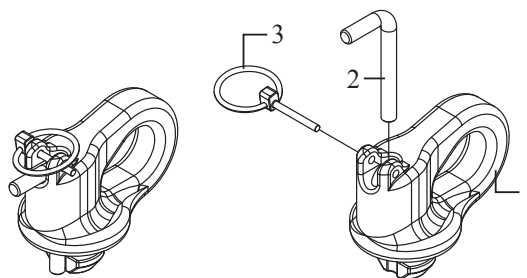
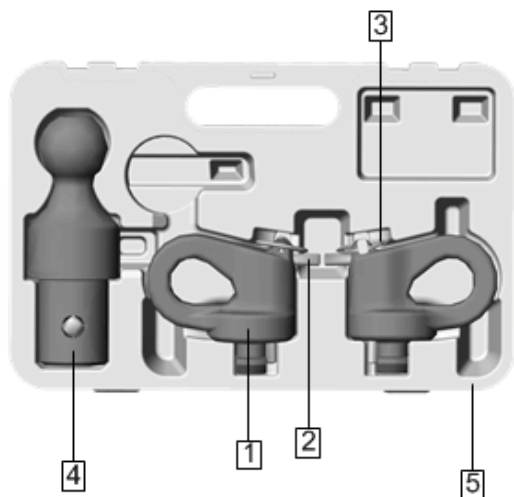


Figura 1

### LISTA DE PIEZAS

Ítem	Cant.	Descripción
1	2	Ancla de cadena de seguridad
2	2	Pasador de 10mm
3	2	Pasador de eje de 5mm
4	1	Bola de cuello de gancho
5	1	Caja

### Herramientas Requeridas

Ninguno

### ADVERTENCIAS

Revise periódicamente todos los componentes del cuello de gancho para asegurarse que los sujetadores estén apretados y que los componentes estructurales sean sólidos.

El desempeño del vehículo, tal como frenado, manejo, aceleración y radio de giro, puede ser afectado drásticamente por el remolque. Permita tiempo y espacio adicional para detenerse, cambiar carriles, pasar y girar.

No jale más de un remolque a la vez. Esto puede causar pérdida de control.

Topes severos pueden dañar su sistema de remolque. Evite o conduzca lentamente sobre terreno irregular.

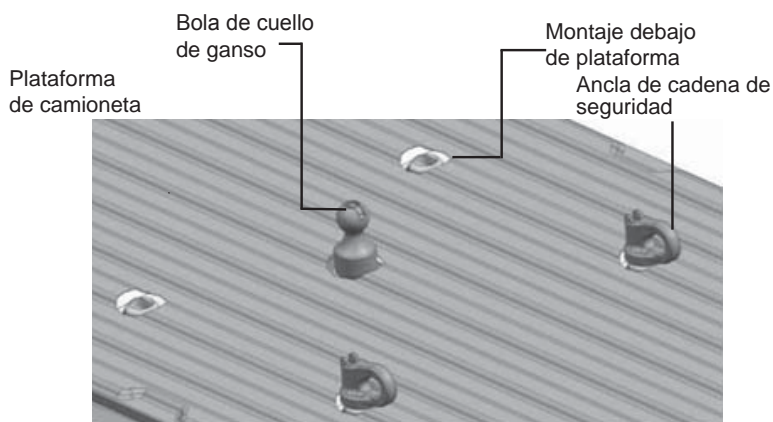


Figura 2

FRONT  
↓  
REAR

Lazos de cadena de seguridad mostrados instalados adecuadamente  
Siempre instale ambos lazos de cadena de seguridad en montajes debajo de la plataforma más hacia atrás

## OPERACIÓN

### Paso 1

Para instalar la bola de cuello de ganso, levante la manija de su asiento y gírela 90°. Inserte la bola de cuello de ganso en el tubo receptor en la plataforma de la camioneta.

Gire la manija a la posición bloqueada y gírela hacia abajo en su asiento. Ver la Figura 3.

Nota: Si la manija no gira libremente en la posición asegurada, gire la bola mientras aplica presión ligera al lado de la manija. Cuando la manija gira en posición bloqueada gírela hacia abajo en la posición asentada.

### Paso 2

Cuando la bola de cuello de ganso no esté en uso, retírela del tubo receptor y guárdela en la caja, en un área seca y limpia.

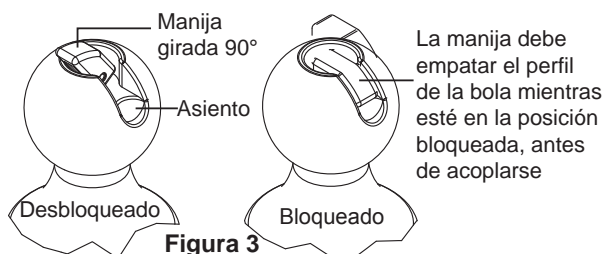


Figura 3

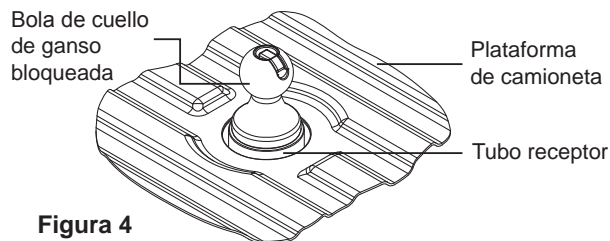


Figura 4

## OPERACIÓN DE CADENA DE SEGURIDAD

### Paso 1

Alinee el ancla de la cadena de seguridad con el montaje debajo de la plataforma más hacia atrás en ambos lados. Vea la figura 5.

Nota: Siempre instale ambas anclas de la cadena de seguridad en los montajes debajo de la plataforma más hacia atrás.

### Paso 2

Baje el ancla de la cadena de seguridad en el montaje debajo de la plataforma y gírela 90 grados. Vea las figuras 5 y 6.

### Paso 3

Inserte el pasador de 10mm dentro de la parte superior del ancla de la cadena de seguridad y bloquéela en posición con el pasador de eje de 5mm. Vea las figuras 7 y 8.

Nota: El pasador de 10mm y el pasador de eje de 5mm se deben insertar y conectar completamente.

### Paso 4

Cuando las anclas de la cadena de seguridad no estén en uso, retírelas de los montajes debajo de la plataforma y guárdelas en la caja, en un área seca y limpia.

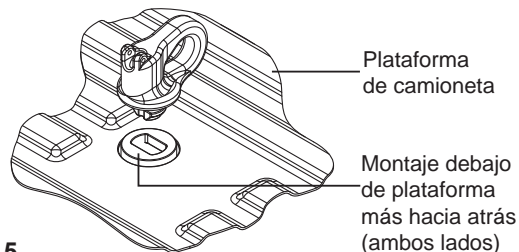


Figura 5

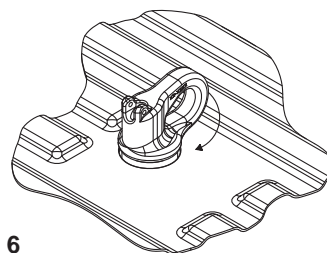


Figura 6

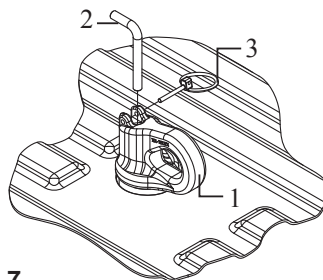


Figura 7

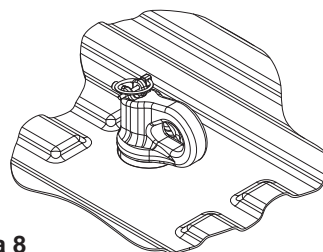


Figura 8

## MANTENIMIENTO

Mantenga la bola de cuello de ganso, receptor, acoplador de remolque y pasadores de ancla de la cadena de seguridad lubricados. Use rocío de silicón o equivalente para evitar desgaste y óxido.

Mantenga la bola de cuello de ganso, el receptor, acoplador de remolque, anclas y montajes de camioneta debajo de la plataforma libres de suciedad y otros desechos extraños.

Nota: La falla en dar mantenimiento a su sistema de remolque podría resultar en desempeño deficiente y / o falla catastrófica.



## ANTES DE REMOLCAR POR PRIMERA VEZ

Verifique el espacio de giro adecuado entre las esquinas de la cabina de la camioneta / caja y los remolques.

Revise el espacio de la caja de la camioneta. Debe haber un espacio mínimo de 6" entre la parte inferior del colgante del remolque y la parte superior de los lados de la caja.

Verifique que todas las anclas estén instaladas adecuadamente y aseguradas con pasadores de eje.

Verifique la longitud de la cadena de seguridad del remolque. Demasiada holgura en la cadena puede evitar mantener el control en el caso de separación. Deje sólo suficiente holgura para permitir el giro completo sin interferencia.

Verifique que las conexiones del remolque a las anclas de la cadena de seguridad estén seguras (no se puedan agitar para liberar durante el remolque).

Asegúrese que las cadenas y ganchos de seguridad estén clasificados para la capacidad de carga del remolque.

## ANTES DE REMOLCAR TODAS LAS VECES

Asegúrese que todos los sujetadores estén apretados y que todos los componentes estructurales sean sólidos. Nota: No realice el remolque con partes desgastadas o dañadas.

Sujete las cadenas del remolque firmemente a las anclas de la cadena de seguridad.

Asegúrese que el peso del remolque no exceda ninguna parte del sistema de remolque. Asegúrese que la carga sea más pesada hacia el frente del remolque sin exceder la clasificación de peso vertical del gancho. Asegúrese que la carga del remolque esté asegurada para evitar cambios y el centrado de izquierda a derecha. Nota: Nunca cargue el remolque más detrás de los ejes del remolque.

Revise las llantas para asegurar que estén infladas a la especificación adecuada. Siga las recomendaciones del vehículo y el remolque.

Verifique que las luces del remolque, los frenos eléctricos y los interruptores de desconexión estén funcionando adecuadamente.