

Assist Step

Kit Contents

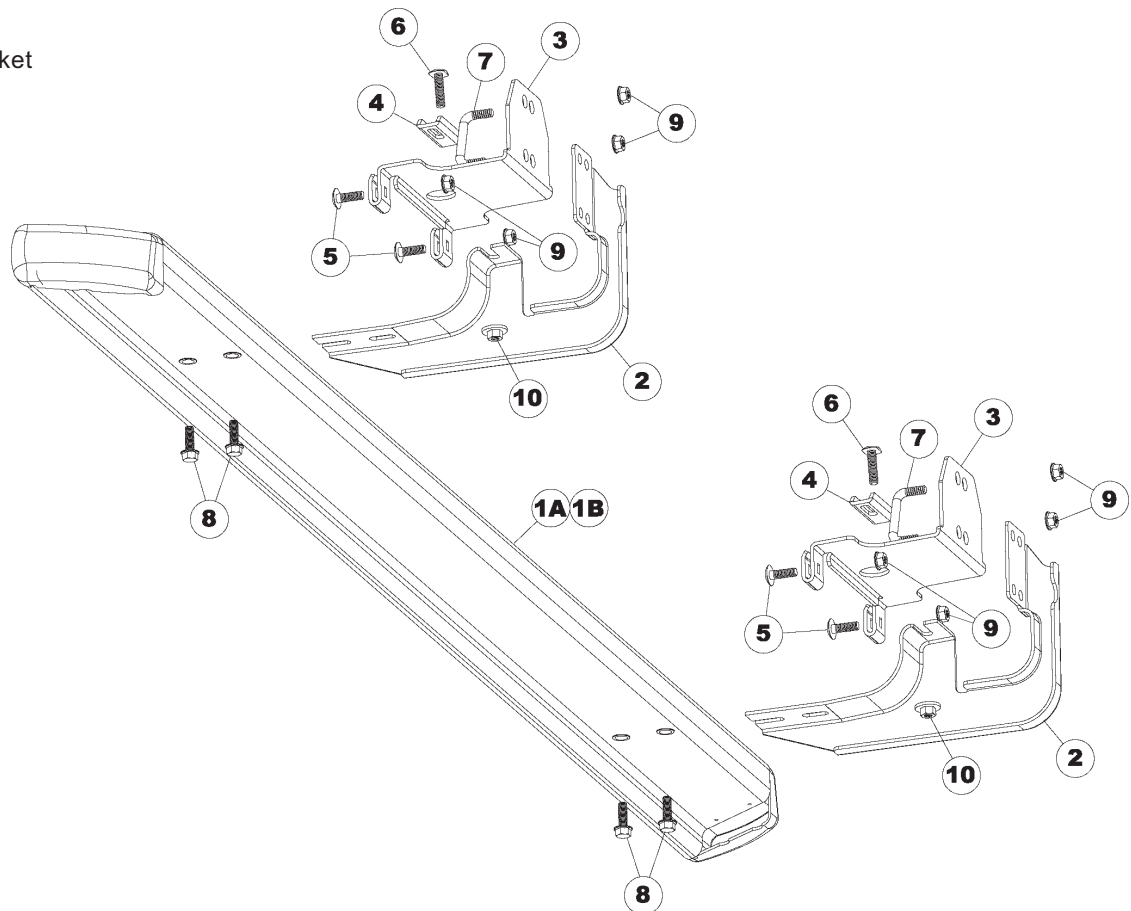
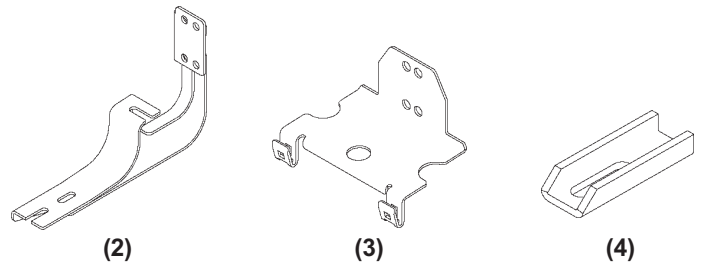
Number	Parts List	Qty.
1A	Tube Step - Driver	1
1B	Tube Step - Passenger	1
2	L" Bracket	4
3	Rocker Panel Bracket	4
4	Inner Rocker Bracket	4

Bolt Bag Contents

Number	Parts List	Qty.
5	M8 Carriage Bolt	8
6	M8 Narrow Head Carriage Bolt	4
7	M8 U-Bolt	4
8	M8 x 25mm Hex Flange Bolt	8
9	M8 Hex Flange Nut	16
10	M8 Washer Nut	4

Tools Required

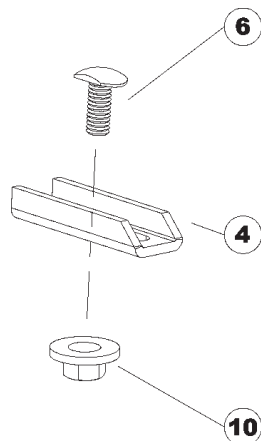
- 13mm Wrench
- 13mm Socket and Handle
- Torque Wrench
- 13mm Crow-foot Socket



Installation Instructions

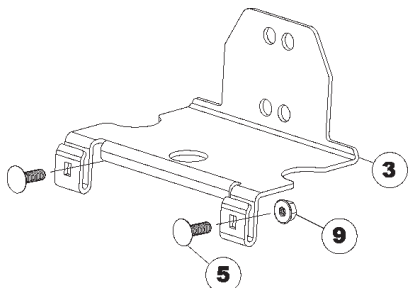
1. Assemble bracket (4) with a narrow head carriage bolt (6) and nut (10). Do not thread the nut past the first three threads of the bolt. Repeat 4 times. See Figure 1.

FIGURE 1



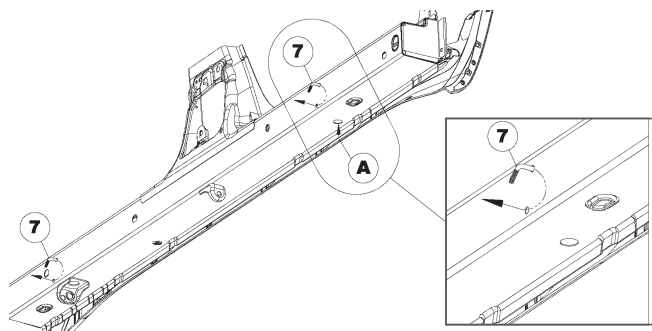
2. Assemble bracket (3) with bolt (5) and nut (9). Repeat 4 times. See Figure 2.

FIGURE 2



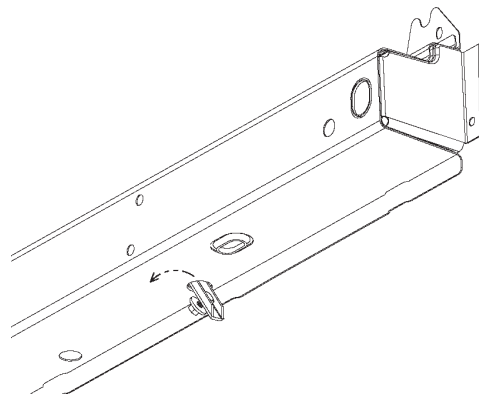
3. Starting on the driver's side inner rocker panel (review figure #3) locate two sets of holes that are diagonal from each other. If the inner rocker panel is filled with sound deadening foam, pre-install the U-bolt (7) through the holes and foam with a twisting motion. Remove the U-bolt. See Figure 3.

FIGURE 3



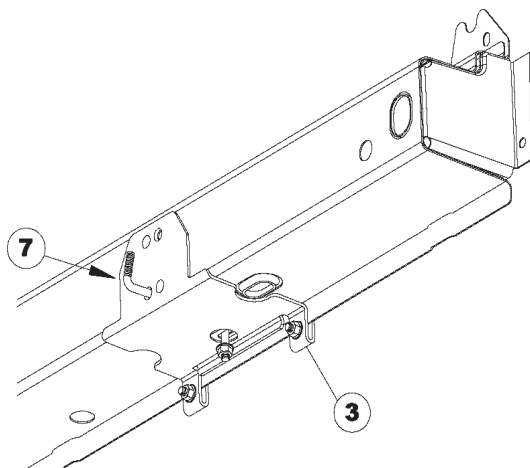
4. At the front set of diagonal holes, insert bracket (4) from step #1 into the large hole (A) and into the inner rocker panel. If sound deadening foam is present, press foam to the side providing clearance for bracket (4). Move the bracket back and forth to make sure that it is sitting flat. See Figure 4.

FIGURE 4



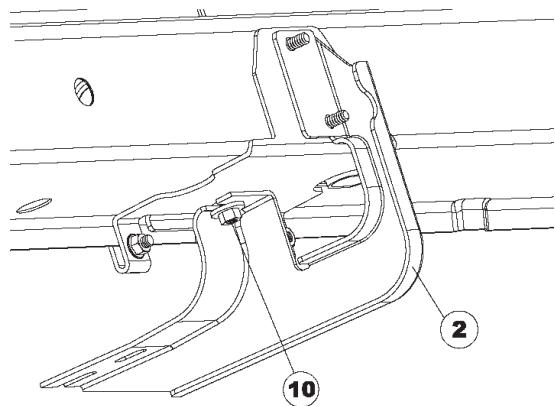
5. Position bracket (3) over the diagonal holes and previously inserted bracket (4). Thread U-bolt (7) through bracket (3) upper mounting holes starting with the lower hole. See Figure 5.

FIGURE 5



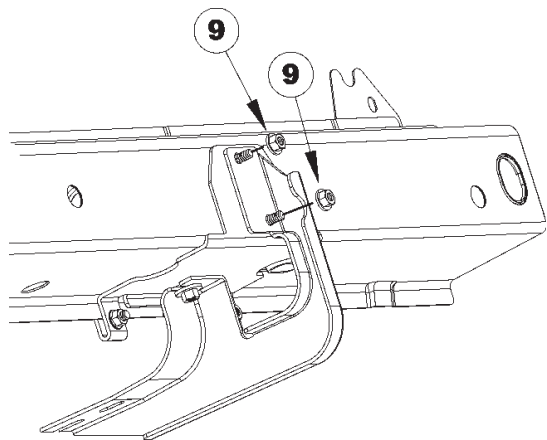
- Position bracket (2) over the installed U-bolts (7) being careful to prevent the U-bolt from slipping into the rocker panel. Slide the bolt of bracket (4) into the upper notch of bracket (2). (Make sure that the bolt is fully engaged in the slot). Finger tighten nut (10). See Figure 6.

FIGURE 6



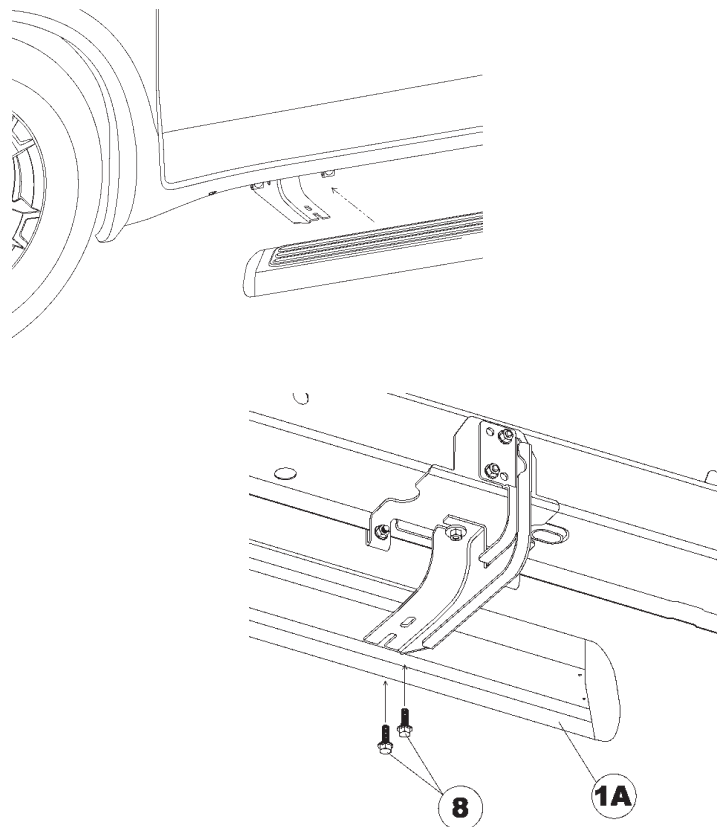
- Thread on a nut (9) on both ends of the U-bolt (7). Finger tighten at this time. See Figure 7.

FIGURE 7



- Repeat steps 4-7 for the rear mounting bracket. Do not pinch emergency brake cables.
- Position the driver's side tube step (1A) onto bracket (2). Insert two M8 hex flange bolts (8) into the tube at the front and rear positions. Position the tube step fully inbound and finger tighten bolt (8). See Figure 8.

FIGURE 8



- Using a 13mm socket, lightly tighten the nut (10) on bracket (4). Then proceed to tighten the U-bolt nuts (9) alternating between the upper and lower nuts to create equal tension.
- Using a 13mm socket, tighten U-bolt nuts (9) to 25 Nm (18 ft. lbs.). Use a crow-foot open box socket to tighten the front bracket upper nut (9).
- Using a 13mm socket, tighten nut (10) on bracket (4) to 25 Nm (18 ft. lbs.).
- Using a 13mm socket, tighten 2 nuts (9) on bracket (3) to 15 Nm (11 ft. lbs.).
- Using a 13mm socket, tighten bolt (8) holding the tube to bracket (2) to 25 Nm (18 ft. lbs.).
- Repeat steps 1-14 above for passenger's side.

Marchepied

Contenu de la trousse

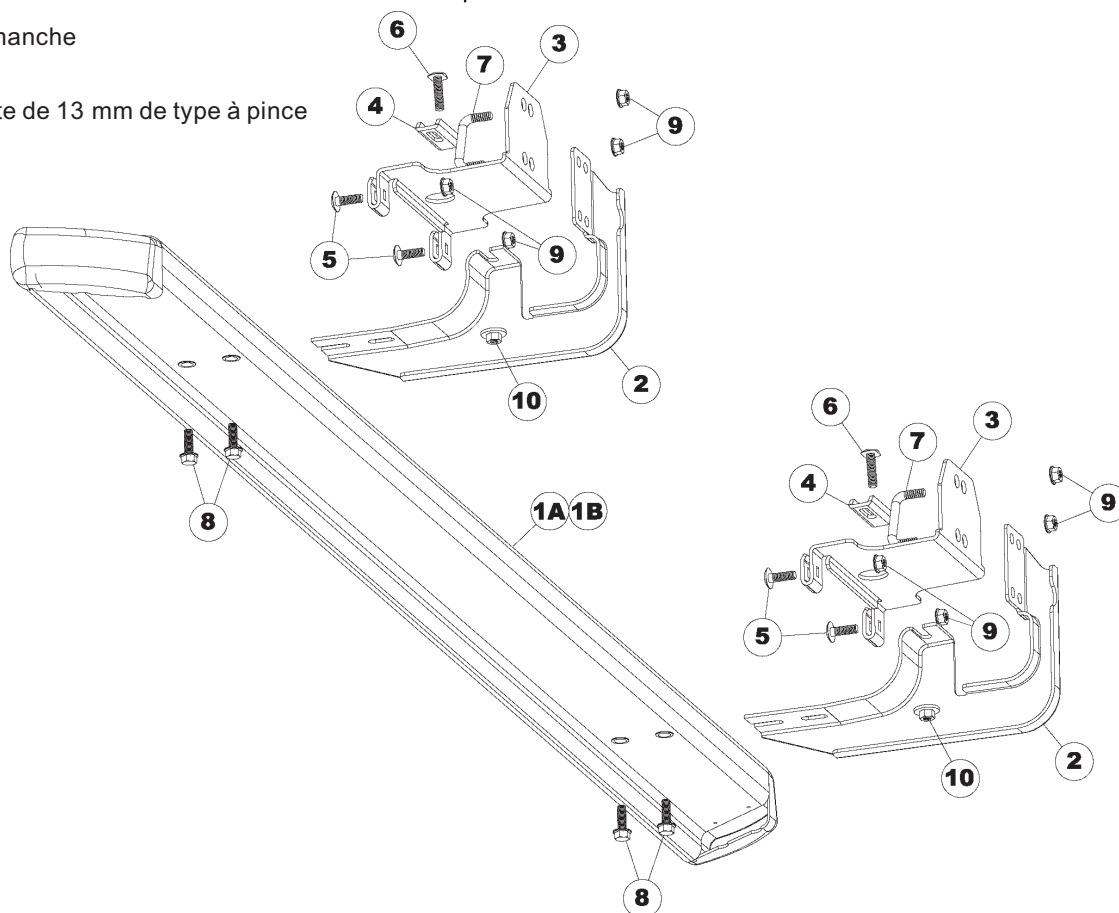
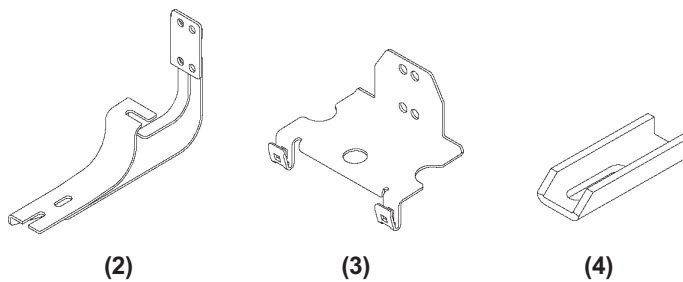
Numéro	Liste de pièces	Qté
1A	Marche tubulaire – côté conducteur	1
1B	Marche tubulaire – côté passager	1
2	Support en «L»	4
3	Support de bas de caisse	4
4	Support de bas de caisse intérieur	4

Contenu du sac de boulons

Numéro	Liste de pièces	Qté
5	Boulon de carrosserie M8	8
6	Boulon de carrosserie M8 à tête étroite	4
7	Boulon en U M8	4
8	Boulon à épaulement hexagonal M8 x 25 mm	8
9	Écrou à collet hexagonal M8	16
10	Écrou à rondelle M8	4

Outils nécessaires

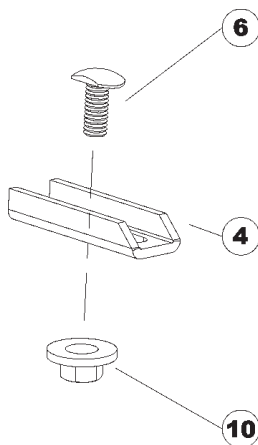
- Clé de 13 mm
- Douille de 13 mm et manche
- Clé dynamométrique
- Clé polygonale ouverte de 13 mm de type à pince



Consignes d'installation

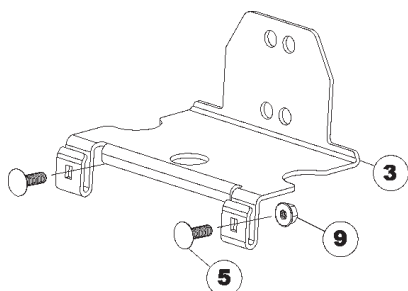
1. Effectuer l'assemblage du support (4) à l'aide d'un boulon de carrosserie à tête étroite (6) et d'un écrou (10). Ne pas fileter l'écrou au-delà des trois premiers filets du boulon. Reprendre cette procédure quatre (4) fois. Se reporter à la Figure 1.

FIGURE 1



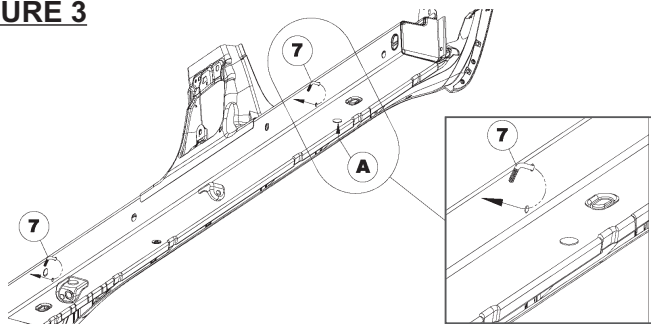
2. Effectuer l'assemblage du support (3) à l'aide d'un boulon (5) et d'un écrou (9). Reprendre cette procédure quatre (4) fois. Se reporter à la Figure 2.

FIGURE 2



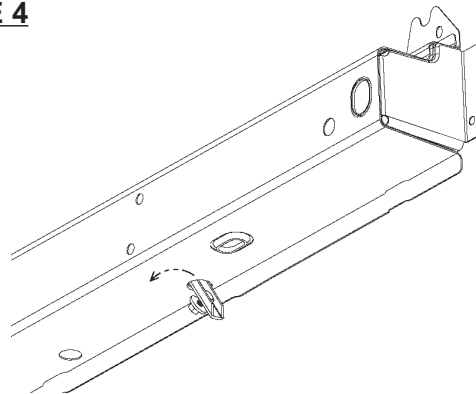
3. Depuis le bas de caisse intérieur côté conducteur (se reporter à la Figure n° 3) repérer deux ensembles de trous situés en diagonale l'un de l'autre. Si le bas de caisse intérieur est rempli de mousse d'insonorisation, effectuer l'installation préalable du boulon en «U» (7) à travers les trous et la mousse en tournant celui-ci. Retirer le boulon en «U». Se reporter à la Figure 3.

FIGURE 3



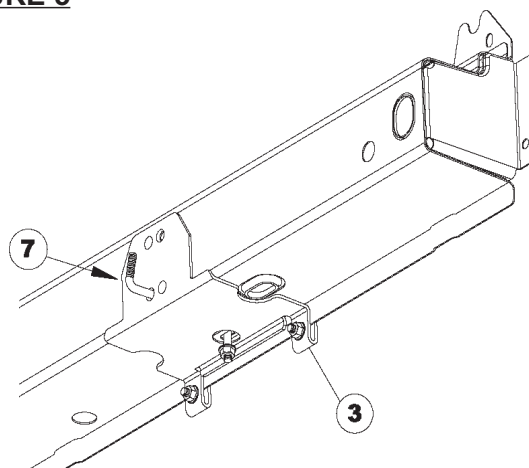
4. Au niveau de l'ensemble des trous en diagonale avant, insérer le support (4) de la marche n° 1 dans le gros trou (A) et dans le bas de caisse intérieur. Si le bas de caisse contient de la mousse insonorisante, pousser celle-ci vers le côté afin d'obtenir un dégagement suffisant pour le support (4). Déplacer le support dans un mouvement de va-et-vient afin de s'assurer que celui-ci repose à plat. Se reporter à la Figure 4.

FIGURE 4



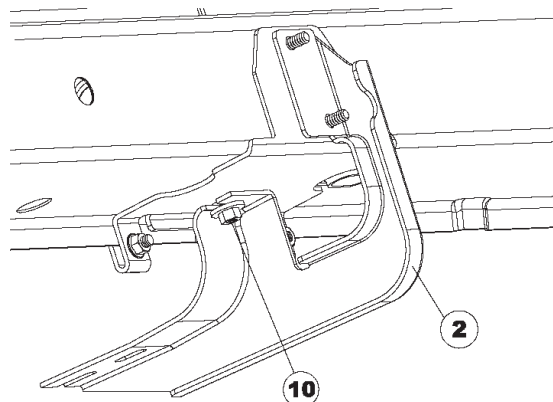
5. Mettre le support (3) en position sur les trous en diagonale et le support (4) inséré au préalable. Fileter le boulon en «U» (7) dans les trous de montage supérieurs du support (3), en commençant par le trou inférieur. Se reporter à la Figure 5.

FIGURE 5



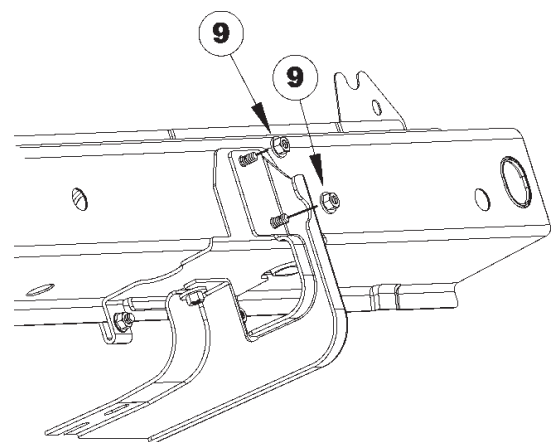
6. Mettre le support (2) en position sur les boulons en «U» (7) installés, tout en prenant garde d'empêcher ceux-ci de glisser dans le bas de caisse. Faire glisser le boulon du support (4) dans le cran supérieur du support (2). (S'assurer que le boulon est entièrement engagé dans la fente). Serrer l'écrou (10) à la main. Se reporter à la Figure 6.

FIGURE 6



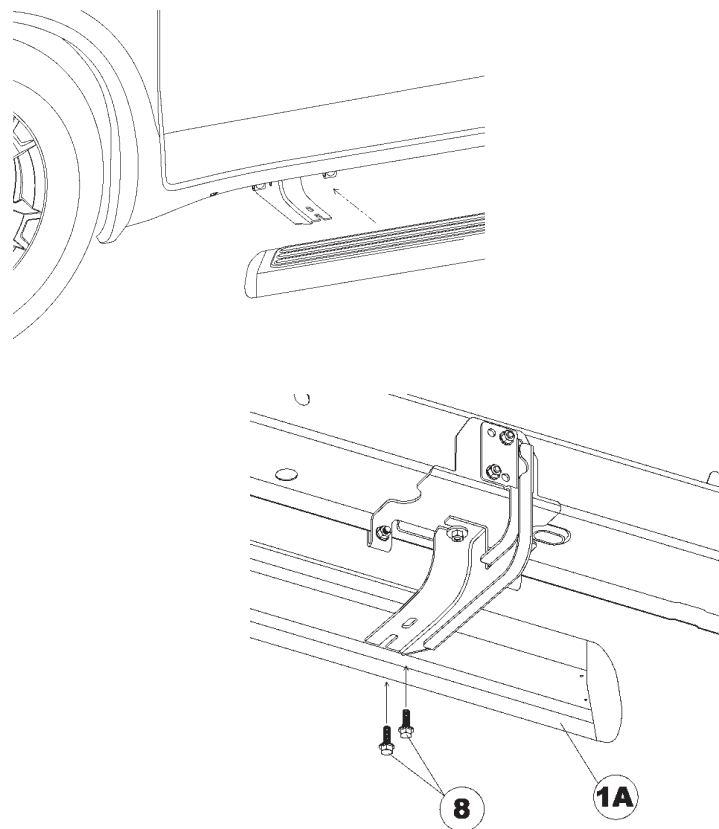
7. Fileter un écrou (9) sur les deux extrémités du boulon en «U» (7). Serrer à la main pour le moment. Se reporter à la Figure 7.

FIGURE 7



8. Reprendre les étapes 4 à 7 pour le support de montage arrière. Éviter de pincer les câbles du frein de secours.
9. Mettre la marche tubulaire côté conducteur (1A) en position sur le support (2). Insérer deux boulons à épaulement hexagonaux Mi (8) dans le tube aux positions avant et arrière. Mettre la marche tubulaire en position entièrement vers l'intérieur et serrer le boulon (8) à la main. Se reporter à la Figure 8.

FIGURE 8



10. À l'aide d'une douille de 13 mm, serrer l'écrou (10) légèrement sur le support (4). Par la suite, serrer en alternance les écrous (9) supérieurs et inférieurs des boulons en «U» afin de créer une tension uniforme.
11. À l'aide d'une douille de 13 mm, serrer les écrous (9) des boulons en «U» à un couple de 25 Nm (18 pi-lb). Utiliser une clé polygonale ouverte de type à pince pour serrer l'écrou supérieur (9) du support avant.
12. À l'aide d'une douille de 13 mm, serrer l'écrou (10) sur le support (4) à un couple de 25 Nm (18 pi-lb).
13. À l'aide d'une douille de 13 mm, serrer deux (2) écrous (9) sur le support (3) à un couple de 15 Nm (11 pi-lb).
14. À l'aide d'une douille de 13 mm, serrer le boulon (8) fixant le tube au support (2) à un couple de 25 Nm (18 pi-lb).
15. Reprendre les étapes 1 à 14 ci-dessus sur le côté passager.

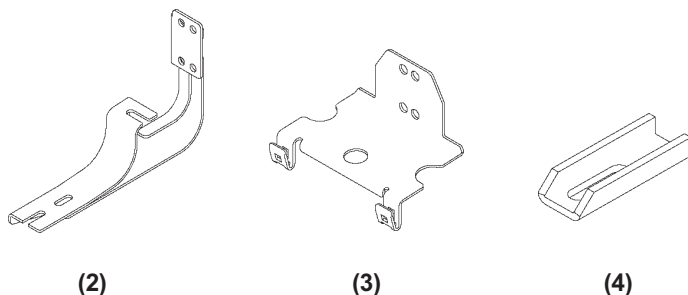
Gradas de ayuda

Contenido del kit

Número	Lista de partes	Cant.
1A	Grada de tubo - Conductor	1
1B	Grada de tubo - Pasajero	1
2	Soporte L"	4
3	Soporte de la plancha base	4
4	Plancha base interior	4

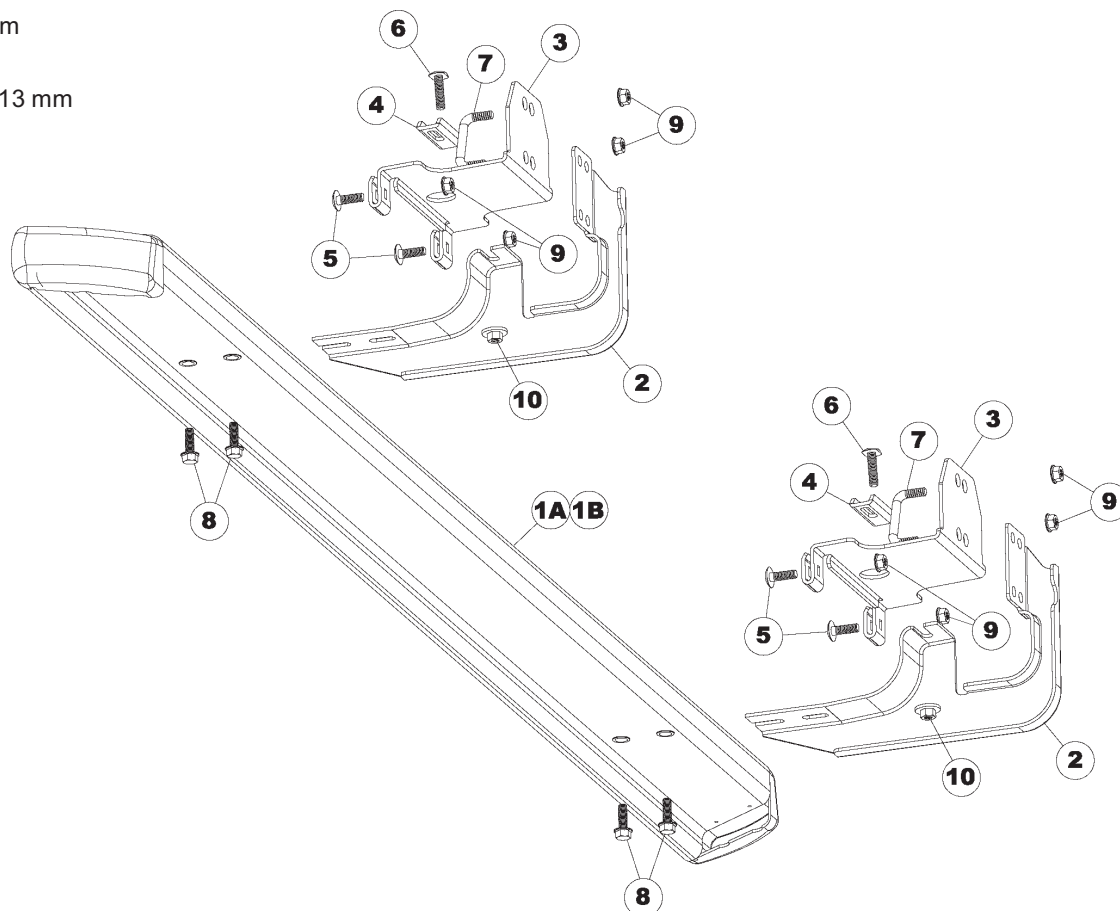
Contenido de la bolsa de pernos

Número	Lista de partes	Cant.
5	Perno plano liso M8	8
6	Perno plano liso de cabeza angosta M8	4
7	Perno universal M8	4
8	Perno bridado hexagonal M8 x 25mm	8
9	Tuerca bridada hexagonal M8	16
10	Tuercas con arandela M8	4



Herramientas necesarias

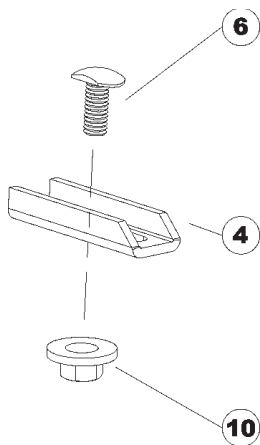
- Llave de 13mm
- Maneral y copa de 13mm
- Torquímetro
- Llave de pata de cabra 13 mm



Instrucciones de instalación

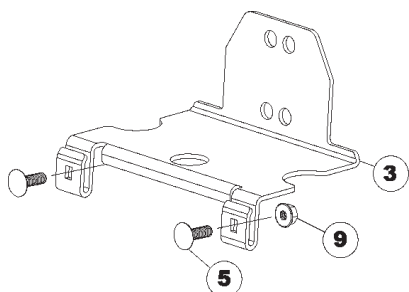
1. Ensamble el soporte (4) con un perno plano liso de cabeza angosta (6) y una tuerca (10). No enrosque la tuerca más allá de las primeras tres roscas del perno. Repita 4 veces. Consulte la Figura 1.

FIGURA 1



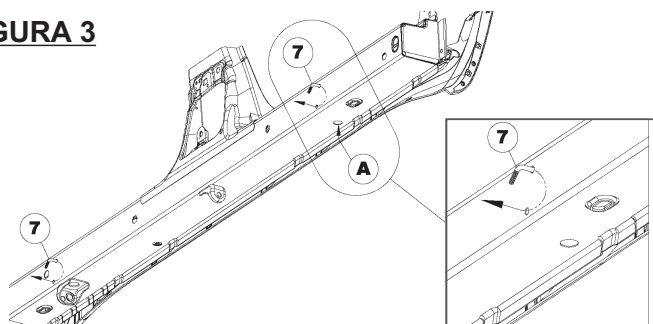
2. Ensamble el soporte (3) con el perno (5) y la tuerca (9). Repita 4 veces. Consulte la Figura 2.

FIGURA 2



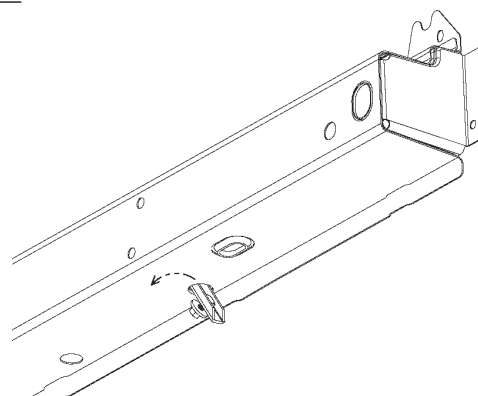
3. Comenzando en la plancha base interior del lado del conductor (revise la figura No. 3) ubique dos juegos de agujeros que están en diagonal uno del otro. Si la plancha base interior está llena de espuma amortiguadora de sonido, instale previamente el perno universal (7) a través de los agujeros y espuma con un movimiento giratorio. Retire el perno universal. Consulte la Figura 3.

FIGURA 3



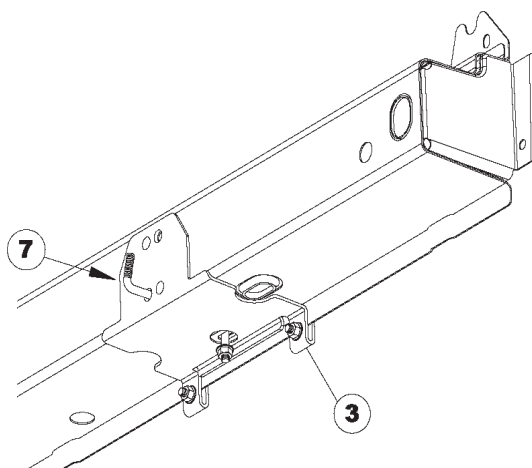
4. En el juego delantero de agujeros en diagonal, inserte el soporte (4) del paso No. 1 en el agujero grande (A) y en la plancha base interior. Si hay espuma amortiguadora de sonido, presione la espuma hacia a un lado para proporcionar espacio para el soporte (4). Mueva el soporte hacia delante y hacia atrás para asegurarse que se está asentando de manera uniforme. Consulte la Figura 4.

FIGURA 4



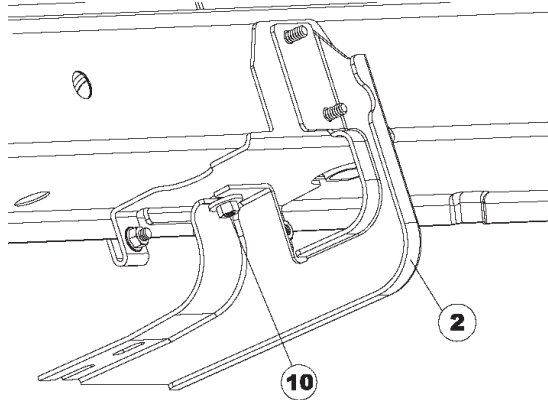
5. Coloque el soporte (3) sobre los agujeros en diagonal y el soporte que insertó previamente (4). Enrosque el perno universal (7) a través de los agujeros de montaje superiores del soporte (3) comenzando con el agujero inferior. Consulte la Figura 5.

FIGURA 5



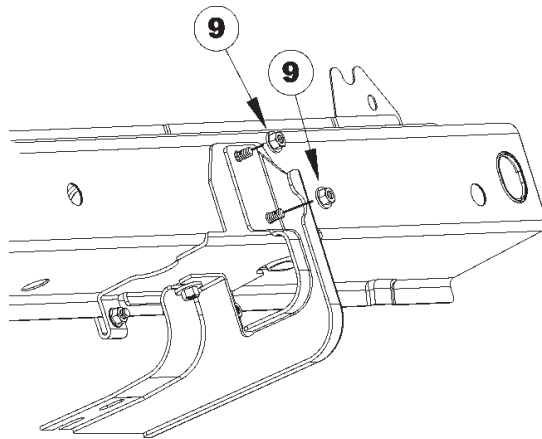
- Coloque el soporte (2) sobre los pernos universales instalados (7) con cuidado de evitar que el perno universal se deslice en la plancha base. Deslice el perno del soporte (4) en la muesca superior del soporte (2). (Asegúrese que el perno esté enganchado completamente en la ranura). Apriete la tuerca manualmente (10). Consulte la Figura 6.

FIGURA 6



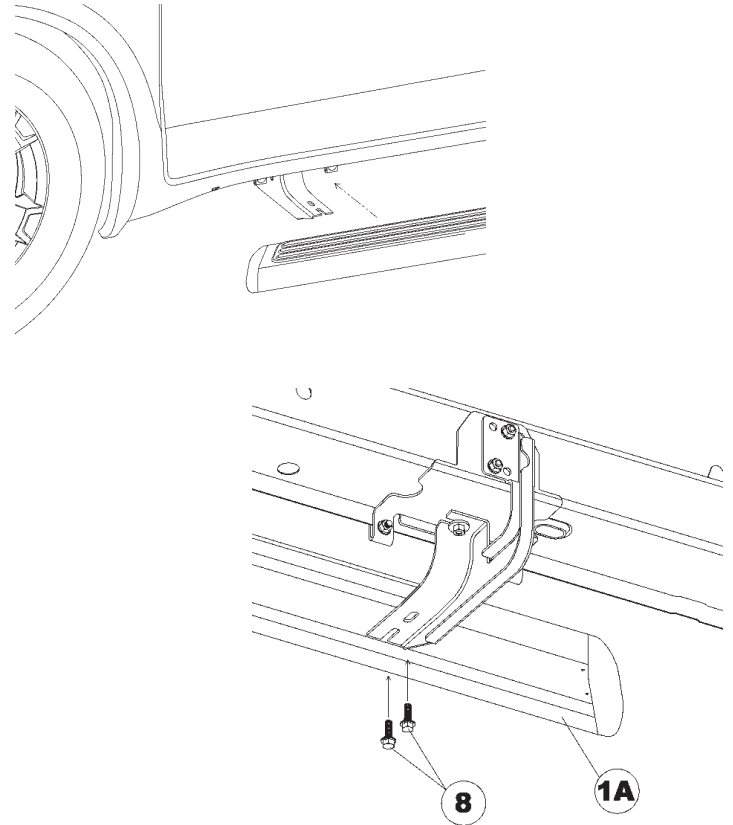
- Enrosque una tuerca (9) en ambos extremos del perno universal (7). Apriete manualmente en este momento. Consulte la Figura 7.

FIGURA 7



- Repita los pasos 4-7 para el soporte de montaje trasero. No preense los cables del freno de emergencia.
- Coloque la grada de tubo del lado del conductor (1A) en el soporte (2). Inserte dos pernos bridados hexagonales M8 (8) en el tubo que se encuentra en las posiciones delantera y trasera. Coloque la grada de tubo completamente hacia adentro y apriete el perno manualmente (8). Consulte la Figura 8.

FIGURA 8



- Utilice una llave de 13mm, apriete levemente la tuerca (10) en el soporte (4). Después continúe apretando las tuercas del perno universal (9) alternando entre las tuercas superior e inferior para crear tensión uniforme.
- Utilice una llave de 13mm para apretar las tuercas del perno universal (9) a 25 Nm (18 pies lb.) Utilice una llave de corona de pata de cabra para apretar la tuerca superior del soporte delantero (9).
- Utilice una llave de 13mm para apretar la tuerca (10) en el soporte (4) a 25 Nm (18 pies lb.)
- Utilice una llave de 13mm para apretar las dos tuercas (9) en el soporte (3) a 15 Nm (18 pies lb.)
- Utilice una llave de 13mm para apretar el perno (8) que sujeta el tubo al soporte (2) a 25 Nm (18 pies lb.)
- Repita los pasos del 1 al 14 para el lado del pasajero.