

Stone Protection Film

Please Read the Following Helpful Hints Prior to Installing Film

CLEAN VEHICLE SURFACE ENTIRELY - ANY DIRT OR DEBRIS WILL CAUSE A POOR INSTALLATION

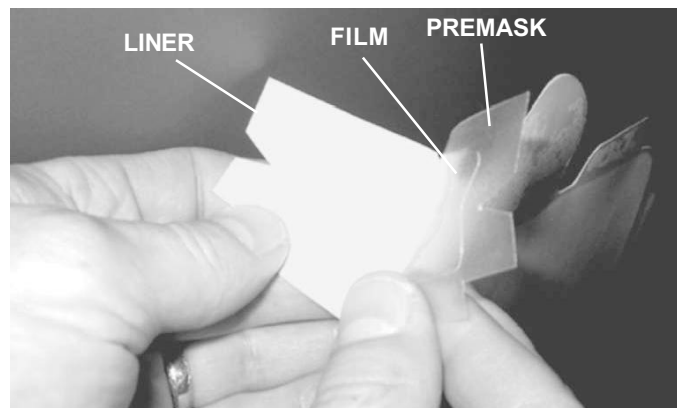
Do not pressure wash car for 24 hours after film installation.

Recommended surface temperature 61- 86 Degrees F.

Do not use Petroleum based cleaning products. If a strong cleaner is required, use only with a clean cloth to remove any contaminants (road tar, etc.). It may take the use of several clothes to obtain a clean surface. It is important to replace the cloth when soiled so that contaminants are not spread back onto the vehicle. **After using the solvent for cleaning use an alcohol wipe for the application area.**

HELPFUL FILM INSTALLATION HINTS:

- Only handle part by its handling tabs.
- The film can be lifted to remove trapped bubbles, but lifting it may lead to other issues (contamination/stretching the film) and should be avoided unless necessary.
- Do not touch urethane against vehicle with fingers (use squeegee only). Heat from hands will activate adhesive and cause possible bubble entrapment.
- After applying, always remove premask by pulling it back against itself, 180 degrees (see photo) . IF YOU DON'T, IT WILL PULL THE FILM FROM THE VEHICLE, CREATING AIR BUBBLES THAT WILL BE DIFFICULT TO RESEAL.



A heat gun may be used to help seal the edges of the film.

HELPFUL SQUEEGEE HINTS:

- Always start from one area and work your way all the way to an edge. (i.e. center>>>out, one end>>>other end)
- After the first squeegee stroke, always start squeegee over a wetted area for subsequent strokes. Never start in a new spot, this will "trap" fluid, air, etc.
- Angle squeegee at about 45 degrees to the surface.
- Apply a significant amount of pressure to the squeegee during wet-out strokes.
- Once film is applied enough to hold its location, use both hands on the squeegee to help apply adequate pressure.

Stone Protection Film

Contents:

<u>Description</u>	<u>Quantity</u>
Protective Film	6
Application Squeegee	1
Alcohol Wipes	6
Instruction Sheet	1

Special Chemicals:

1. Alcohol (Isopropyl Alcohol)
2. Spray Bottle of wetting agent (which is a solution of soap and water. 20% alcohol, 1 oz. of dish soap to 1 gallon of water).

Special Tools:

1. Heat gun

Preparation:

- Verify all parts are present.
- Avoid installing film in direct sunlight or extreme cold or heat.
- Installation Area should be clean and well-lit to ensure the best possible results of the application. Installation area needs to be clean and free of dust, grease, dirt and other object which can become airborne.

Vehicle Surface Preparation:

1. Clean the entire area where the film is to be applied with soap and water. Rinse and dry thoroughly.
2. Clean the entire area where the film is to be applied with isopropyl alcohol. Dry wipe completely. (See Figure 1)
3. Thoroughly wash hands to make sure they are clean and free of lint, grease, dirt, etc.

FIGURE 1



Installation:

Stone Protection Film

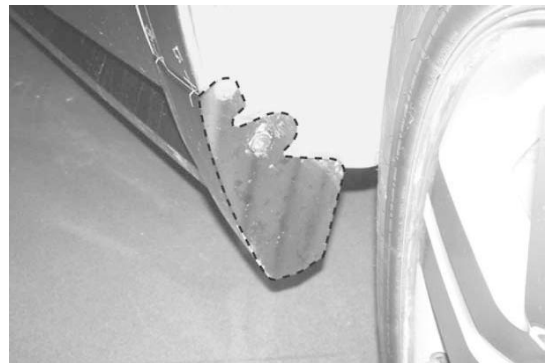
4. Carefully peel the release liner from the film. Once removed, spray vehicle surface and adhesive side of film liberally with wetting solution. (See Figure 2)

FIGURE 2



5. Using the body features for alignment, place the film, adhesive side down, onto the positions specified in Figures 3-5.

FIGURE 3 (ROCKER FRONT)



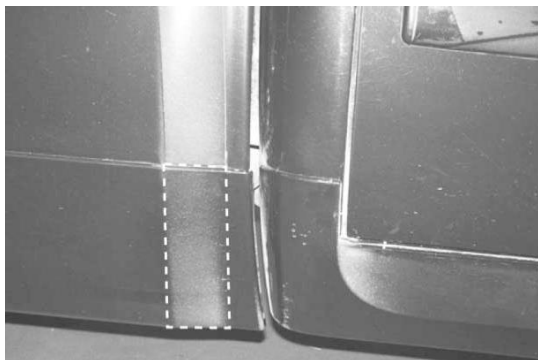
Installation:

Stone Protection Film (Continued)

FIGURE 4 (CAB ROCKER REAR)



FIGURE 5 (BED FRONT)



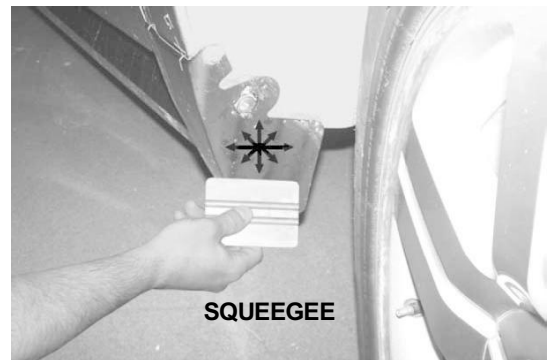
6. Spray pre-mask side, so squeegee will glide smoothly over film surface (See Figure 6)

FIGURE 6



7. If properly positioned, begin to squeegee the film using **OVERLAPPING STROKES** to remove all the air and fluid from beneath the film. If not properly located, remove from vehicle, re-spray with fluid and reposition.
8. Continue to squeegee until the film completely conforms to the body and all fluid and air bubbles have been removed. (See Figure 7)

FIGURE 7



9. Once the film has been applied to the vehicle, remove the pre-mask by pulling against the surface at 180 degrees in other words, back against itself (See Figure 8.) **IF YOU DON'T PULL THE PRE-MASK BACK AGAINST ITSELF, IT WILL PULL THE FILM FROM THE VEHICLE, CREATING AIR BUBBLES THAT WILL BE DIFFICULT TO RESEAL.**

FIGURE 8



10. After pre-mask has been removed, re-squeegee all edges to confirm adhesion.
11. Repeat steps 1-10 for installation of opposite side of vehicle.

Pellicule protectrice contre les pierres

Prière de lire les conseils utiles suivants avant d'installer la pellicule

NETTOYER COMPLÈTEMENT LA SURFACE DU VÉHICULE – TOUTE SALETÉ OU TOUT DÉBRIS DONNERA LIEU À UNE INSTALLATION INADÉQUATE.

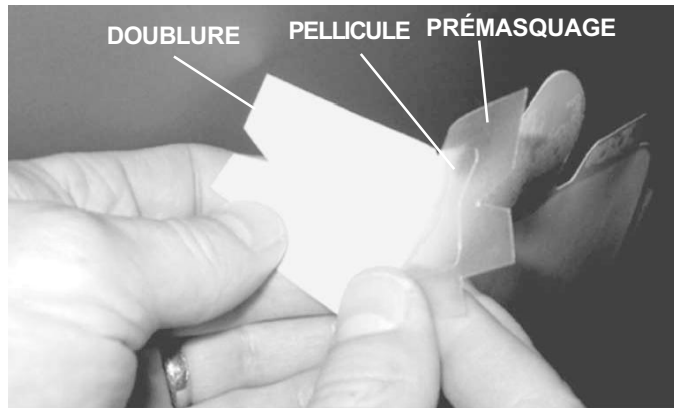
Ne pas laver le véhicule à haute pression pendant 24 heures après la pose de la pellicule.

La température de surface recommandée est de 16 °C à 30 °C (61 à 86 degrés Fahrenheit).

Ne pas utiliser de produits nettoyants à base de pétrole. Si un produit nettoyant puissant est requis, l'utiliser avec un linge propre pour faire disparaître tout contaminant (goudron de la chaussée, etc.) Il se peut que plusieurs linges soient requis pour nettoyer la surface complètement. Il est essentiel de remplacer le linge lorsque celui-ci est sale de manière à ne pas répandre des contaminants sur le véhicule. **Après avoir utilisé le solvant aux fins de nettoyage, utiliser un tampon alcoolisé sur la surface d'application.**

CONSEILS UTILES RELATIFS À L'INSTALLATION DE LA PELLICULE :

- Manipuler la pièce seulement par ses languettes.
- La pellicule peut être soulevée pour éliminer les bulles d'air, mais ce faisant d'autres problèmes peuvent survenir (une contamination ou un étirement de la pellicule) et cette manœuvre devrait être évitée à moins qu'elle ne soit absolument nécessaire.
- Ne pas appliquer de l'uréthane sur le véhicule avec les doigts (utiliser un racloir seulement). La chaleur des mains activera l'adhésif et provoquera un emprisonnement possible des bulles.
- Après l'application, toujours enlever le prémasquage en le retirant contre lui-même, à 180 degrés (voir la photo). **SINON, LA PELLICULE SE DÉTACHERA DU VÉHICULE, CRÉANT AINSI DES BULLES D'AIR QUI SERONT DIFFICILES À RÉÉTANCHÉISER.**



On peut utiliser un pistolet thermique pour sceller les rebords de la pellicule.

CONSEILS UTILES RELATIFS À L'UTILISATION DU RACLOIR :

- Toujours commencer à partir d'un point et continuer en se dirigeant vers un rebord. (p. ex., du centre vers l'extérieur, d'une extrémité à l'autre)
- Après le premier coup de racloir, toujours commencer à racler sur une surface mouillée pour les balayages suivants. Ne jamais commencer à un nouvel endroit : cela «emprisonnera» du liquide, de l'air, etc.
- Incliner le racloir à un angle d'environ 45 degrés par rapport à la surface.
- Appliquer une pression importante sur le racloir lors de l'imbibition.
- Une fois la pellicule appliquée de façon à rester en place, tenir le racloir à deux mains pour exercer une pression adéquate.

Pellicule protectrice contre les pierres

Contenu :

Description	Quantité
Pellicule protectrice	6
Racloir d'application	1
Tampons alcoolisés	6
Fiche de consignes	1

Produits chimiques spéciaux :

1. Alcool (alcool isopropylique)
2. Vaporisateur d'un agent mouillant (un mélange d'eau et de savon, 20 % alcool, 1 oz de savon à vaisselle pour 1 gallon d'eau)

Outils spéciaux :

1. Pistolet thermique

Préparation :

- S'assurer qu'il ne manque aucune pièce.
- Éviter d'installer la pellicule sous les rayons directs du soleil ou par temps extrêmement froid ou chaud.
- L'aire d'installation doit être propre et bien éclairée pour s'assurer d'obtenir les meilleurs résultats possibles lors de la pose. L'aire d'installation doit être propre et exempte de poussière, de graisse, de saleté et d'autres choses pouvant être en suspension dans l'air.

Préparation de la surface du véhicule :

1. Nettoyer au savon et à l'eau toute la surface où la pellicule sera appliquée. Rincer et sécher complètement.
2. Nettoyer à l'alcool isopropylique toute la surface où la pellicule sera appliquée. Sécher complètement en essuyant. (Se reporter à la Figure 1)
3. Se laver les mains avec soin pour s'assurer qu'elles sont propres et exemptes de charpies, de graisse, de saleté, etc.

FIGURE 1



Installation :

Pellicule protectrice contre les pierres

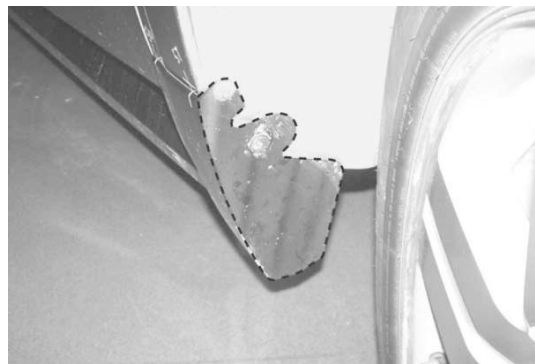
4. Décoller soigneusement la bande protectrice de la pellicule. Une fois enlevée, vaporiser généreusement la solution de mouillage sur la surface du véhicule et le côté adhésif de la pellicule. (Se reporter à la Figure 2)

FIGURE 2



5. Installer la pellicule, côté adhésif vers le vas, en l'alignant à l'aide des détails de la carrosserie, sur les positions spécifiées aux Figure 3 à 5.

FIGURE 3 (BAS DE CAISSE AVANT)



Installation :

Pellicule protectrice contre les pierres (suite)

FIGURE 4 (BAS DE CAISSE DE CABINE ARRIÈRE)

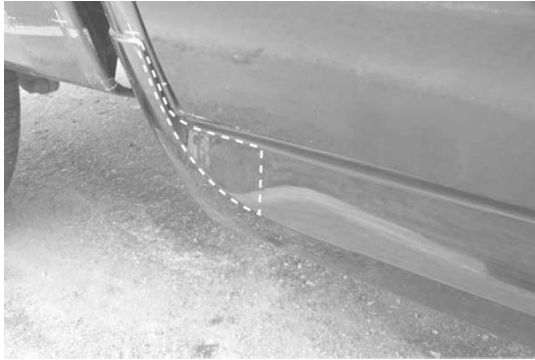
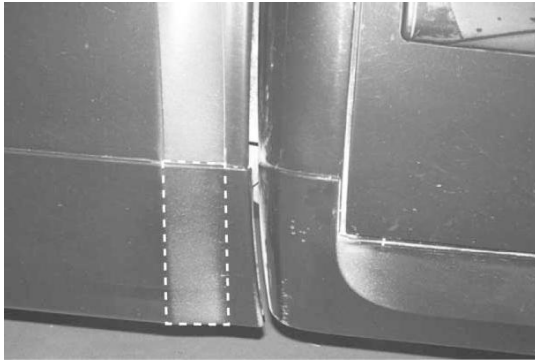


FIGURE 5 (CAISSE AVANT)



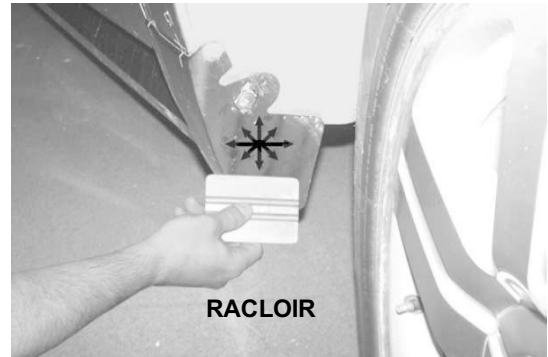
6. Vaporiser le côté de la bande de prémasquage afin que le racloir puisse glisser facilement sur la surface de la pellicule (se reporter à la Figure 6).

FIGURE 6



7. Si la pellicule est placée de manière appropriée, commencer à racler la pellicule en BALAYAGES CHEVAUCHANTS pour éliminer tout l'air et le liquide du dessous de la pellicule. Si la pellicule n'est pas placée de façon appropriée, la retirer du véhicule, vaporiser du liquide à nouveau et la remettre en position.
8. Continuer à balayer jusqu'à ce que la pellicule se moule complètement à la carrosserie et que tout le liquide et les bulles d'air soient éliminés. (Se reporter à la Figure 7)

FIGURE 7



9. Une fois que la pellicule a été appliquée sur le véhicule, enlever le prémasquage en tirant contre la surface à 180 degrés, en d'autres termes, contre lui-même (se reporter à la Figure 8). **SINON, LA PELLICULE SE DÉTACHERA DU VÉHICULE, CRÉANT AINSI DES BULLES D'AIR QUI SERONT DIFFICILES À RÉÉTANCHÉISER.**

FIGURE 8



10. Une fois que le prémasquage a été enlevé, passer le racloir de nouveau sur tous les rebords pour confirmer l'adhérence.
11. Reprendre les étapes 1 à 10 sur le côté opposé du véhicule.

Película protectora contra piedras

Lea las siguientes sugerencias útiles antes de instalar la película

LIMPIE COMPLETAMENTE LA SUPERFICIE DEL VEHÍCULO - LA SUCIEDAD O DESECHOS PROVOCARÁN QUE LA INSTALACIÓN SEA DEFICIENTE

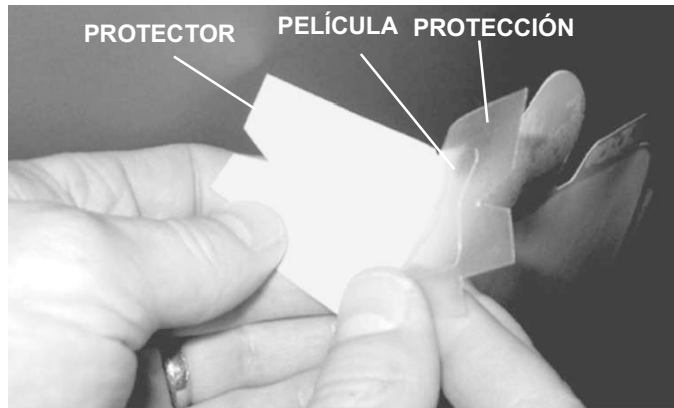
No lave el vehículo a presión durante las siguientes 24 horas después de la instalación de la película.

Temperatura recomendada de la superficie de 61 a 86 grados F.

No utilice productos de limpieza a base de petróleo. Si es necesario utilizar un limpiador fuerte, utilice sólo un paño limpio para eliminar cualquier contaminante (asfalto de carretera, etc.). Podría ser necesario utilizar varios paños para lograr una superficie limpia. Es importante reemplazar el paño cuando se ensucie para impedir que los contaminantes se esparzan nuevamente sobre el vehículo. **Después de utilizar solvente de limpieza, utilice una toallita de alcohol para el área de aplicación.**

SUGERENCIAS ÚTILES PARA LA INSTALACIÓN DE LA PELÍCULA:

- Sólo manipule la parte desde sus pestañas de manipulación.
- Se puede levantar la película para eliminar las burbujas que hayan quedado pero al levantarla podría provocar otros problemas (contaminación/estiramiento de la película) por lo que debe evitar hacerlo, a menos que sea necesario.
- No ponga en contacto el uretano contra el vehículo con los dedos (sólo utilice un rodillo de goma). El calor de las manos activará el adhesivo y ocasionará que se formen burbujas.
- Después de aplicar, siempre retire la protección jalándola contra sí misma, a 180 grados (consulte la fotografía). **SI NO LO HACE ASÍ, LA PELÍCULA SE DESPRENDERÁ DEL VEHÍCULO, OCACIONANDO QUE SE FORMEN BURBUJAS DE AIRE QUE SERÁN DIFÍCILES DE ELIMINAR.**



Se puede utilizar una pistola de calor para ayudar a sellar los bordes de la película.

SUGERENCIAS ÚTILES PARA ALISAR CON EL RODILLO DE GOMA:

- Empiece siempre en un área y trabaje toda el área hasta llegar a un borde. (es decir, del centro>>>hacia fuera, de un extremo>>>al otro)
- Después de pasar el rodillo de goma la primera vez, empiece siempre alisando sobre un área húmeda las siguientes pasadas. Nunca empiece en un área nueva, esto hará que se quede atrapado el líquido, aire, etc.
- Coloque el rodillo en ángulo, a aproximadamente 45 grados de la superficie.
- Aplique suficiente presión al rodillo durante las pasadas de secado.
- Cuando la película esté bien aplicada para mantenerse en su lugar, coloque sus dos manos sobre el rodillo para ayudar a aplicar la presión adecuada.

Película protectora contra piedras

Contenido:

<u>Descripción</u>	<u>Cantidad</u>
Película protectora	6
Rodillo de goma para la aplicación	1
Toallitas de alcohol	6
Hoja de instrucciones	1

Químicos especiales:

1. Alcohol (alcohol isopropilo)
2. Botella rociadora de agente humedecedor (la cual es una solución de jabón y agua. 20% de alcohol, 1 oz. de jabón para lavar platos por 1 galón de agua).

Herramientas especiales:

1. Pistola de calor

Preparación:

- Verifique que todas las partes estén presentes.
- No instale la película en áreas en donde esté pegando el sol directamente, ni en calor o frío extremo.
- El área de instalación deberá estar limpia y bien iluminada para garantizar los mejores resultados posibles de la instalación. El área de instalación deberá estar limpia, sin polvo, grasa, suciedad u otro objeto que pudiera ser transportado por el aire.

Preparación de la superficie del vehículo:

1. Limpie con agua y jabón toda el área en donde se instalará la película. Enjuague y seque completamente.
2. Limpie con alcohol isopropilo toda el área en donde se colocará la película. Seque completamente. (Consulte la Figura 1)
3. Lávese bien las manos para asegurarse de que no tengan suciedad, grasa, pelusas, etc.

FIGURA 1



Instalación:

Película protectora contra piedras

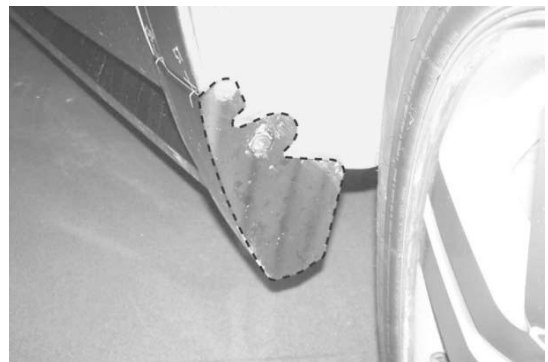
4. Levante con cuidado el protector de liberación de la película. Una vez que lo retire, rocíe la superficie del vehículo y el lado adhesivo de la película con la solución humectante. (Consulte la Figura 2)

FIGURA 2



5. Con los accesorios de la carrocería para alineación, coloque la película, lado adhesivo hacia abajo, en las posiciones especificadas en las Figuras 3-5.

FIGURA 3 (PARTE DELANTERA DE LA PLANCHA BASE)



Instalación:

Película protectora contra piedras (continuación)

FIGURA 4 (PARTE TRASERA DE LA PLANCHA BASE DE LA CABINA)

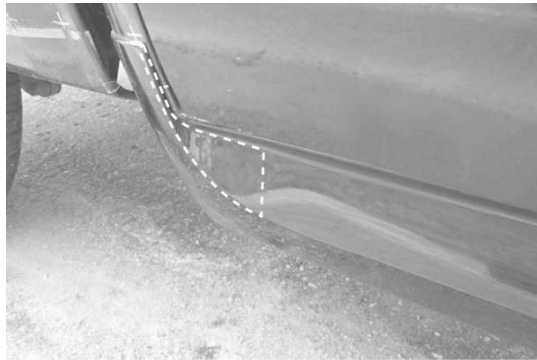
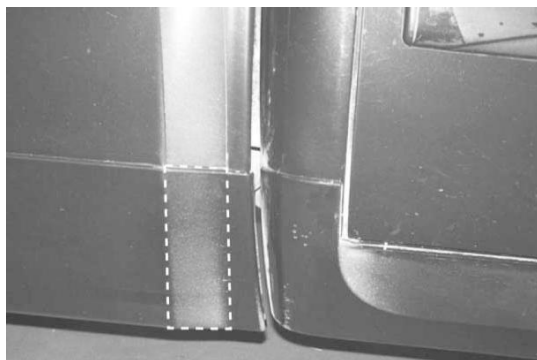


FIGURA 5 (PARTE DELANTERA DE LA CAJA DE CARGA)



6. Rocíe el lado de protección, de manera que el rodillo se deslice suavemente sobre la superficie de la película (Consulte la Figura 6)

FIGURA 6



7. Si está colocada correctamente, empiece a presionar la película con el rodillo utilizando PASADAS TRASLAPADAS para eliminar todo el aire y líquido de debajo de la película. Si no está colocada correctamente, retírela del vehículo, vuelva a rociarla con líquido y coloque de nuevo.
8. Continúe colocando la película con el rodillo hasta que quede completamente amoldada a la carrocería y que se hayan eliminado todas las burbujas de aire y el líquido. (Consulte la Figura 7)

FIGURA 7



9. Una vez que se aplicó la película al vehículo, retire la protección jalándola contra la superficie a 180 grados en otras palabras, de nuevo contra sí misma (Consulte la Figura 8). SI NO JALA LA PROTECCIÓN DE NUEVO CONTRA SÍ MISMA, ÉSTA SE DESPRENDERÁ DEL VEHÍCULO, OCACIONANDO QUE SE FORMEN BURBUJAS DE AIRE QUE SERÁN DIFÍCILES DE ELIMINAR.

FIGURA 8



10. Después de retirar la protección, vuelva a pasar el rodillo de goma en todos los bordes para confirmar la adhesión.
11. Repita los pasos del 1 al 10 para la instalación del lado opuesto del vehículo.