

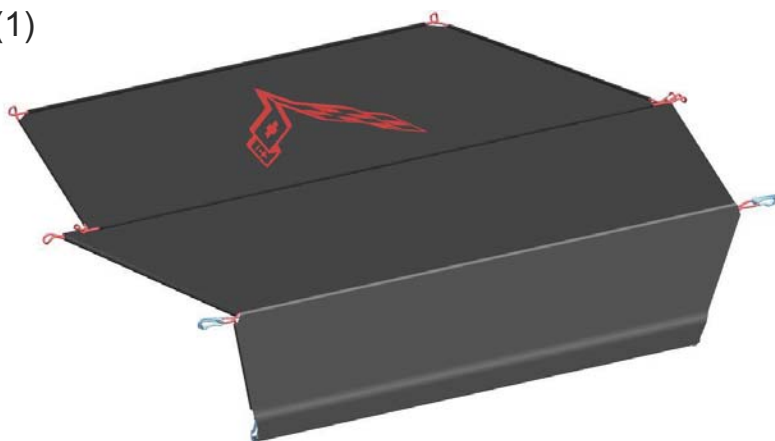
Cargo Shade

Thank you for purchasing the General Motors Cargo Shade for your vehicle. Your package should contain one Cargo Shade and this instruction sheet.

Contents

<u>Description</u>	<u>Quantity</u>
Cargo shade upper	1 (Figure 2)
Cargo shade lower (if included)	1 (Figure 3)
Instruction sheet	1

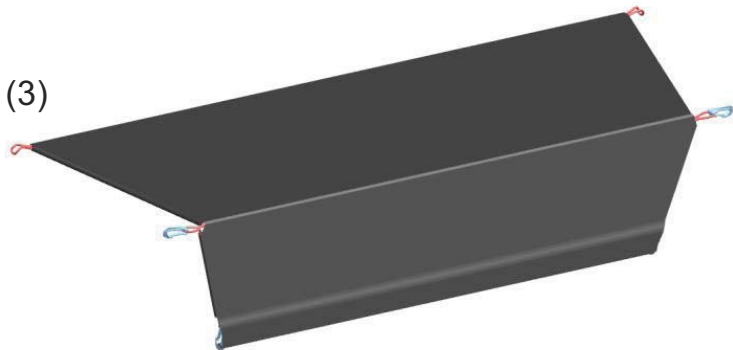
(1)



(2)



(3)

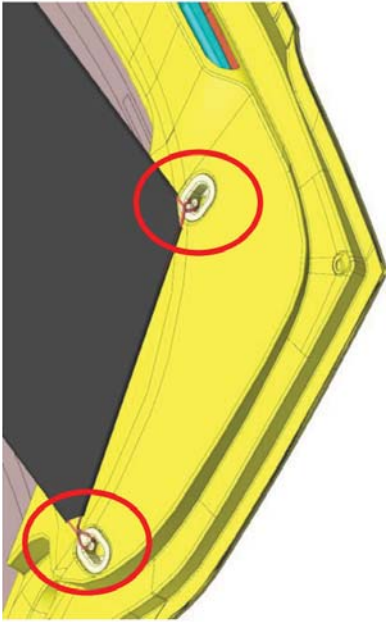


The purpose of the cargo shade is to conceal the items you place in the cargo area, and is not designed to retain these items during off road use.

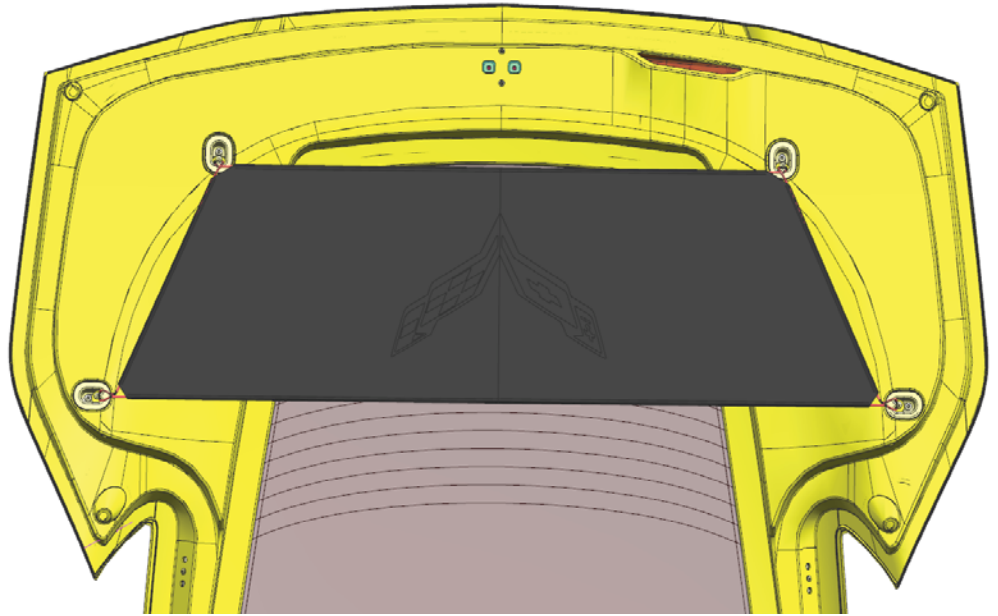
Procedure:

1. Open the lift gate, and insert the elastic loops of the upper cargo shade (Figure 4) in the four hooks located in the lift-gate inner panel.
2. With the lift-gate open the correct cargo shade position is having the logo upside down and facing to the window (Figure 5).
3. With the lift-gate open, insert the elastic loops of the lower cargo shade (Figure 6) in the hooks located on the trunk side panel, one on each side.
4. Insert the center hooks in the tie downs located on the trunk panel (Figure 7).
5. Insert the front hooks in the tie downs located on the floor (Figure 7).

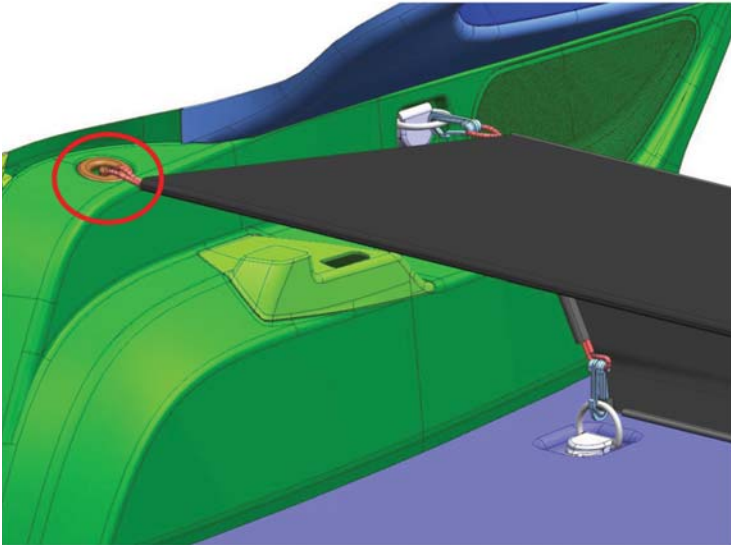
(4)



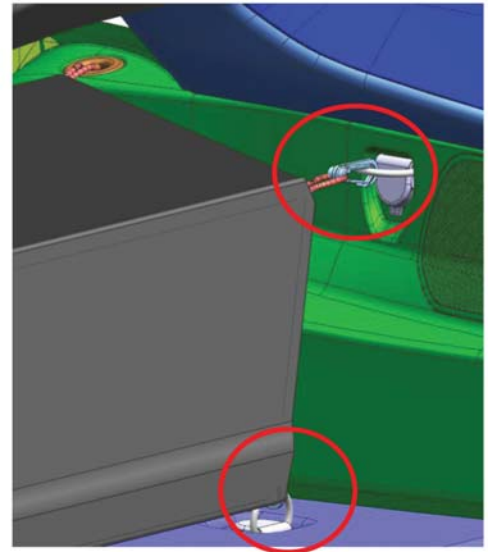
(5)



(6)



(7)



Cache-bagages

Nous vous remercions d'avoir acheter le cache-bagages General Motors pour votre véhicule. L'ensemble devrait contenir un cache-bagages et la présente feuille de directives.

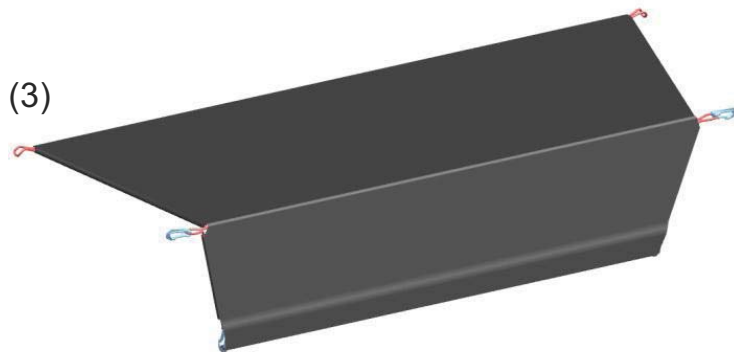
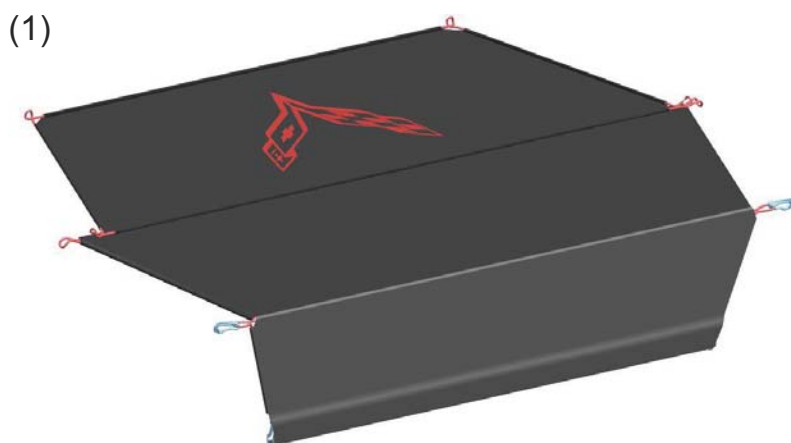
Contenu

<u>Description</u>	<u>Quantité</u>
Cache-bagages supérieur	1 (figure 2)
Cache-bagages inférieur (si inclus)	1 (figure 3)
Feuille de directives	1

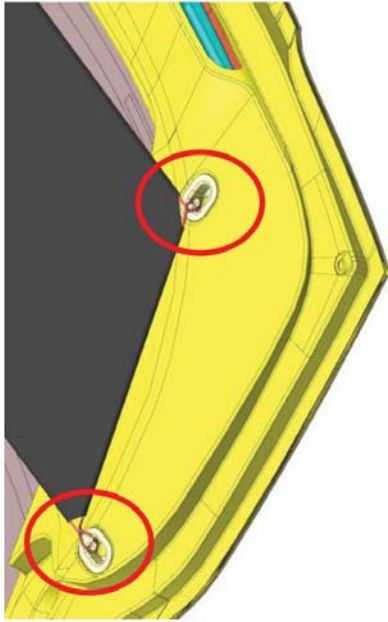
Le cache-bagages permet de dissimuler les articles placés dans le coffre ; il n'est pas conçu pour retenir ces articles en cas d'utilisation hors route.

Procédure :

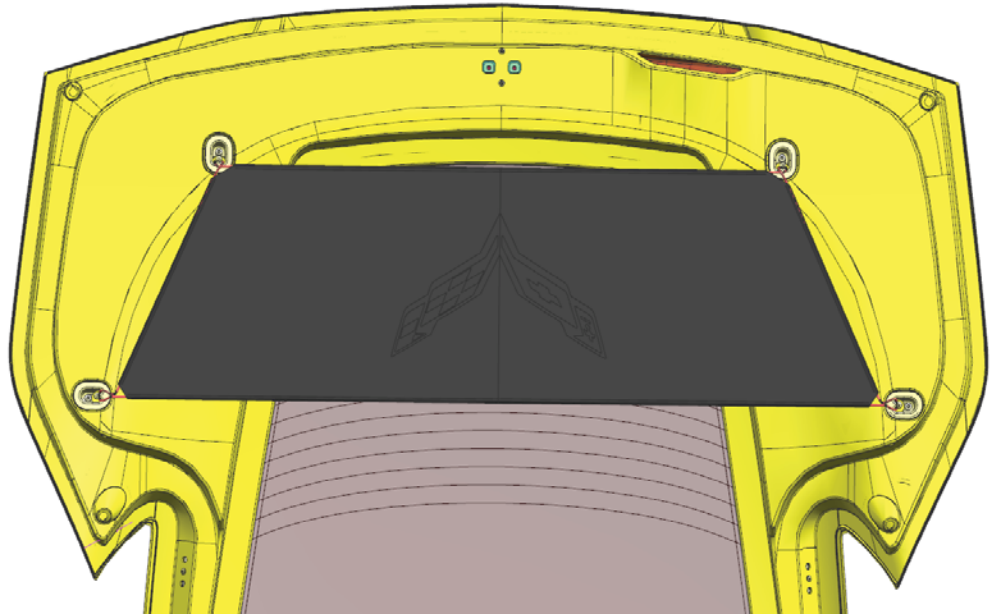
1. Ouvrir le hayon et insérer les boucles élastiques du cache-bagages supérieur (figure 4) dans les quatre crochets situés dans le panneau intérieur de hayon.
2. Lorsque le hayon est ouvert, le cache-bagages est en bonne position lorsque le logo est à l'envers et orienté vers la vitre (figure 5).
3. Avec le hayon ouvert, insérer les boucles élastiques du cache-bagages inférieur (figure 6) dans les crochets situés sur chaque panneau latéral de coffre.
4. Insérer les crochets centraux dans les attaches situées sur le panneau de coffre (figure 7).
5. Insérer les crochets avant dans les attaches situées sur le plancher (figure 7).



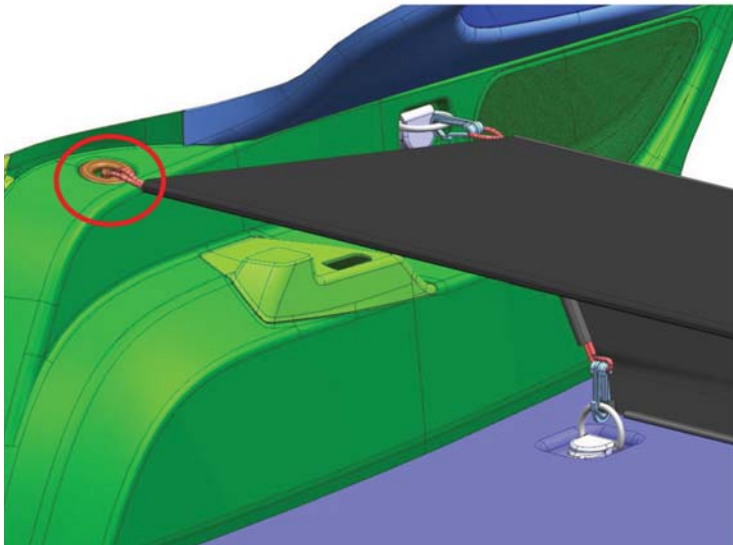
(4)



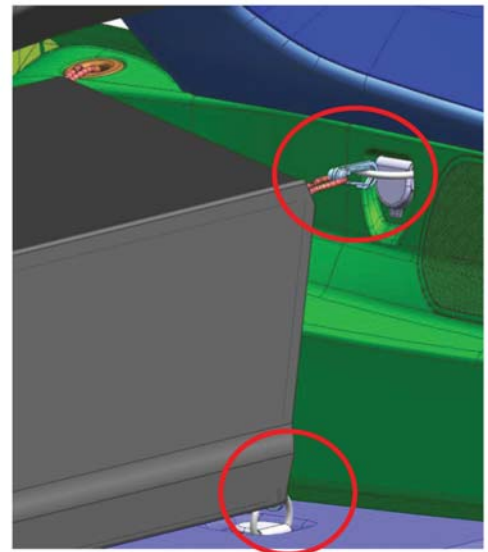
(5)



(6)



(7)



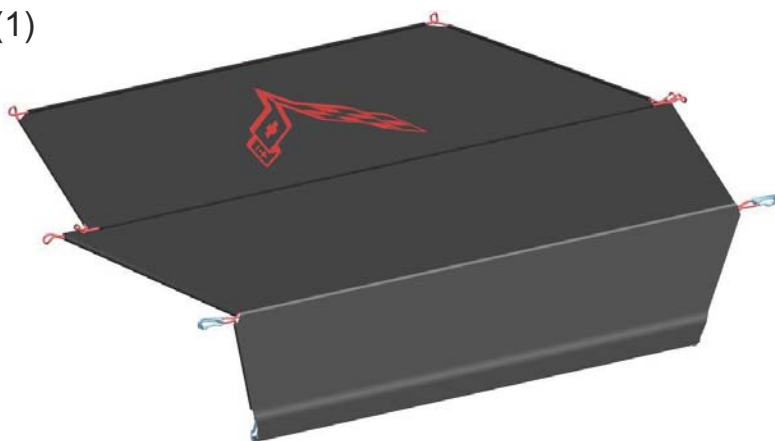
Cubierta de carga

Gracias por adquirir la Cubierta para carga General Motors para su vehículo. Su paquete debe contener una cubierta para carga y esta hoja de instrucciones.

Contenido

<u>Descripción</u>	<u>Cantidad</u>
Cubierta de carga superior	1 (Figura 2)
Cubierta de carga inferior (si está incluida)	1 (Figura 3)
Hoja de instrucciones	1

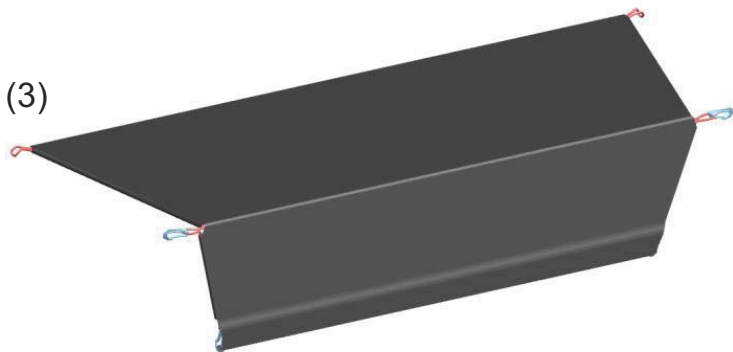
(1)



(2)



(3)



El propósito de la cubierta de carga es ocultar los artículos que coloque en el área de carga, y no está diseñada para retener estos artículos durante uso fuera del camino.

Procedimiento:

1. Abra la compuerta levadiza, e inserte los aros elásticos de la cubierta de carga superior (Figura 4) en los cuatro ganchos ubicados en el tablero interior de la compuerta levadiza.
2. Con la compuerta levadiza abierta la posición de la cubierta de carga correcta es con el logotipo al revés y viendo a la ventana (Figura 5).
3. Con la compuerta levadiza abierta, inserte los aros elásticos de la cubierta de carga inferior (Figura 6) en los ganchos ubicados en el tablero del lado de la cajuela, uno en cada lado.
4. Inserte los ganchos centrales en los amarres ubicados en el tablero de la cajuela (Figura 7).
5. Inserte los ganchos delanteros en los amarres ubicados en el piso (Figura 7).

