

Chevrolet Impala Accessory Door Sill Plate Kit

Kit No. 22954819

Contents

<u>Description</u>	<u>Quantity</u>
Sill Plate	2 parts
Alcohol Prep Pad.....	2 pads
Installation Instruction Sheet	1 sheet

Tools Required

- Soft, Lint-Free Towels
- Heat Gun (If needed)
- Masking Tape

Preparation - Before Installation

1. If existing parts are installed, carefully remove them. Use approved adhesive remover (VMP Naptha), to remove any adhesive residue.
2. After opening the kit, check to see if any parts are missing and that the product is not damaged.
3. This product should be installed with proper installation tools.
4. Install this product while observing all warnings and precautions stated in this instruction sheet.
5. Thoroughly wash entire surface area where parts will be adhered to.
6. Temperature of sill plates and the vehicle must be 70°F to 90°F (21°C to 32°C).

Installation Procedures

1. Wipe area where the sill plate is to be applied using supplied alcohol prep pad and follow with a dry wipe to remove any residual alcohol (Figure 1).
2. Prior to removing backing liner, position parts in proper location (Figure 2) and use masking tape to mark location.
3. Lay the sill plate face down on a flat surface and carefully remove the backing paper liner from the plate (Figure 4).
4. Carefully lift the sill plate along the edges (do not touch the exposed adhesive) and align the parts to the masking tape locations. Do not apply pressure until the positioning is satisfactory. **MAKE SURE LEADING EDGE OF PART REMAINS ON FLAT AREA OF SURFACE** (see Figure 3).

Note: repositioning is not recommended but can occur if the plate has not been pressed into place.

5. Important: hand pressure may not provide the necessary "wet out". Apply firm pressure onto the plates starting from center and moving outboard. Use firm, overlapping strokes and apply pressure around the perimeter of the plate multiple times (Figure 4).
6. For optimum performance, use a heat gun to apply heat (120°F for 3 seconds) across the surface of the plate and then re-press into place with felt block.
7. Repeat steps 1 through 6 for the remaining sill plates.

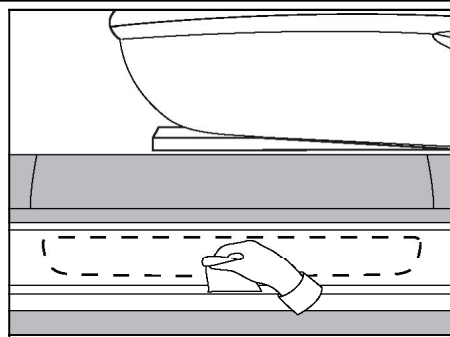


FIGURE 1

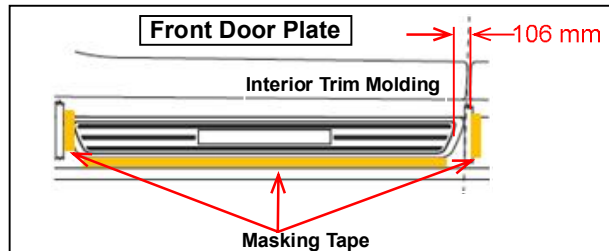


FIGURE 2

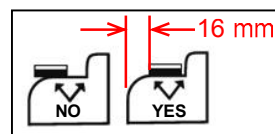


FIGURE 3

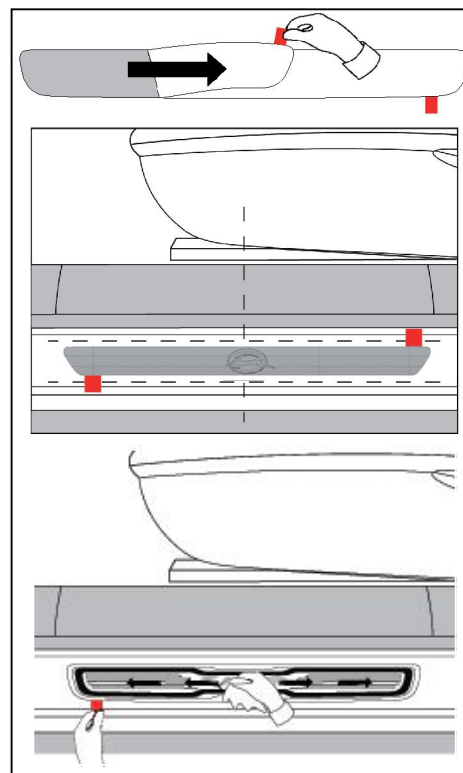


FIGURE 4

Accessoire Chevrolet Impala Trousse d'enjoliveur de bas de marche

Trousse n° 22954819

Contenu

Désignation	Quantité
Plaque de seuil.....	2 pièces
Tampon alcoolisé.....	2 tampons
Feuille d'instructions de pose.....	1 feuille

Outils nécessaires

- Chiffons doux, non pelucheux
- Pistolet thermique (au besoin)
- Ruban à masquer

Préparation – Avant installation

1. Si les pièces existantes sont posées, les déposer soigneusement. Utiliser un dissolvant pour adhésif approuvé (solvant blanc) pour enlever tout résidu d'adhésif.
2. Une fois la trousse ouverte, vérifier s'il manque des pièces ou si le produit est endommagé.
3. Ce produit devrait être installé au moyen d'outils d'installation appropriés.
4. Installer ce produit tout en observant tous les avertissements et toutes les précautions énumérés dans la présente feuille d'instructions.
5. Bien laver toute la surface où les pièces doivent être collées.
6. La température des enjoliveurs de bonne marche et du véhicule doit se situer entre 21 °C et 32 °C (70 °F et 90 °F).

Procédures de pose

1. Essuyer la zone d'application de l'enjoliveur de bonne marche avec le tampon alcoolisé fourni, puis avec une serviette sèche pour enlever les résidus d'alcool (figure 1).
2. Avant de retirer le papier protecteur, positionner les pièces au bon emplacement (figure 2) et utiliser du ruban à masquer pour marquer l'emplacement.
3. Déposer l'enjoliveur de bas de marche à l'envers sur une surface plane et retirer soigneusement le papier protecteur de l'enjoliveur (figure 4).
4. Soulever soigneusement l'enjoliveur par les côtés (ne pas toucher l'adhésif exposé) et aligner la pièce avec l'emplacement marqué par le ruban à masquer. N'appliquer aucune pression tant que la position n'est pas satisfaisante. S'ASSURER QUE LE BORD EXTÉRIEUR DE LA PIÈCE DEMEURE SUR LA ZONE PLANE DE LA SURFACE (figure 3).

Nota : il n'est pas recommandé de repositionner la pièce, mais il est possible de le faire si aucune pression n'a été appliquée sur l'enjoliveur.

5. Important : la pression de la main peut ne pas suffire à obtenir une bonne adhérence. Appliquer une pression ferme sur les enjoliveurs à partir du centre jusqu'à l'extérieur. Utiliser des courses chevauchantes fermes et appliquer une pression autour du périmètre de l'enjoliveur à plusieurs reprises (figure 4).
6. Pour une adhérence optimale, utiliser un pistolet thermique pour appliquer de la chaleur (120 °F pendant 3 secondes) sur l'ensemble de la surface de l'enjoliveur, puis le presser à nouveau en place avec un bloc de feutre.
7. Répéter les étapes 1 à 6 pour les autres enjoliveurs de bas de marche.

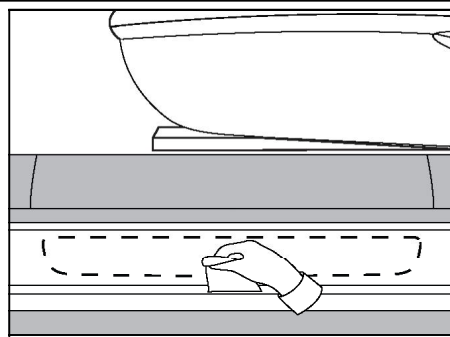


FIGURE 1

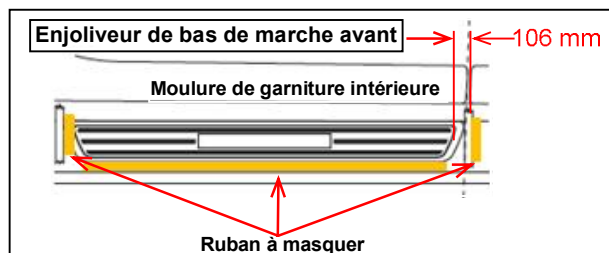


FIGURE 2

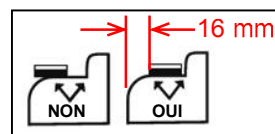


FIGURE 3

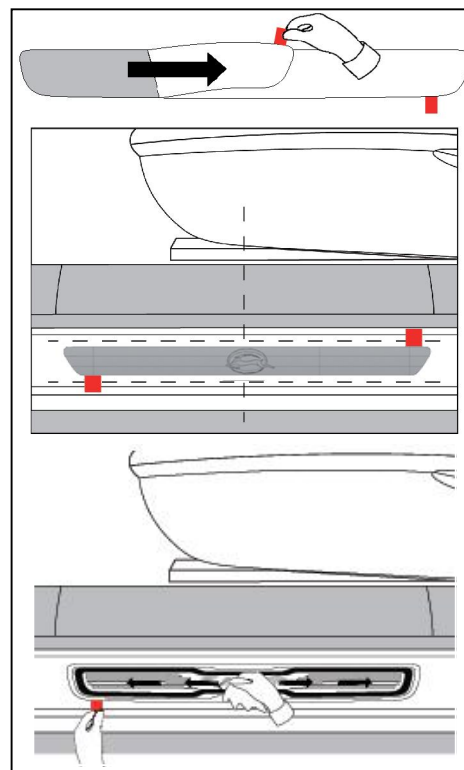


FIGURE 4

Accesorio para el Chevrolet Impala Kit de placa del estribo de la puerta

N.º del kit: 22954819

Contenido

<u>Descripción</u>	<u>Cantidad</u>
Placa del estribo.....	2 de piezas
Toallita humedecida en alcohol.....	2 toallitas
Hoja de instrucciones de montaje.....	1 hoja

Herramientas necesarias

- Paños suaves, que no suelten pelusas
- Pistola de aire caliente (si fuera necesario)
- Cinta de carrocerero

Preparación antes del montaje

1. Si hay montadas piezas existente, retírelas con cuidado. Utilice un limpiador de adhesivos autorizado (VMP Naptha) para eliminar cualquier resto de adhesivo.
2. Una vez abierto el kit, compruebe si falta alguna pieza y asegúrese de que el producto no esté dañado.
3. Este producto debe instalarse con las herramientas de montaje adecuadas.
4. Instale este producto respetando todas las advertencias y precauciones que se indican en esta hoja de instrucciones.
5. Lave a fondo toda la superficie donde se van a pegar las piezas.
6. La temperatura de las placas del estribo y del vehículo debe estar entre 70 °F y 90 °F (21 °C y 32 °C).

Procedimiento de montaje

1. Limpie la zona donde se va a aplicar la placa del estribo con la toallita humedecida en alcohol suministrada y luego seque la zona para eliminar cualquier resto de alcohol (figura 1).
2. Antes de retirar el recubrimiento protector, coloque las piezas en la posición correcta (figura 2) y utilice cinta de carrocerero para marcar la posición.
3. Coloque la placa del estribo boca abajo sobre una superficie plana y retire cuidadosamente el papel protector de la placa (figura 4).
4. Levante cuidadosamente la placa del estribo (no toque el adhesivo expuesto) y alinee las piezas respecto a las posiciones de la cinta de carrocerero. No aplique presión hasta que la colocación sea satisfactoria. **ASEGÚRESE DE QUE EL BORDE DELANTERO DE LA PIEZA PERMANECE EN LA ZONA PLANA DE LA SUPERFICIE** (véase la figura 3).

Nota: No se recomienda un cambio de posición, pero puede hacerse si la placa aún no se ha presionado en su posición.

5. Importante: La presión manual puede no ser suficiente. Aplique una presión firme sobre las placas, empezando desde el centro hacia el exterior. Utilice golpes firmes, que se solapen, y aplique presión en torno al perímetro de la placa reiteradamente (figura 4).
6. Para un rendimiento óptimo, utilice una pistola de aire caliente para aplicar calor (120 °F durante 3 segundos) sobre la superficie de la placa y luego vuelva a presionar con un taco de fieltro.
7. Repita los pasos 1 a 6 para las placas restantes.

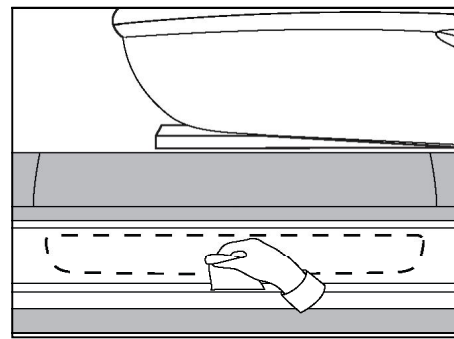


FIGURA 1

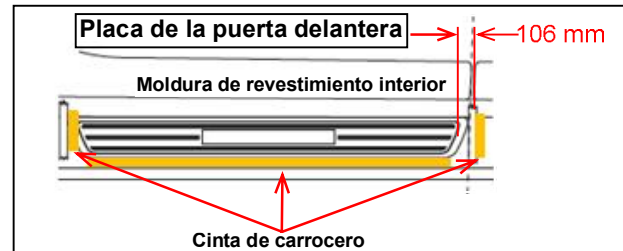


FIGURA 2

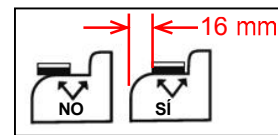


FIGURA 3

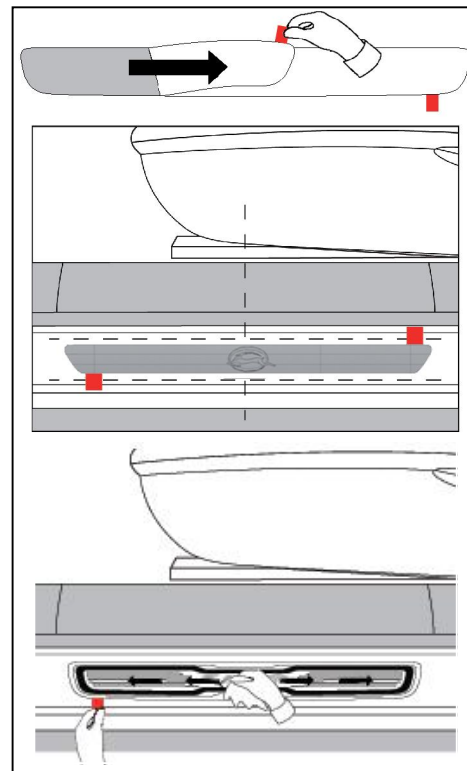


FIGURA 4

ملحقات طراز شيفروليه إيمبالا عتبة الباب طقم اللوحة طقم رقم 22954819

المحتويات

الوصف	الكمية
عتبة اللوحة.....	جزآن
قطعة إعداد الكحول.....	قطعتان
ورقة تعليمات التثبيت.....	ورقة واحدة

الأدوات المطلوبة

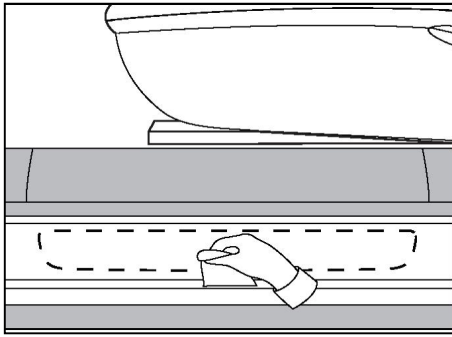
- مناشف لينة وخالية من الوبر
- مسدس حراري (عند اللزوم)
- شريط تغطية لاصق

الإعداد - قبل التثبيت

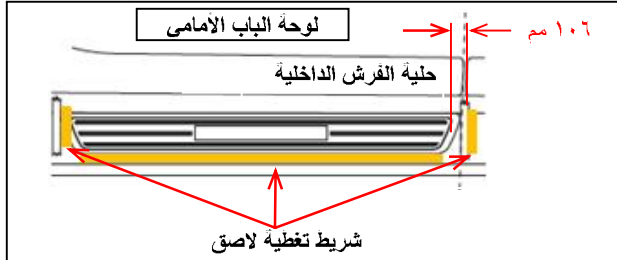
1. إذا كانت الأجزاء الموجودة حاليًا مثبتة، فيجب فكها بعناية. كما يجب استخدام مزبل لاصق معتمد (VMP Naptha)، لإزالة أي بقايا لاصقة.
2. بعد فتح الطقم، تحقق لمعرفة ما إذا كان هناك أي أجزاء مفقودة، ومما إذا كان المنتج سليمًا.
3. ويجب تثبيت هذا المنتج باستخدام أدوات التثبيت المناسبة.
4. قم بتثبيت هذا المنتج مع مراعاة كل التحذيرات والاحتياطات المنصوص عليها في ورقة التعليمات هذه.
5. يجب غسل كل منطقة السطح التي سيتم تثبيت الأجزاء بها.
6. يجب أن تبلغ درجة حرارة لوحات العتبة والسيارة ٧٠-٩٠ درجة فهرنهايت (٢١-٣٢ درجة مئوية).

إجراءات التركيب

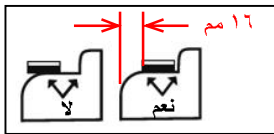
1. امسح المنطقة التي سيتم وضع لوحة العتبة عليها باستخدام قطعة إعداد الكحول المدرجة، واتبع ذلك بمسحة جافة لإزالة أي كحول متبقي (الشكل ١).
2. قبل إزالة البطانة الداعمة، ثبت الأجزاء في موضعها الصحيح (الشكل ٢)، واستخدام شريط التغطية اللاصق لوضع علامة على ذلك الموضع.
3. وجه وجه لوحة العتبة نحو الأسفل على سطح مستو مع إزالة البطانة الورقية الداعمة عن اللوحة بعناية (الشكل ٤).
4. قم بإدخال لوحة العتبة عبر الحواف بعناية (احذر لمس اللاصق المكشوف) مع محاذاة الأجزاء مع مواضع شريط التغطية اللاصق. لا تضغط حتى تشعر بأن الموضع أصبح ملائمًا، وتأكد من أن الحافة الأمامية للجزء مستقرة على منطقة مستوية من السطح (انظر الشكل ٣).
- ملاحظة: لا يُنصح بإعادة التثبيت في موضع آخر، ولكن يمكن إجراء ذلك إذا لم تكن اللوحة منضغطة في موضعها.
5. ملحوظة مهمة: قد لا يوفر الضغط باليد ما يلزم من "التشريب اللاصق". اضغط بقوة على اللوحات، وأبدأ من المركز وتوجه نحو الخارج. اترك بقوة وفي وقت واحد مع الضغط على محيط اللوحة لعدة مرات (الشكل ٤).
6. لمزيد من الأداء الأمثل، استخدم مسدسًا حراريًا للتسخين (١٢٠ درجة فهرنهايت لمدة ٣ ثوان) عبر سطح اللوحة، ثم كرر الضغط للتثبيت في الموضع باستخدام كتلة من اللباد.
7. كرر الخطوات من ١ إلى ٦ عند تثبيت لوحات العتبة المتبقية.



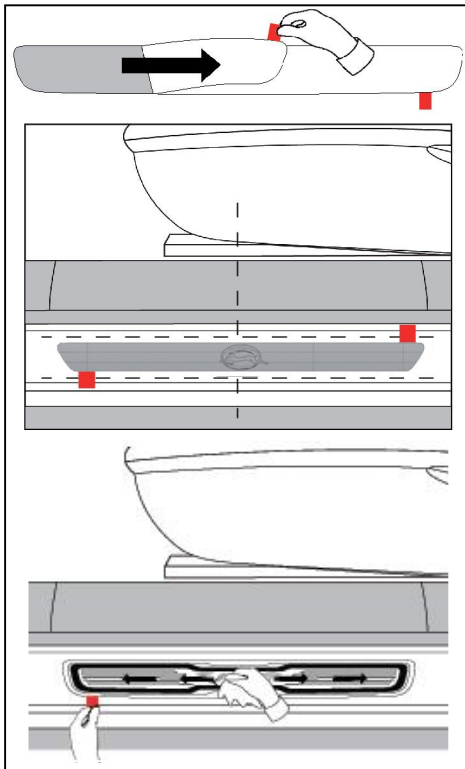
الشكل ١



الشكل ٢



الشكل ٣



الشكل ٤

שברולט אימפלה - אביזר ערכת לוח סף של דלת

מס' ערכה 22954819

תכולת הערכה

כמות	תיאור
2 חלקים	לוח סף
2 מגבונים	מגבון כוהל להכנת השטח
גיליון אחד	גיליון התקנה

כלים דרושים

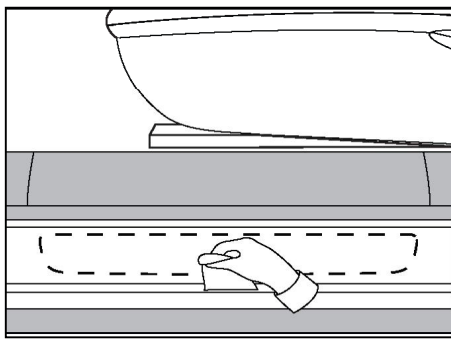
- מטליות רכות, שאינן משרות סיבים
- אקדח חימום (אם דרוש)
- סרט מיסוך

הכנה - לפני ההתקנה

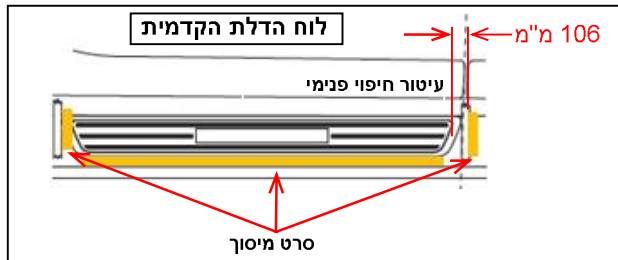
1. אם יש חלקים מותקנים, הסר אותם בזהירות. לצורך הסרת כל שרידי הדבק, השתמש בתכשיר מאושר להסרת דבק (נפט VPM).
2. לאחר פתיחת הערכה, בדוק האם חסרים חלקים כלשהם וודא שהמוצר לא ניזוק.
3. יש להתקין מוצר זה תוך שימוש בכלי התקנה מתאימים.
4. במהלך ההתקנה, הקפד לפעול בהתאם לכל הנחיות האזהרה והזהירות שבגיליון הוראות זה.
5. רחץ באופן יסודי את כל פני השטח אליהם יודבקו חלקים.
6. הטמפרטורה של לוחות הסף והרכב צריכה להיות 21°C עד 32°C (70°F עד 90°F).

נהלי התקנה

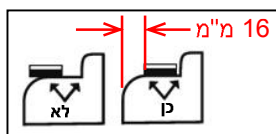
1. בעזרת מגבון הכוהל המסופק, נגב את השטח אליו יוצמד לוח הסף ולאחר מכן נגב את השטח היטב במטלית יבשה כדי להסיר את כל שרידי הכוהל (איור 1).
2. לפני הסרת שכבת נייר המגן, הצב את החלקים במיקום המתאים (איור 2) וסמן את המיקום באמצעות סרט המיסוך.
3. הנח את לוח הסף כשפניו כלפי מטה על משטח שטוח, והסר בזהירות את שכבת נייר המגן מן הלוח (איור 4).
4. כשאתה אוזח את לוח הסף בשפות שלו (אל תיגע בשכבת הדבק החשוף), הרם אותו בזהירות והכוון את החלקים עם המיקומים המסומנים על-ידי סרט המיסוך. אל תפעיל לחץ לפני שהמיקום תקין. הקפד לוודא שהשפה המובילה של החלק תישאר על האזור השטוח של פני השטח (ראה איור 3).
- הערה: אין זה מומלץ לבצע שינויי מיקום, אולם ניתן לעשות זאת כל עוד הלוח לא נלחץ למקומו.
5. חשוב: ייתכן שלחץ היד לא יספיק על-מנת לבצע את "סילוק הלחות" הדרוש. לחץ היטב על הלוחות, כשאתה מתחיל במרכז וממשיך בתנועת הלחיצה כלפי חוץ. בצע מהלכי לחיצה נאותים וחופפים, והפעל לחץ בכל היקף הלוח מספר רב של פעמים (איור 4).
6. להבטחת ביצועים מיטביים, השתמש באקדח חימום והפעל חימום (120°F) במשך 3 שניות) לרוחב פני הלוח, ואז לחץ שוב את הלוח למקומו באמצעות גוש ("בלוק") לבד.
7. חזור על צעדים 1 עד 6 עבור לוחות הסף הנותרים.



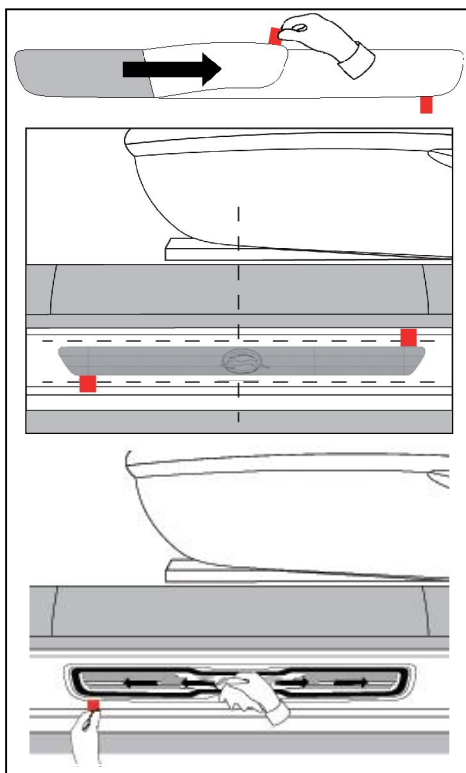
איור 1



איור 2



איור 3



איור 4