

Camaro "RALLY" Decal

V6 COUPE KIT CONTENTS

Description	Quantity
1 Decal - Hood LH (V6)	1
2 Decal - Hood RH (V6)	1
3 Decal - R/Cmpt Lid (CPE)	1
4 Decal - Spoiler (D80 "Base" Spoiler only)	
5 Decal - Spoiler (for use on the SB3 Accessory spoiler or the ZL1 D52 spoiler)	1

V6 CONVERTIBLE KIT CONTENTS

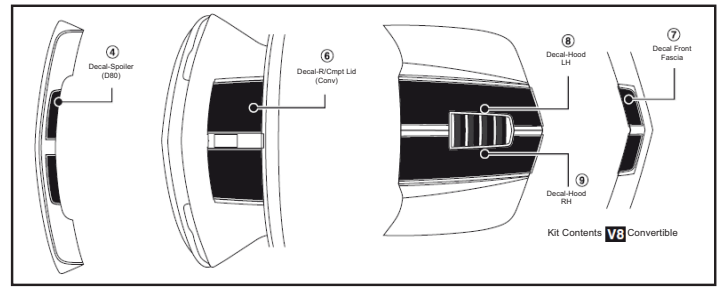
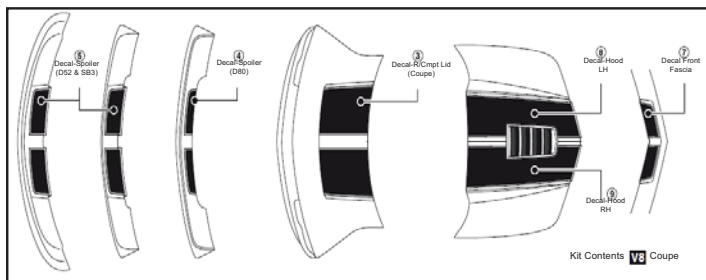
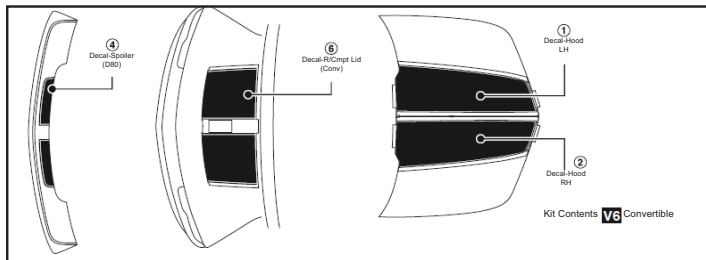
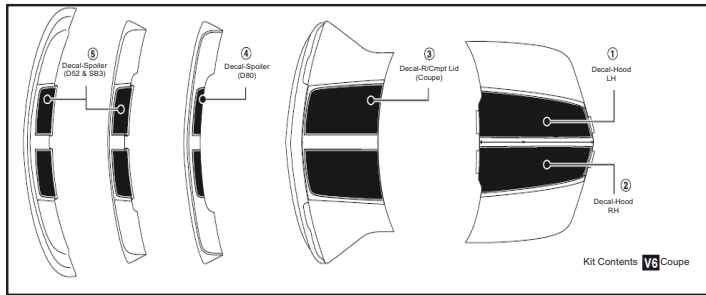
Description	Quantity
1 Decal - Hood LH (V6)	1
2 Decal - Hood RH (V6)	1
6 Decal - R/Cmpt Lid (CONV)	1
4 Decal - Spoiler (D80 "Base" Spoiler only)	1

V8 COUPE KIT CONTENTS

Description	Quantity
7 Decal - Frt Fascia	1
8 Decal - Hood LH (V8)	1
9 Decal - Hood RH (V8)	1
3 Decal - R/Cmpt Lid (CPE)	1
4 Decal - Spoiler (D80 "Base" Spoiler only)	1
5 Decal - Spoiler (if necessary, for use on the SB3 Accessory spoiler or the ZL1 D52 spoiler)	1

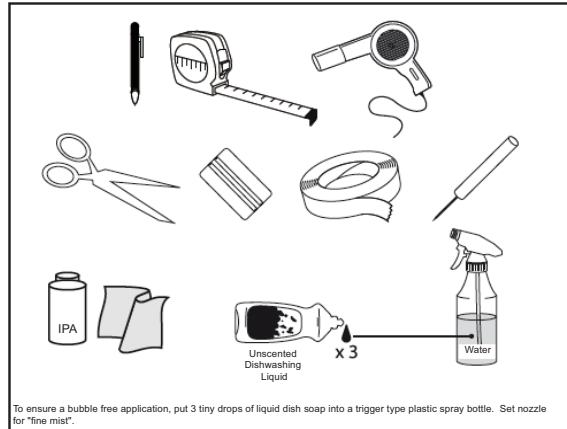
V8 CONVERTIBLE KIT CONTENTS

Description	Quantity
7 Decal - Frt Fascia	1
8 Decal - Hood LH (V8)	1
9 Decal - Hood RH (V8)	1
6 Decal - R/Cmpt Lid (CONV)	1
4 Decal - Spoiler (D80 "Base" Spoiler only)	1



TOOLS REQUIRED

- | | |
|-----------------------|---------------------------|
| Pen / Marker | Needle or Pin |
| Measuring Tape | Isopropyl alcohol |
| Heat Gun / Hair Dryer | Clean towels |
| Scissors | Liquid dish soap |
| Plastic squeegee | Water |
| Masking tape | Trigger-type spray bottle |



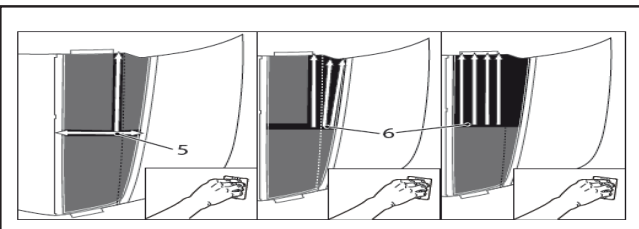
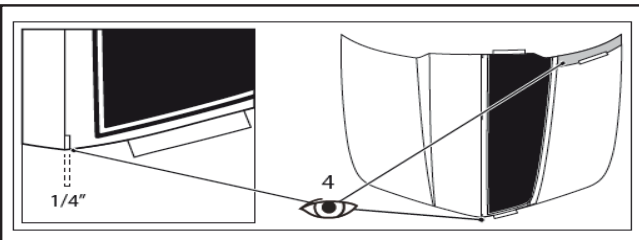
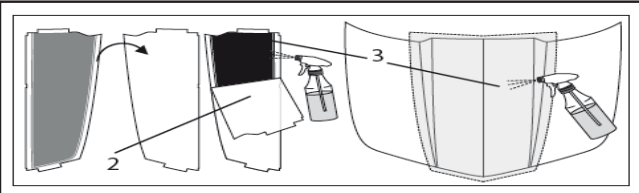
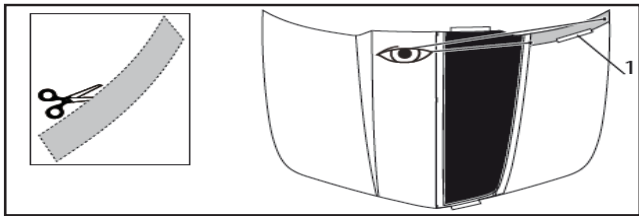
Processing Instructions:

- The paint surface where the decals are to be applied must be thoroughly washed with a warm soap and water solution.
- If present, heavy contamination like tar should be removed with Prepsol or other quality solvent.
- Wipe the paint surface with Isopropyl Alcohol just before starting the application. Follow with a dry wipe.
- Vehicle body surface and part must be 21°C or higher.
- Use the Soap / Water mixture to thoroughly saturate the paint surface where the decal is to be applied.
- Position and install the decals per the instructions on pages 1-4.
- Thoroughly squeegee the entire surface with firm, overlapping strokes.
- Remove the premask by pulling it off at 180° or parallel to the surface.
- If the decal tends to lift off the paint as the premask is being removed, the cause is:
 - Too much soap in the spray bottle. Rinse it out and use less soap.
 - Not enough pressure on the film surface from the squeegee. Increase pressure and insure overlapping strokes.
- For any areas that may be lifting, reapply soap solution to the decal, wrap a towel around the squeegee and resqueegee.
- For a bubble removal, use a needle or a pin to carefully pierce the bubble to release the trapped water.
- Maintain vehicle body temperature of 21°C or higher for a minimum of 30 mins after stripe installation.

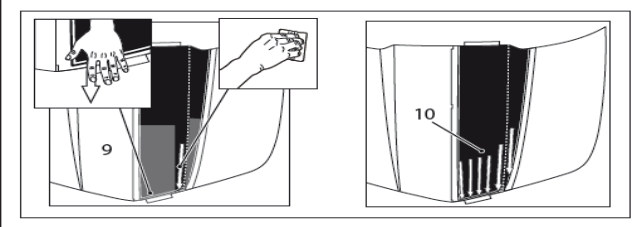
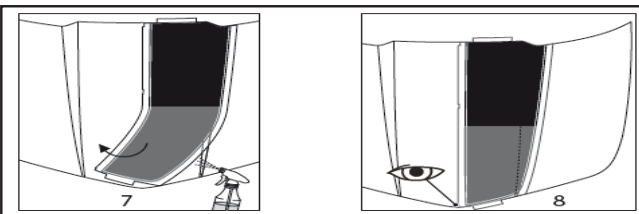
V6 Hood Decal Installation

- Use scissors to trim out the hood template and tape into place.
- Lay the LH decal upside down on a flat surface and gently detach and remove the release liner from the decal.
- Spray a generous amount of surfactant onto the exposed decal adhesive and the vehicle surface.
- Position the decal into place on the hood, aligning the side of the rear edge to the template, the rear to the panel edge and the inner front edge 1/4" from the center line of the hood.

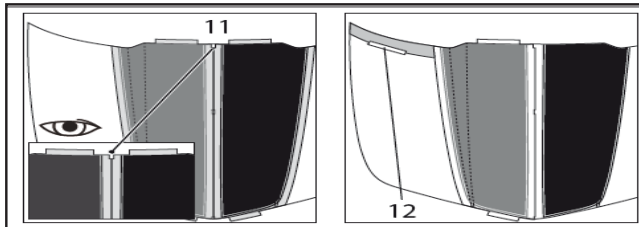
- Beginning at the halfway point of the hood, use a squeegee to press the decal into place along the feature line.
- Beginning at the feature line, press the inner and outer sections of the decal into place.



- Gently lift the front portion of the decal from the hood and apply additional surfactant to the hood and the decal adhesive.
- Position the decal back into place.
- Place the palm of your hand onto the front portion of the decal and gently stretch this portion toward the front while using the squeegee to press the balance of the decal into place.
- Beginning at the feature line, press the inner and outer sections of the decal into place.



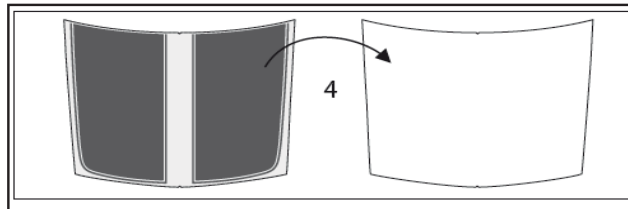
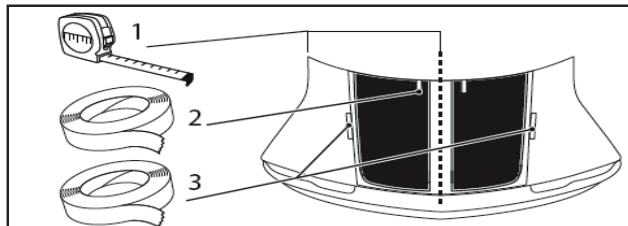
- For the RH decal, align the inner premask carrier extension at the rear of the decal to the premask carrier extension of the installed LH decal. If the premask of the LH decal has been removed, tape the existing LH template into place on the RH side (this template will need to be flipped over) and use as indicated previously.
- Follow the same steps used for the LH decal shown on Pages 1 and 2 to finalize the installation.
- Carefully remove the premask.



Coupe Decklid Decal Positioning

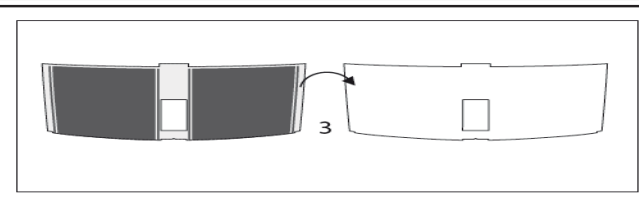
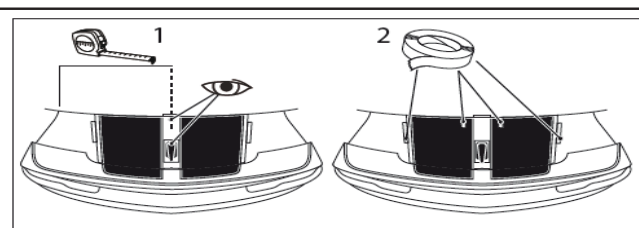
NOTE: Four configurations are possible: A decklid without a spoiler, with a Base Spoiler, with a H.P. Spoiler or with an Accessory Spoiler.

- If the vehicle has a spoiler remove the spoiler.
- Use a tape measure to center and tape the decal onto the decklid.
- Apply two pieces of masking tape to the side edges of the decal.
- Place the decal upside down on a table or flat surface.
- Proceed to Coupe & Convertible Decklid Decal Installation.



Convertible Decklid Decal Positioning

- Use a tape measure to center the decal onto the panel and tape into place.
- Apply two pieces of masking tape to the side edges of the decal.
- Remove the decal and place upside down on a table or flat surface.
- Proceed to Coupe & Convertible Decklid Decal Installation.

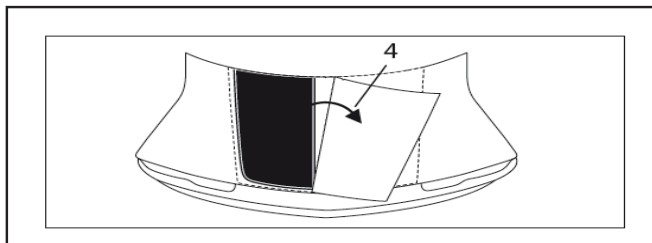
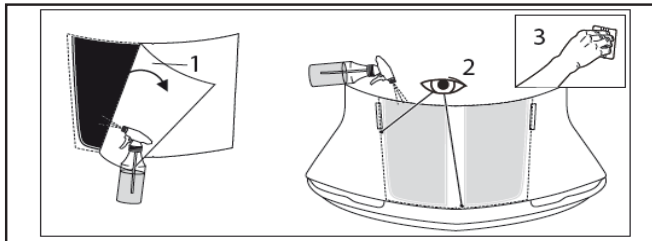


ACCESSORIES

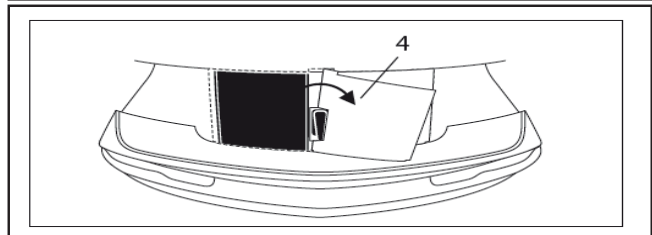
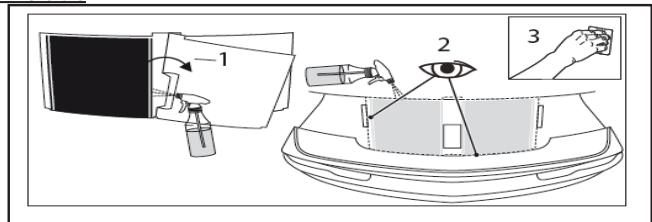
Coupe & Convertible Decklid Decal Installation

1. Gently detach and remove the release liner from the decal and spray the surfactant onto the exposed adhesive.
2. Spray the surfactant onto the decklid and position the decal into place by aligning the front edge to the decklid panel edge, the side to the masking tape and at the rear slightly underneath the front edge of the spoiler.
3. Use a squeegee to press the decal into place.
4. Gently remove the premask carrier.

Coupe



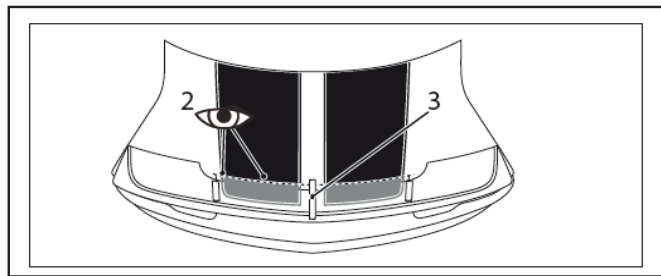
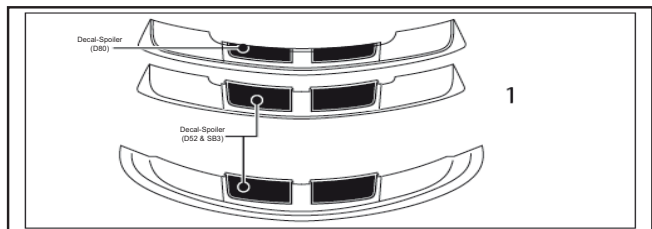
Convertible



Spoiler Decal Positioning

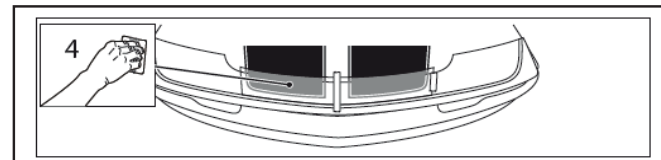
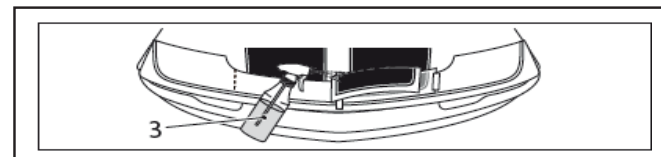
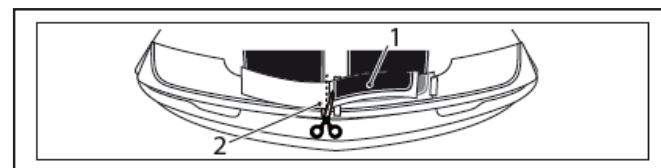
NOTE: Three spoiler options are possible with the Coupe (Base, H.P. or Accessory) while one option (Base) is available on the convertible.

1. Two spoiler decals have been included in the Coupe kit, one for use on the base spoiler and one that can be used on both a H.P. or Accessory spoiler.
2. Select the decal that matches the spoiler option and position and tape into place, aligning the outer edges to the installed decklid decal while assuring that the front edge of the decal has enough material to wrap underneath the front of the spoiler.
3. Align masking tape through the center of the decal.

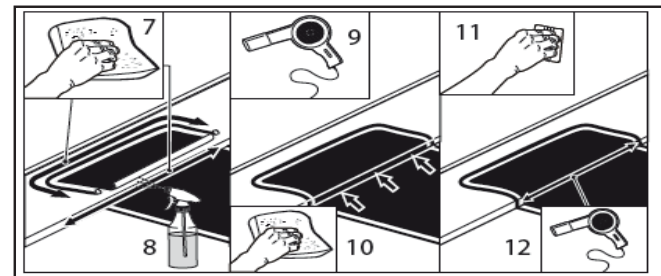


Spoiler Decal Installation

1. Detach and separate one side of the decal from the release liner and gently fold to the center tape "hinge".
2. Use scissors to trim the release liner at the hinge. Remove and discard the liner.
3. Spray the surfactant onto the decal adhesive.
4. Fold this portion of the decal back into position and use a squeegee to press this portion into place.
5. Remove Tape hinge and repeat Installation on opposite side of spoiler (Scissors are not needed for installation of remaining decal).
6. As the front edges of the decal extend beyond the edge of the panel, great care should be taken during premask removal.

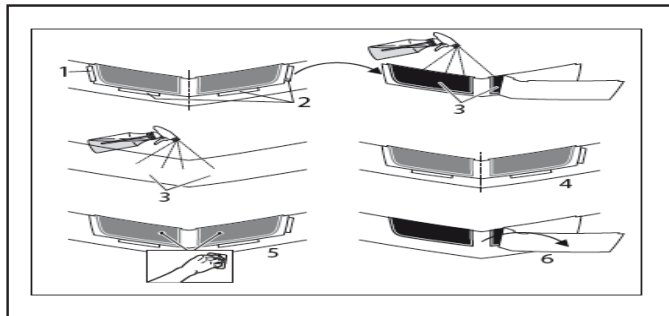


7. Use a towel to carefully dry any surfactant that may remain along the edge of spoiler and underneath the portion of the decal that extends beyond the panel edge.
8. Spray the wrapping solution onto the adhesive side of the decal.
9. Use the heat gun to apply (for 3-5 seconds) direct heat along the length of the decal.
10. Use a towel to press the decal around the panel edge while applying additional heat as necessary.
11. Use the squeegee to press the decal between the spoiler and the decklid into place.
12. Apply additional heat (as necessary) and press into place until the decal is properly adhered.

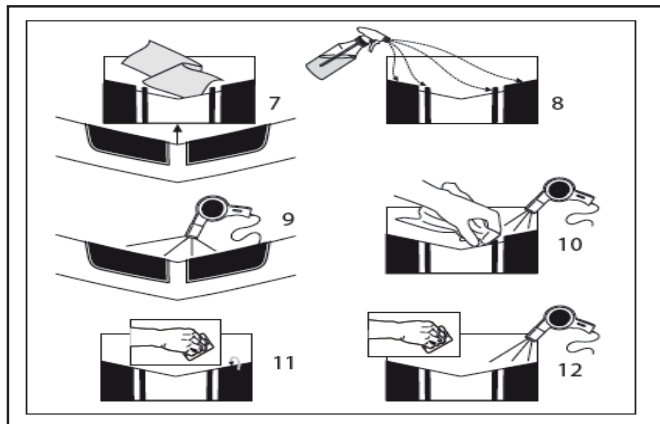


V8 Front Fascia Decal Installation

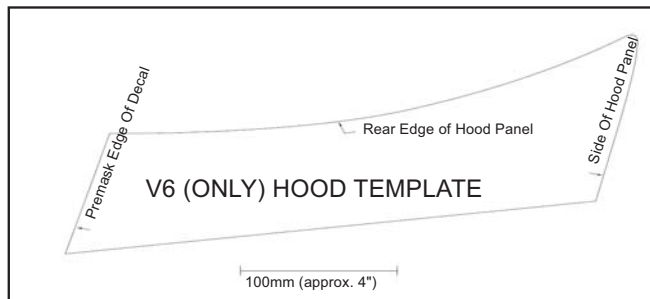
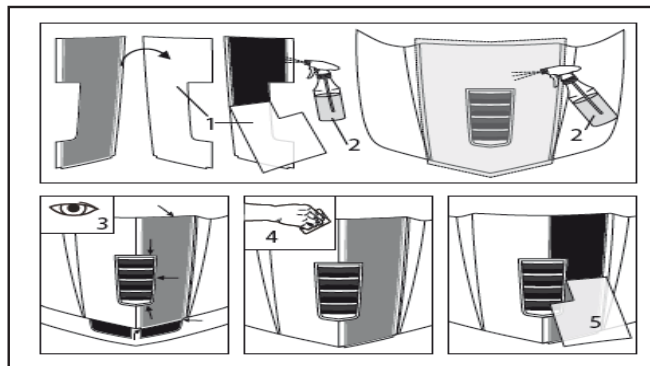
1. Position the decal to align to the center point of the fascia and tape the decal into place.
2. Position three pieces of tape to the outer edges of the decal.
3. Remove the decal from the fascia, place upside down on a flat surface and gently detach and remove the release liner. Spray surfactant onto the exposed decal adhesive and the vehicle surface.
4. Position the decal to align to the tape.
5. Use the squeegee to press the decal into place.
6. As the rear edges of the decal extend beyond the edge of the panel, great care should be taken during premask removal.



7. Use a towel to carefully dry any surfactant that may remain along the rear edge of the front fascia panel and underneath the portion of the decal that extends beyond the panel edge.
8. Spray the wrapping solution onto the adhesive side of the decal.
9. Use the heat gun to apply (for 3-5 seconds) direct heat along the length of the decal.
10. Use a towel to press the decal around the panel edge while applying additional heat as necessary.
11. Use the squeegee to press the decal into place.
12. Apply additional heat (as necessary) and press into place until the decal is properly adhered.


V8 Hood Decal Installation

1. Lay the LH decal upside down on a flat surface and gently detach and remove the release liner from the decal.
2. Spray a generous amount of surfactant onto the exposed decal adhesive and the vehicle surface.
3. Position the premask carrier of the decal to align to the edges of the extractor panel, to the rear edge of the panel and to the previously installed front fascia decal.
4. Use a squeegee to press the decal into place.
5. Remove the premask.
6. For the RH decal, use the same steps as shown for the LH decal.



Autocollant Camaro « RALLY »

CONTENU DE LA TROUSSE COUPÉ V6

Désignation	Quantité
1 Bande autocollante – capot gauche (V6)	1
2 Bande autocollante – capot droit (V6)	1
3 Bande autocollante – couvercle de coffre (CPE)	1
4 Bande autocollante – aileron (aileron de base D80 seulement)	1
5 Bande autocollante – aileron (pour l'aileron accessoire SB3 ou l'aileron D52 ZL1)	1

CONTENU DE LA TROUSSE DÉCAPOTABLE V6

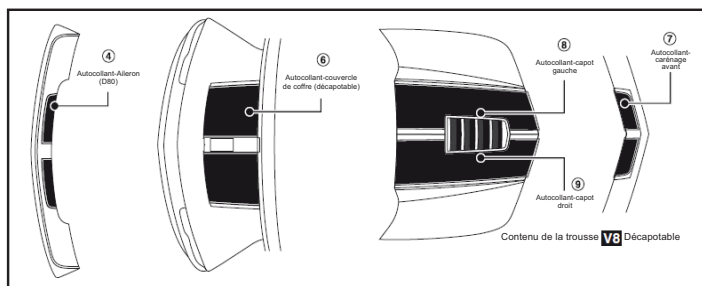
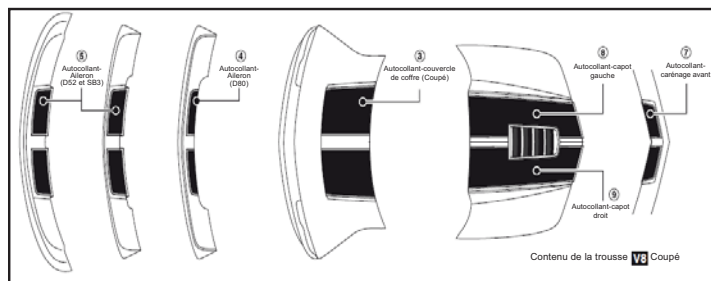
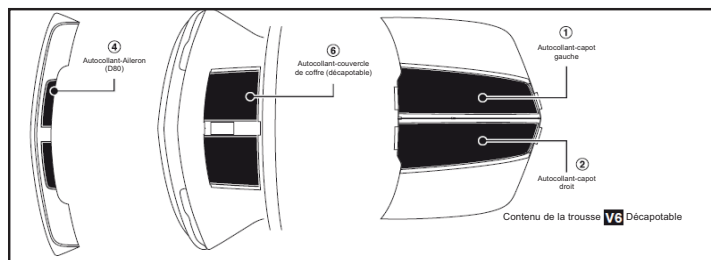
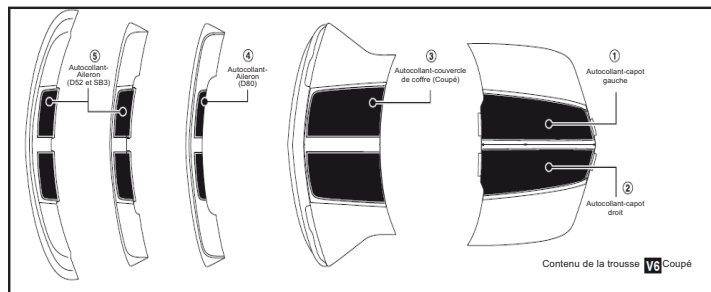
Désignation	Quantité
1 Bande autocollante – capot gauche (V6)	1
2 Bande autocollante – capot droit (V6)	1
6 Bande autocollante – couvercle de coffre (DÉCAP.)	1
4 Bande autocollante – aileron (aileron de base D80 seulement)	1

CONTENU DE LA TROUSSE COUPÉ V8

Désignation	Quantité
7 Bande autocollante – carénage avant	1
8 Bande autocollante – capot gauche (V8)	1
9 Bande autocollante – capot droit (V8)	1
3 Bande autocollante – couvercle de coffre (CPE)	1
4 Bande autocollante – aileron (aileron de base D80 seulement)	1
5 Bande autocollante – aileron (au besoin, pour l'aileron accessoire SB3 ou l'aileron D52 ZL1)	1

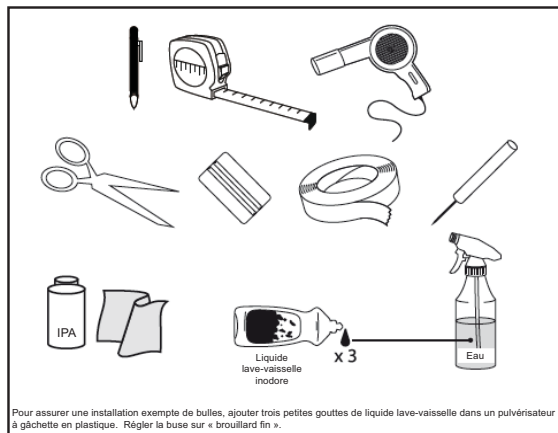
CONTENU DE LA TROUSSE DÉCAPOTABLE V8

Désignation	Quantité
7 Bande autocollante – carénage avant	1
8 Bande autocollante – capot gauche (V8)	1
9 Bande autocollante – capot droit (V8)	1
6 Bande autocollante – couvercle de coffre (DÉCAP.)	1
4 Bande autocollante – aileron (aileron de base D80 seulement)	1



OUTIL REQUIS

- | | |
|--------------------------------------|--------------------------|
| Crayon/marqueur | Aiguille ou broche |
| Ruban à mesurer | Alcool Isopropylique |
| Pistolet thermique/séchoir à cheveux | Linges propres |
| Ciseaux | Liquide lave-vaisselle |
| Raclette en plastique | Eau |
| Ruban à masquer | Pulvérisateur à gâchette |

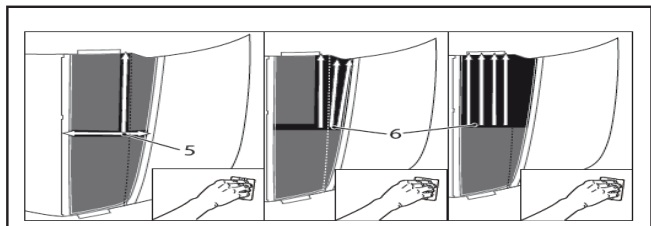
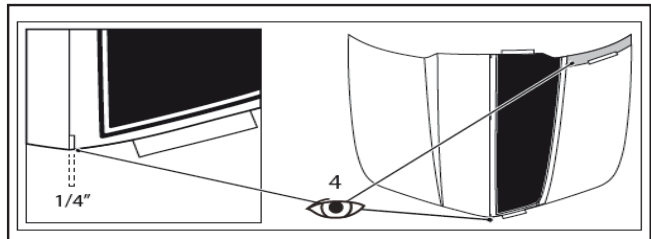
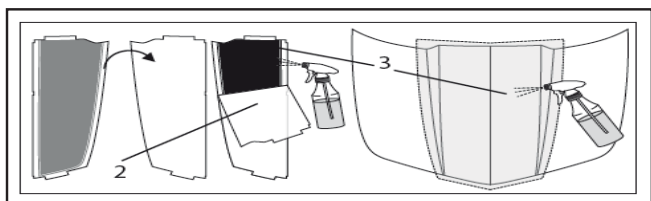
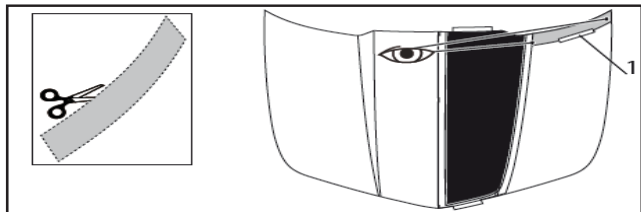


Instructions d'application :

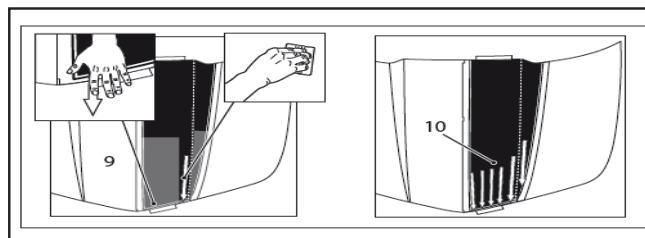
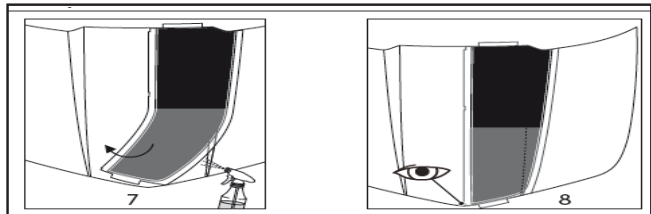
- Il faut bien nettoyer la surface peinte où seront appliquées les bandes autocollantes avec une solution d'eau savonneuse tiède.
- Si présentes, de lourdes contaminations comme du goudron devraient être enlevées avec du Prepsol ou un autre solvant de qualité.
- Essuyer la surface avec de l'alcool isopropylique avant de commencer l'application. Essuyer ensuite l'alcool avec un linge sec.
- La surface de la carrosserie du véhicule et la pièce doivent être à 21 °C ou plus.
- Utiliser la solution d'eau savonneuse pour mouiller la surface peinte à l'endroit où sera posée la bande autocollante.
- Placer et installer les bandes autocollantes selon les instructions des pages 1 à 4.
- Passer fermement la raclette sur toutes la surface en chevauchant les passages.
- Retirer le prémasque en le tirant à un angle de 180° ou parallèle à la surface.
- Si la bande autocollante semble se soulever de la surface peinte pendant le retrait du prémasque, la cause est :
 - Trop de savon dans le pulvérisateur. Rincer la bouteille et utiliser moins de savon.
 - La pression exercée sur la pellicule avec la raclette était insuffisante. Augmenter la pression et s'assurer de chevaucher les passages.
- Pour toute les zones qui semblent se soulever, appliquer à nouveau de la solution savonneuse sur la bande autocollante, envelopper une serviette autour de la raclette et passer la raclette de nouveau.
- Pour éliminer une bulle, utiliser une aiguille ou une broche pour percer soigneusement la bulle et libérer l'eau emprisonnée.
- Maintenir la température de la carrosserie du véhicule à 21 °C ou plus pendant au moins 30 minutes après l'application de la bande.

Installation de la bande autocollante de capot V6

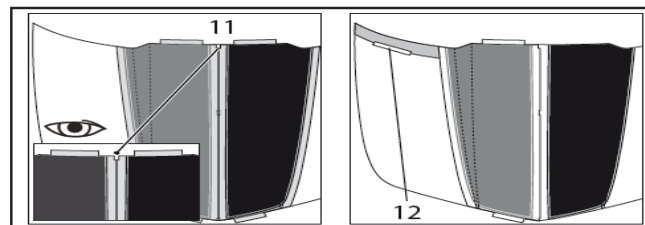
1. Utiliser des ciseaux pour découper le gabarit de capot et le tenir en place avec du ruban adhésif.
2. Déposer la bande autocollante gauche à l'envers sur une surface plane et séparer soigneusement le papier de protection de la bande autocollante.
3. Pulvériser une grande quantité d'agent de surface sur l'adhésif exposé de la bande autocollante et sur la surface du véhicule.
4. Placer la bande autocollante sur le capot en alignant le côté du rebord arrière avec le gabarit, l'arrière avec le rebord du panneau et le rebord avant intérieur à 1/4 po de la ligne centrale du capot.
5. En commençant au centre du capot, utiliser une raclette pour presser en place la bande autocollante le long de la ligne en relief.
6. En commençant à la ligne en relief, presser en place les sections intérieure et extérieure de la bande autocollante.



7. Soulever soigneusement du capot la partie avant de la bande autocollante et appliquer d'autre agent de surface sur le capot et la surface adhésive de la bande autocollante.
8. Remettre la bande autocollante en place.
9. Déposer la paume de la main sur la partie avant de la bande autocollante et étirer soigneusement cette partie vers l'avant tout en utilisant la raclette pour presser le reste de la bande en place.
10. En commençant à la ligne en relief, presser en place les sections intérieure et extérieure de la bande autocollante.

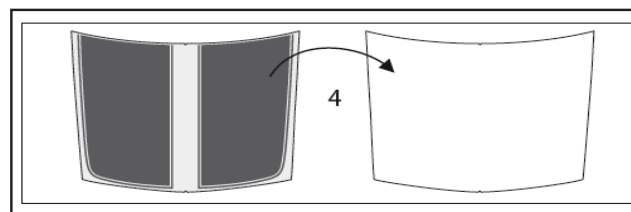
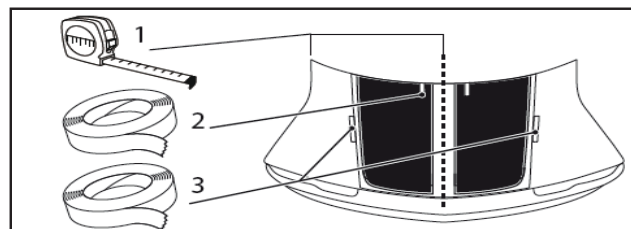


11. Pour la bande autocollante droite, aligner la rallonge du prémasque intérieur à l'arrière de la bande autocollante avec la rallonge du prémasque de la bande autocollante gauche installée. Si le prémasque de la bande autocollante gauche a été retiré, fixer avec du ruban adhésif le gabarit gauche existant du côté droit (ce gabarit doit être renversé) et l'utiliser de la façon précédemment indiquée.
12. Suivre les étapes utilisées pour la bande autocollante gauche aux pages 1 et 2 pour terminer l'installation.
13. Retirer soigneusement le prémasque.



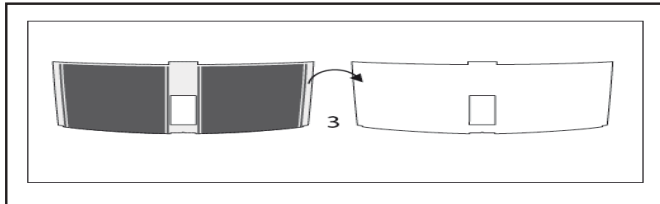
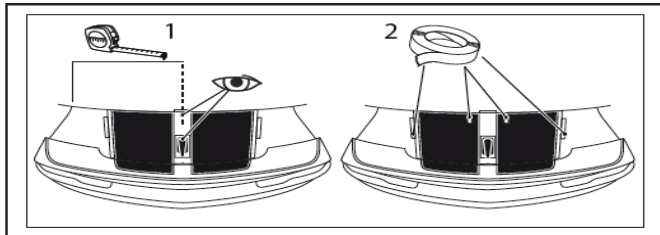
Placement de la bande autocollante de couvercle de coffre Coupé
REMARQUE : Il existe quatre configurations : un couvercle de coffre sans aileron, avec un aileron de base, avec un aileron haute performance ou un aileron accessoire.

1. Si le véhicule est équipé d'un aileron, le retirer.
2. Utiliser un ruban à mesurer pour centrer et fixer avec du ruban adhésif la bande autocollante sur le couvercle de coffre.
3. Appliquer deux bandes de ruban à masquer aux rebords latéraux de la bande autocollante.
4. Placer la bande autocollante à l'envers sur une table ou une surface plane.
5. Passer à l'installation de la bande autocollante de couvercle de coffre Coupé et décapotable.



Placement de la bande autocollante de couvercle de coffre de véhicule décapotable

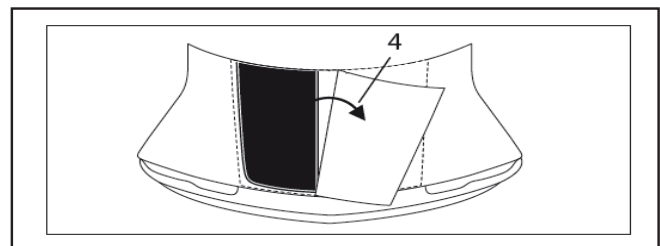
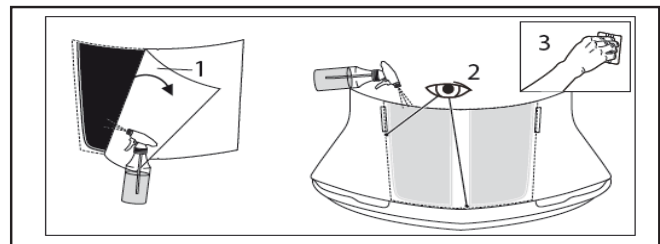
1. Utiliser un ruban à mesurer pour centrer la bande autocollante sur le panneau et la fixer en place avec du ruban adhésif.
2. Appliquer deux bandes de ruban à masquer aux rebords latéraux de la bande autocollante.
3. Retirer la bande autocollante et la placer à l'envers sur une table ou une surface plane.
4. Passer à l'Installation de la bande autocollante de couvercle de coffre Coupé et décapotable.



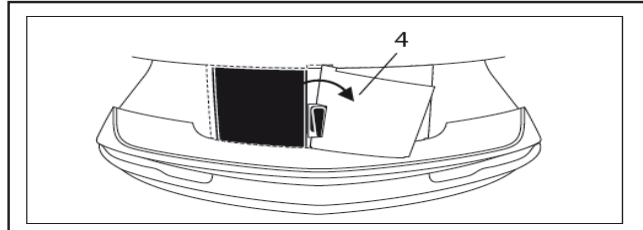
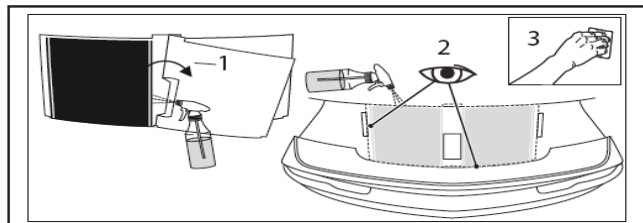
Installation de la bande autocollante de couvercle de coffre de véhicule Coupé et décapotable

1. Séparer soigneusement le papier protecteur de la bande autocollante et pulvériser de l'agent de surface sur l'adhésif exposé.
2. Pulvériser de l'agent de surface sur le couvercle de coffre et placer la bande autocollante en alignant le rebord avant avec le rebord du panneau de couvercle de coffre, le côté du ruban à masquer et à l'arrière légèrement sous le rebord avant de l'aileron.
3. Utiliser une raclette pour presser sur la bande autocollante pour la mettre en place.
4. Retirer lentement le support de prémasque.

Coupé



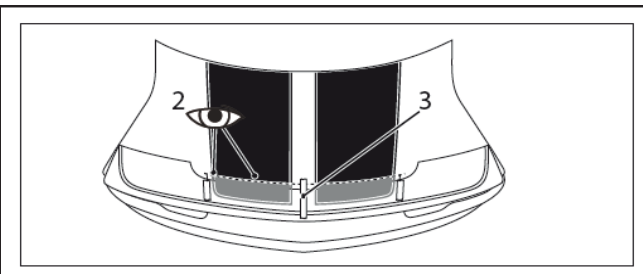
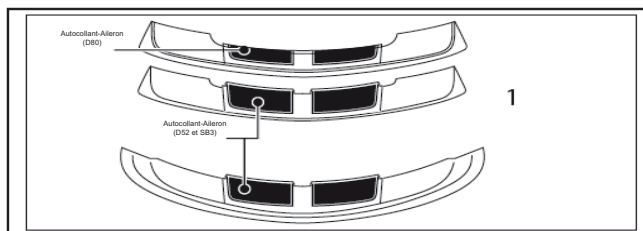
Décapotable



Placement de la bande autocollante d'aileron

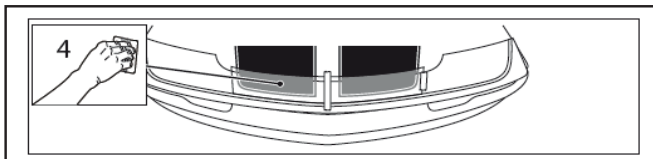
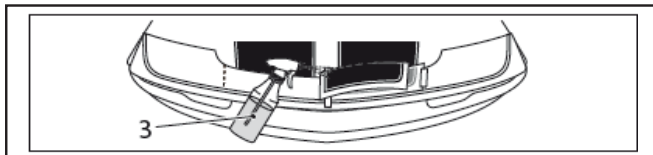
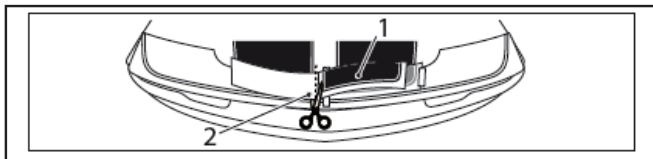
REMARQUE : Le véhicule Coupé offre trois options d'aileron (base, haute performance ou accessoire) alors qu'une seule option est offerte sur le véhicule convertible (base).

1. La trousse pour Coupé inclut deux bandes autocollantes d'aileron, une pour l'aileron de base et l'autre pour l'aileron haute performance ou accessoire.
2. Choisir la bande autocollante qui correspond à l'aileron du véhicule, puis la placer et la fixer en place avec du ruban adhésif. Aligner les rebords extérieurs de la bande autocollante de couvercle de coffre installée tout en s'assurant que le rebord avant de la bande autocollante est suffisamment long pour s'envelopper sous l'avant de l'aileron.
3. Aligner le ruban à masquer au centre de la bande autocollante.

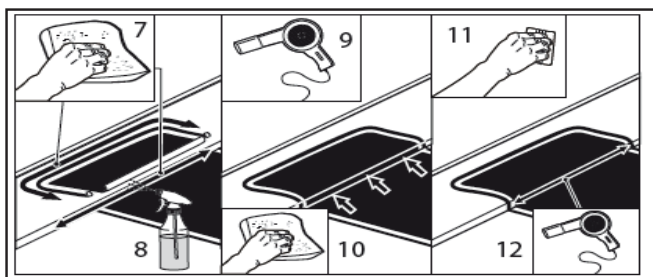


Installation de la bande autocollante d'aileton

1. Séparer un côté de la bande autocollante du papier protecteur et la plier soigneusement jusqu'au ruban « charnière » central.
2. Utiliser des ciseaux pour découper le papier protecteur au niveau du ruban charnière. Retirer et jeter le papier protecteur.
3. Pulvériser de l'agent de surface sur l'adhésif de la bande autocollante.
4. Déplier cette partie de la bande autocollante et utiliser une raclette pour la presser fermement en place.
5. Retirer le ruban charnière et répéter l'installation du côté opposé de l'aileton (les ciseaux ne sont pas nécessaires pour l'installation de la partie restante de la bande autocollante).
6. Comme les rebords avant de la bande autocollante s'arrêtent au-delà du rebord du panneau, il faut retirer le prémasque en faisant très attention.

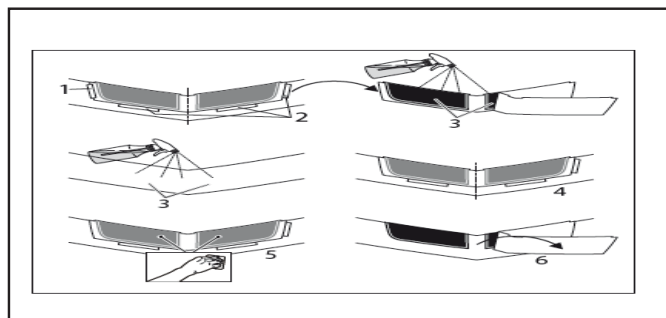


7. Utiliser une serviette pour essuyer soigneusement tout agent de surface restant le long du rebord de l'aileton et sous la partie de la bande autocollante qui se termine au-delà du rebord du panneau.
8. Pulvériser la solution enveloppante sur le côté adhésif de la bande autocollante.
9. Utiliser le pistolet thermique pour appliquer directement (pendant 3 à 5 secondes) de la chaleur sur toute la longueur de la bande autocollante.
10. Utiliser une serviette pour presser la bande autocollante autour du rebord du panneau tout en appliquant de la chaleur, au besoin.
11. Utiliser la raclette pour presser en place la bande autocollante entre l'aileton et le couvercle de coffre.
12. Appliquer de la chaleur supplémentaire (au besoin) et presser en place la bande autocollante jusqu'à ce qu'elle adhère bien.

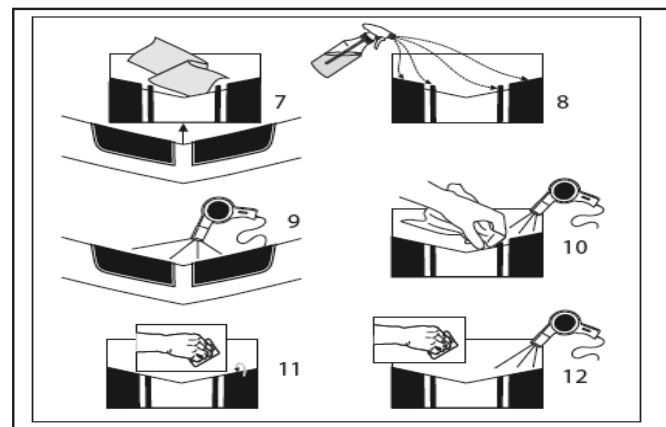


Installation de la bande autocollante de carénage avant V8

1. Placer la bande autocollante en l'alignant avec le point central du carénage et la fixer en place avec du ruban adhésif.
2. Appliquer trois bandes de ruban à masquer aux rebords extérieurs de la bande autocollante.
3. Retirer la bande autocollante du carénage, la déposer à l'envers sur une surface plane et séparer soigneusement le papier protecteur de la bande. Pulvériser de l'agent de surface sur le côté adhésif exposé de la bande autocollante et sur la surface du véhicule.
4. Placer la bande autocollante en l'alignant avec le ruban adhésif.
5. Utiliser la raclette pour presser en place la bande autocollante.
6. Comme les rebords arrière de la bande autocollante s'arrêtent au-delà du rebord du panneau, il faut retirer le prémasque en faisant très attention.



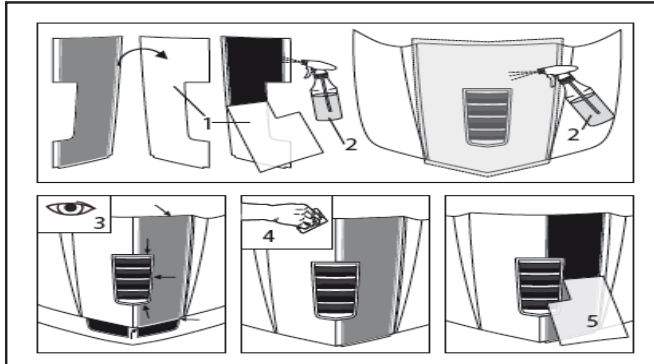
7. Utiliser une serviette pour essuyer soigneusement tout agent de surface restant le long du rebord arrière du panneau de carénage avant et sous la partie de la bande autocollante qui se termine au-delà du rebord du panneau.
8. Pulvériser la solution enveloppante sur le côté adhésif de la bande autocollante.
9. Utiliser le pistolet thermique pour appliquer directement (pendant 3 à 5 secondes) de la chaleur sur toute la longueur de la bande autocollante.
10. Utiliser une serviette pour presser la bande autocollante autour du rebord du panneau tout en appliquant de la chaleur, au besoin.
11. Utiliser la raclette pour presser en place la bande autocollante.
12. Appliquer de la chaleur supplémentaire (au besoin) et presser en place la bande autocollante jusqu'à ce qu'elle adhère bien.



ACCESSORIES

Installation de la bande autocollante de capot V8

1. Déposer la bande autocollante gauche à l'envers sur une surface plane et séparer soigneusement le papier de protection de la bande autocollante.
2. Pulvériser une grande quantité d'agent de surface sur l'adhésif exposé de la bande autocollante et sur la surface du véhicule.
3. Placer le support de prémasque de la bande autocollante de façon à l'aligner aux rebords du panneau d'évacuation, au rebord arrière du panneau et à la bande autocollante de carénage avant précédemment installée.
4. Utiliser une raclette pour presser sur la bande autocollante pour la mettre en place.
5. Retirer le prémasque.
6. Pour la bande autocollante droite, utiliser les mêmes étapes que celles de la bande autocollante gauche.



Calcomanía de "RALLY" Camaro

CONTENIDO DE JUEGO V6 COUPÉ

Descripción	Cantidad
1 Calcomanía - Cofre izquierdo (V6)	1
2 Calcomanía - Cofre derecho (V6)	1
3 Calcomanía - Tapa de cajuela (Coupé)	1
4 Calcomanía - Alerón (Sólo alerón "base" D80)	
5 Calcomanía - Alerón (para uso en el Alerón de accesorios SB3 o el alerón ZL1 D52)	1

CONTENIDO DE JUEGO V6 CONVERTIBLE

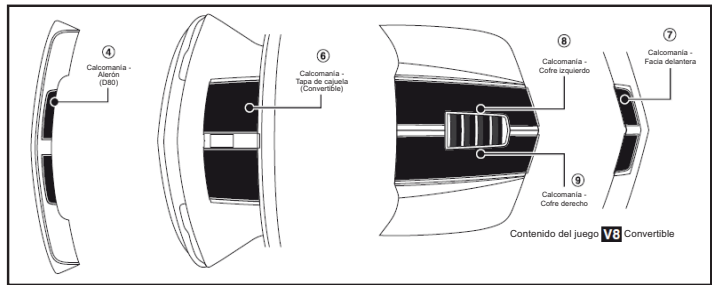
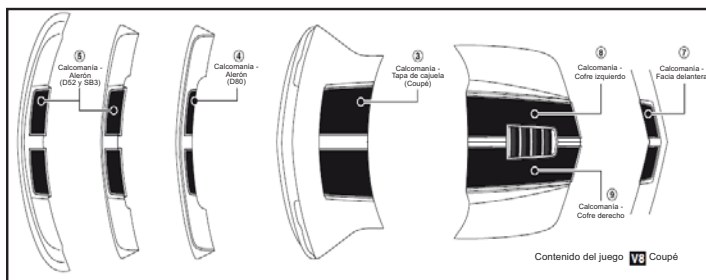
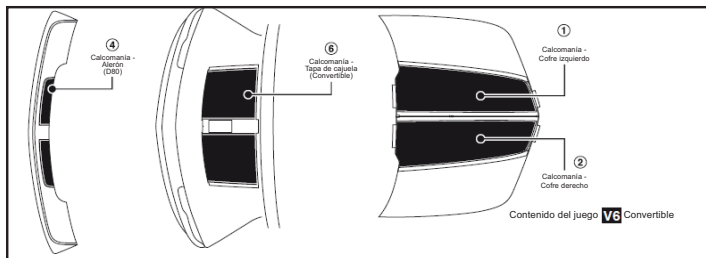
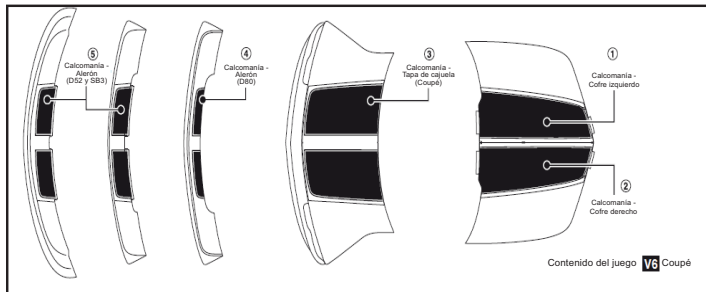
Descripción	Cantidad
1 Calcomanía - Cofre izquierdo (V6)	1
2 Calcomanía - Cofre derecho (V6)	1
6 Calcomanía - Tapa de cajuela (Convertible)	1
4 Calcomanía - Alerón (Sólo alerón "base" D80)	1

CONTENIDO DE JUEGO V8 COUPÉ

Descripción	Cantidad
7 Calcomanía - Facia delantera	1
8 Calcomanía - Cofre izquierdo (V8)	1
9 Calcomanía - Cofre derecho (V8)	1
3 Calcomanía - Tapa de cajuela (Coupé)	1
4 Calcomanía - Alerón (Sólo alerón "base" D80)	1
5 Calcomanía - Alerón (si es necesario, para uso en el Alerón de accesorios SB3 o el alerón ZL1 D52)	1

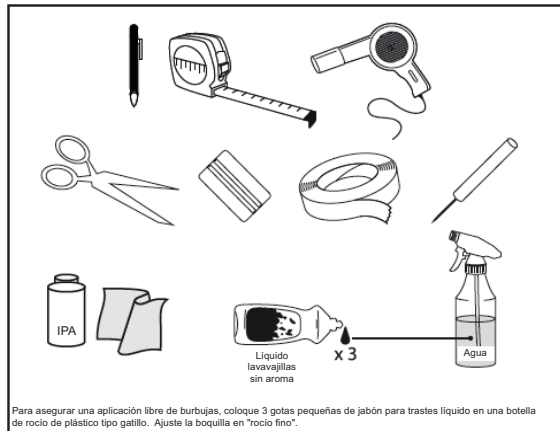
CONTENIDO DE JUEGO V8 CONVERTIBLE

Descripción	Cantidad
7 Calcomanía - Facia delantera	1
8 Calcomanía - Cofre izquierdo (V8)	1
9 Calcomanía - Cofre derecho (V8)	1
6 Calcomanía - Tapa de cajuela (Convertible)	1
4 Calcomanía - Alerón (Sólo alerón "base" D80)	1



HERRAMIENTAS REQUERIDAS

- | | |
|--|-------------------------------|
| Pluma / Marcador | Aguja o pasador |
| Cinta de medición | Alcohol isopropílico |
| Pistola de calor / Secadora de cabello | Toallas limpias |
| Tijeras | Jabón para trastes líquido |
| Jalador de plástico | Agua |
| Cinta para enmascarar | Botella de rocío tipo gatillo |

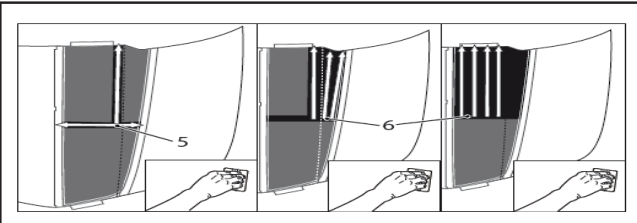
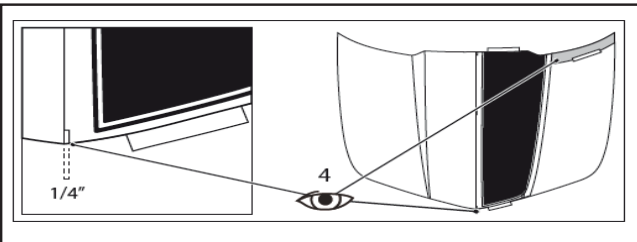
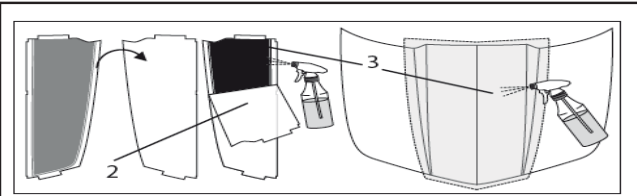
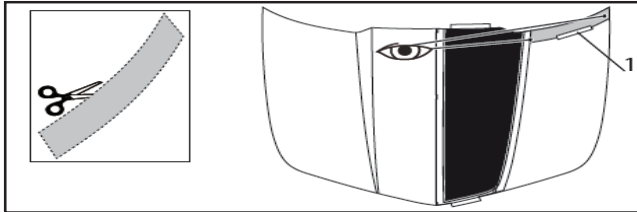


Instrucciones de procesamiento:

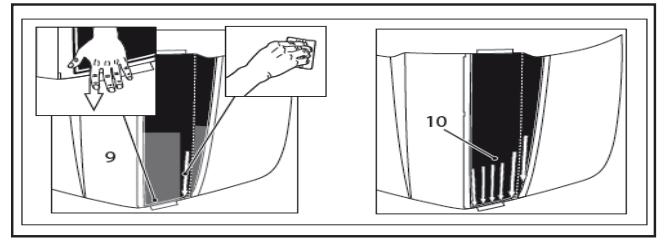
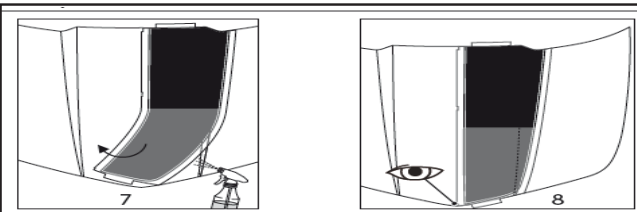
- Se debe lavar minuciosamente la superficie de pintura donde se van a aplicar las calcomanías con una solución de jabón y agua tibia.
- Si se encuentra presente, contaminación pesada como alquitrán debe ser removido con Prepsol o algún otro solvente de calidad.
- Limpie la superficie de la pintura con Alcohol isopropílico justo antes de comenzar la aplicación. Continúe con una toalla seca.
- La superficie de la carrocería del vehículo y la parte deben estar a 21°C o mayor.
- Use la mezcla de Jabón / Agua para saturar minuciosamente la superficie de la pintura donde se va a aplicar la calcomanía.
- Coloque e instale las calcomanías conforme a las instrucciones de las página 1-4.
- Pase el jalador minuciosamente sobre la superficie completa con pasadas firmes e intercaladas.
- Retire la máscara previa jalándola a 180° o paralela a la superficie.
- Si la calcomanía tiende a levantarse de la pintura mientras se retira la máscara previa, la causa es:
 - Demasiado jabón en la botella de rocío. Enjuague y use menos jabón.
 - No hay suficiente presión sobre la superficie de la película a partir del jalador. Incremente la presión y asegúrese de intercalar las pasadas.
- Para cualquier área que se pueda levantar, vuelva a aplicar solución de jabón a la calcomanía, envuelva una toalla alrededor del jalador y vuelva a pasarlo.
- Para retirar una burbuja, use una aguja o un alfiler para perforar cuidadosamente la burbuja para liberar el agua atrapada.
- Mantenga la temperatura de la carrocería del vehículo de 21°C o más durante un mínimo de 30 minutos después de la instalación de la franja.

Instalación de calcomanía de cofre V6

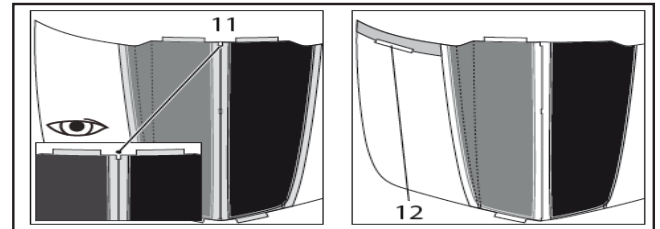
1. Use tijeras para recortar la plantilla del cofre y colóquela con cita en su lugar.
2. Coloque la calcomanía izquierda al revés sobre una superficie plana y desprenda suavemente y retire el revestimiento de liberación de la calcomanía.
3. Rocíe una cantidad generosa de surfactante sobre el adhesivo expuesto de la calcomanía y la superficie del vehículo.
4. Coloque la calcomanía en su lugar sobre el cofre, alineando el lado del borde trasero a la plantilla, la parte trasera al borde del tablero y el borde delantero interior 1/4" desde la línea de centro del cofre.
5. Comenzando en un punto a la mitad del cofre, use un jalador para presionar la calcomanía en su lugar a lo largo de la línea de característica.
6. Comenzando en la línea de característica, presione las secciones interior y exterior de la calcomanía en su lugar.



7. Levante suavemente la porción delantera de la calcomanía del cofre y aplique surfactante adicional al cofre el adhesivo de la calcomanía.
8. Coloque la calcomanía de nuevo en su lugar.
9. Coloque la palma de su mano sobre la porción delantera de la calcomanía y estire suavemente esta porción hacia el frente mientras usa el jalador para presionar el resto de la calcomanía en su lugar.
10. Comenzando en la línea de característica, presione las secciones interior y exterior de la calcomanía en su lugar.



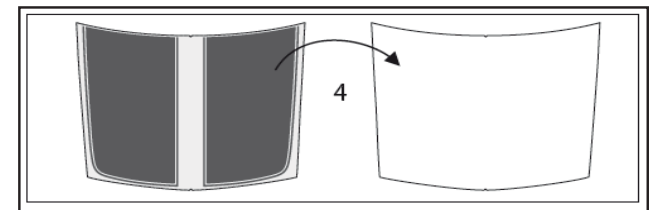
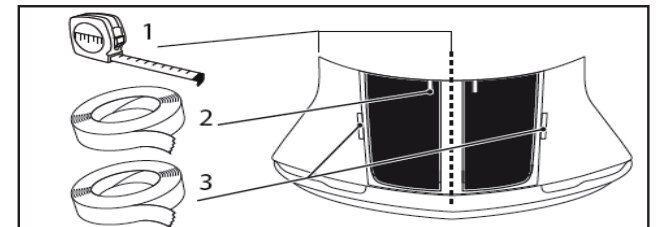
11. Para la calcomanía derecha, alinee la extensión del portador de pre-máscara en la parte trasera de la calcomanía a la extensión del portador de pre-máscara de la calcomanía izquierda instalada. Si la pre-máscara de la calcomanía izquierda se retiró, coloque con cinta la plantilla izquierda existente en su lugar sobre el lado derecho (esta plantilla se necesitará voltear) y usar como se indica previamente.
12. Siga los mismos pasos usados para la calcomanía izquierda mostrados en las Páginas 1 y 2 para finalizar la instalación.
13. Retire cuidadosamente la pre-máscara.



Colocación de calcomanía de tapa de cajuela de Coupé

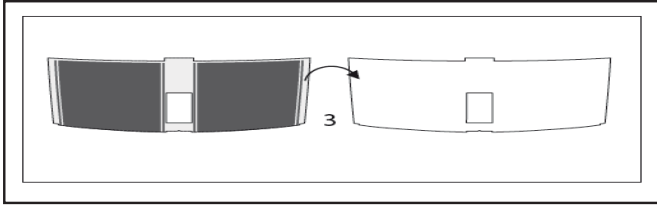
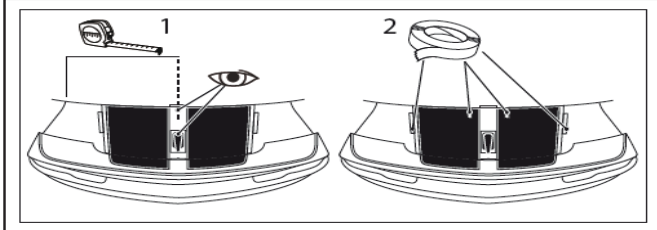
NOTA: Hay cuatro configuraciones posibles: Una tapa de cajuela sin alerón, con Alerón base, con un Alerón H.P. o con un Alerón de Accesorios.

1. Si el vehículo tiene un alerón, retírelo.
2. Use una cinta para medir para centrar y colocar con cinta la calcomanía sobre la tapa de la cajuela.
3. Aplique dos piezas de cinta para enmascarar a los bordes laterales de la calcomanía.
4. Coloque la calcomanía al revés sobre una mesa o superficie plana.
5. Continúe a la Instalación de la calcomanía de cajuela de Coupé y Convertible.



Colocación de calcomanía de tapa de cajuela de Convertible

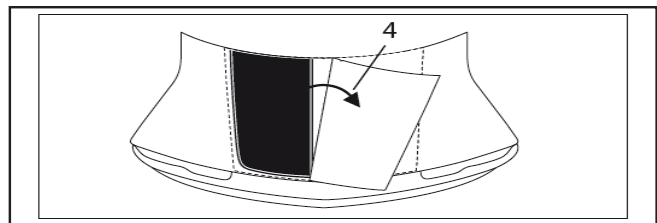
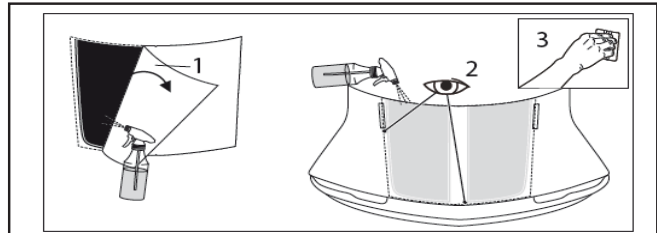
1. Use una cinta para medir para centrar la calcomanía sobre el tablero y coloque con cinta en su lugar.
2. Aplique dos piezas de cinta para enmascarar a los bordes laterales de la calcomanía.
3. Retire la calcomanía y colóquela al revés sobre una mesa o superficie plana.
4. Continúe a la Instalación de la calcomanía de cajuela de Coupé y Convertible.



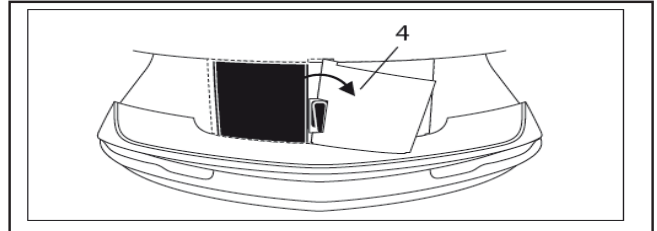
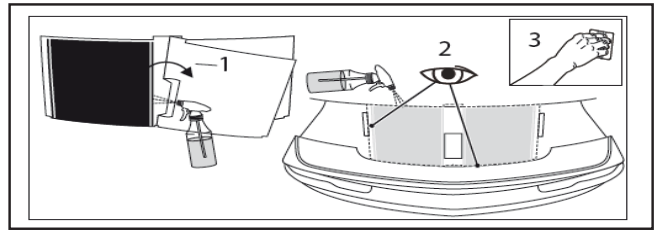
Instalación de calcomanía de tapa de cajuela de Coupé y Convertible

1. Desprenda suavemente y retire el revestimiento de liberación de la calcomanía y rocíe surfactante sobre el adhesivo expuesto.
2. Rocíe el surfactante sobre la tapa de la cajuela y coloque la calcomanía en su lugar alineando el borde delantero al borde del tablero de la tapa de la cajuela, el lado a la cinta para enmascarar y en la parte trasera ligeramente debajo del borde delantero del alerón.
3. Utilice un alisador de hule para presionar la calcomanía en su lugar.
4. Retire suavemente la cinta base.

Coupé



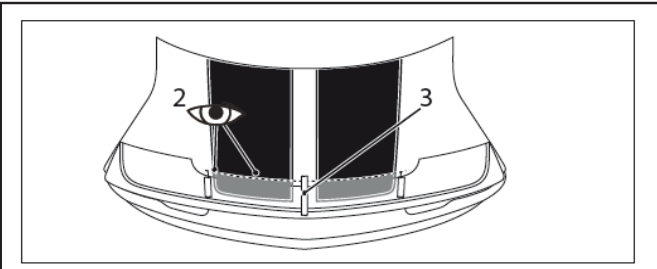
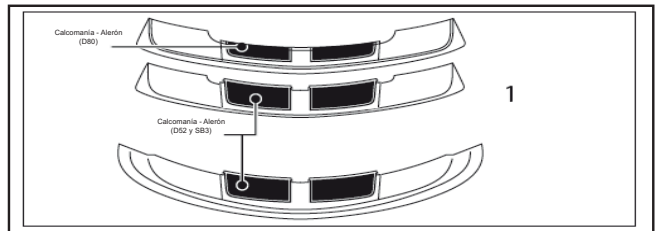
Convertible



Colocación de calcomanía de alerón

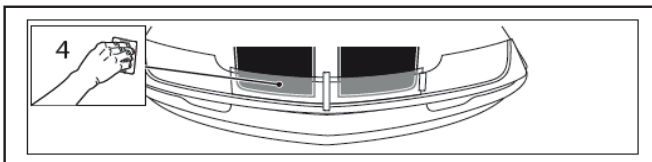
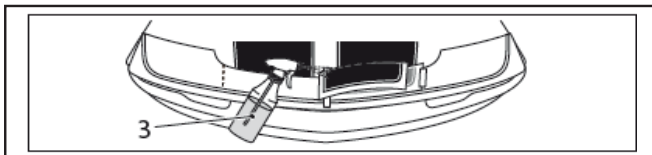
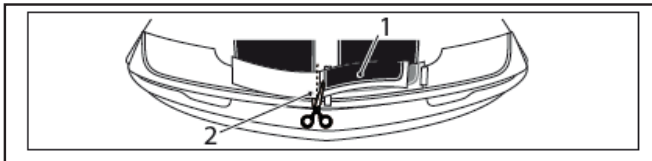
NOTA: Tres opciones de alerón son posibles con el Coupé (Base, H.P. o Accesorio) mientras que una opción (Base) está disponible en el convertible.

1. Se incluyeron dos calcomanías de alerón en el juego Coupé, una para uso en el alerón base y una que se puede usar tanto en un alerón H.P. o Accesorio.
2. Seleccione la calcomanía que corresponda a la opción del alerón y coloque con cinta en su lugar, alineando los bordes externos a la calcomanía de la tapa de la cajuela instalada mientras asegura que el borde delantero de la calcomanía tiene suficiente material para envolverse debajo del frente del alerón.
3. Alinee la cinta para enmascarar a través del centro de la calcomanía.

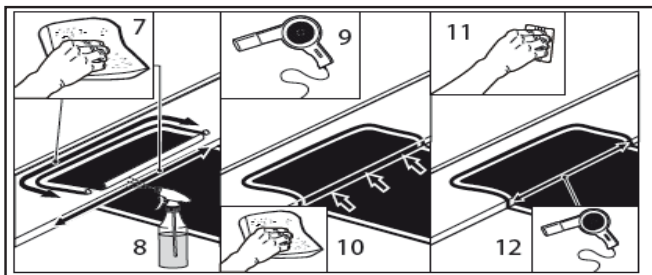


Instalación de calcomanía de alerón

1. Desprenda y separe un lado de la calcomanía del revestimiento de liberación y doble suavemente a la "bisagra" de la cinta central.
2. Use tijeras para recortar el revestimiento de liberación en la bisagra. Retire y deseche el revestimiento.
3. Rocíe el surfactante sobre el adhesivo de la calcomanía.
4. Doble esta porción de la calcomanía de regreso a su posición y use un alisador de hule para presionar esta porción en su lugar.
5. Retire la bisagra de la Cinta y repita la instalación en el lado opuesto del alerón (No se necesitan tijeras para la instalación del resto de la calcomanía).
6. Ya que los bordes delanteros de la calcomanía se extienden más allá del borde del tablero, se debe tener mucho cuidado durante el retiro de la pre-máscara.

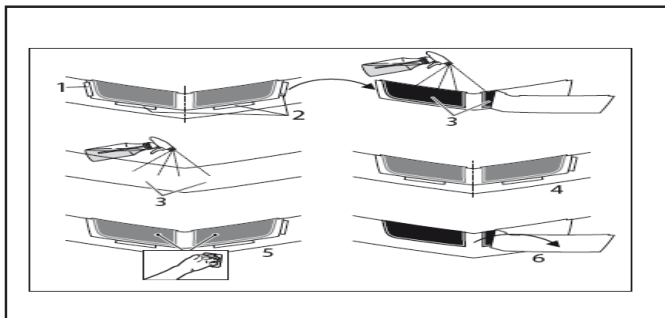


7. Use una toalla para secar cuidadosamente cualquier surfactante que pueda permanecer a lo largo del borde del alerón y debajo de la porción de la calcomanía que se extiende más allá del borde del tablero.
8. Rocíe la solución de envoltura sobre el lado de adhesivo de la calcomanía.
9. Use la pistola de calor para aplicar (durante 3-5 segundos) calor directo a lo largo de la calcomanía.
10. Use una toalla para presionar alrededor del borde del tablero mientras aplica calor adicional conforme sea necesario.
11. Use el alisador de hule para presionar la calcomanía entre el alerón y la tapa de la cajuela en su lugar.
12. Aplique calor adicional (conforme sea necesario) y presione en su lugar hasta que la calcomanía esté adherida adecuadamente.

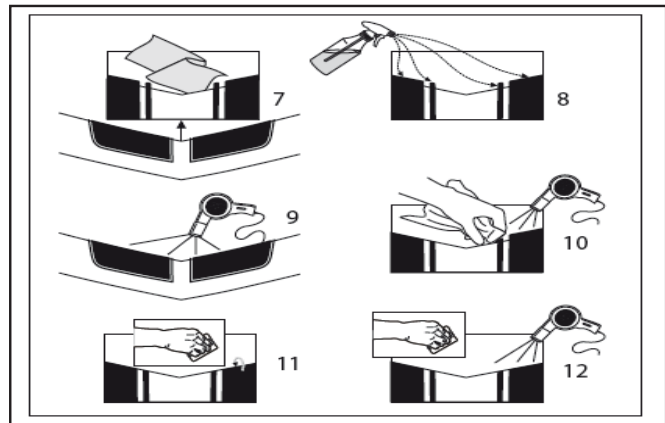


Instalación de calcomanía de fascia delantera V8

1. Coloque la calcomanía para alinear al punto central de la fascia y coloque con cinta la calcomanía en su lugar.
2. Coloque tres piezas de cinta a los bordes externos de la calcomanía.
3. Retire la calcomanía de la fascia, colóquela al revés sobre una superficie plana y desprenda suavemente y retire el revestimiento de liberación. Rocíe surfactante sobre el adhesivo expuesto de la calcomanía y la superficie del vehículo.
4. Coloque la calcomanía para alinear a la cinta.
5. Utilice el alisador de hule para presionar la calcomanía en su lugar.
6. Ya que los bordes traseros de la calcomanía se extienden más allá del borde del tablero, se debe tener mucho cuidado durante el retiro de la pre-máscara.



7. Use una toalla para secar cuidadosamente cualquier surfactante que pueda permanecer a lo largo del borde trasero del tablero de la fascia delantera y debajo de la porción de la calcomanía que se extiende más allá del borde del tablero.
8. Rocíe la solución de envoltura sobre el lado de adhesivo de la calcomanía.
9. Use la pistola de calor para aplicar (durante 3-5 segundos) calor directo a lo largo de la calcomanía.
10. Use una toalla para presionar alrededor del borde del tablero mientras aplica calor adicional conforme sea necesario.
11. Utilice el alisador de hule para presionar la calcomanía en su lugar.
12. Aplique calor adicional (conforme sea necesario) y presione en su lugar hasta que la calcomanía esté adherida adecuadamente.



Instalación de calcomanía de cofre V8

1. Coloque la calcomanía izquierda al revés sobre una superficie plana y despegue suavemente y retire el revestimiento de liberación de la calcomanía.
2. Rocíe una cantidad generosa de surfactante sobre el adhesivo expuesto de la calcomanía y la superficie del vehículo.
3. Coloque el portador de pre-máscara de la calcomanía para alinear a los bordes del tablero del extractor, al borde trasero del tablero y a la calcomanía de la fascia delantera instalada previamente.
4. Utilice un alisador de hule para presionar la calcomanía en su lugar.
5. Retire la pre-máscara.
6. Para la calcomanía derecha, use los mismos pasos indicados para la calcomanía izquierda.

