

Chevrolet Cobalt Ground Effects Package - Front Fascia Installation

Parts List

Item	Description	Quantity
1	Front Fascia Accent	1
2	Methyl Alcohol wipe	2
3	Sems Bolt	4
4	J-clips	2
5	Pop Rivets	2
6	Template	1

Tools Required

Phillips Screwdriver
7mm Socket Screwdriver
5/16" Drill Bit
10mm Socket Screwdriver

Misc Items

3M Cleaner
Vehicle Cleaning Detergent
Soft Cloth

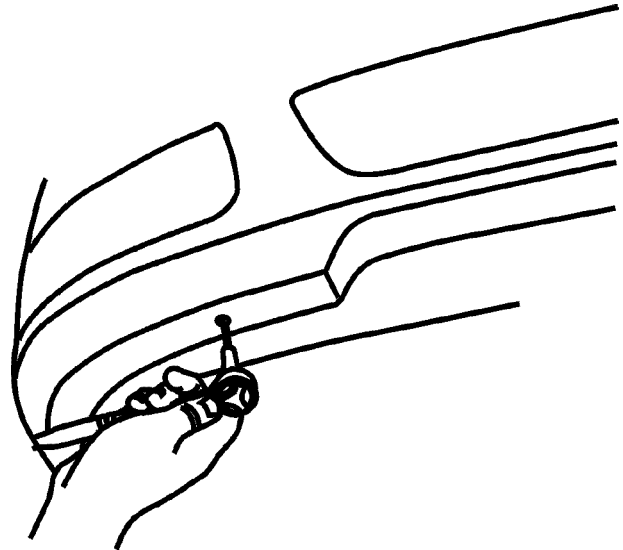
NOTE: This is a two-person install.

For best results, vehicle should be free of damage (dent's, scuffs, creases, fractures, scratches, etc.).

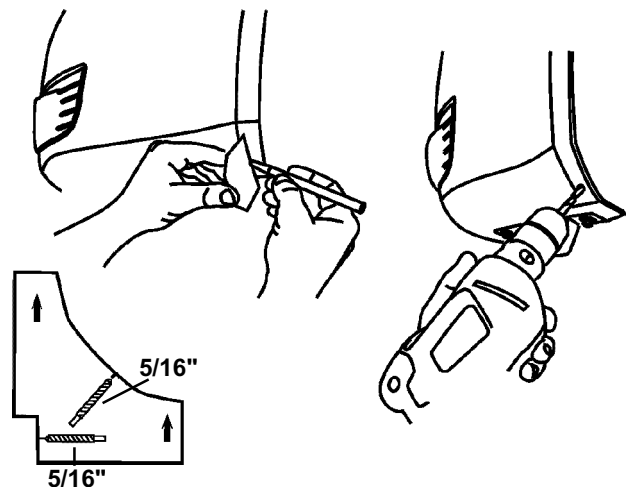
Care needs to be taken not to damage paint finish.

NOTE: Prior to finishing or refinishing refer to GM4901M-D-005 Refinish Manual for recommended products. Do not combine paint systems. Refer to paint manufacturers recommendations for further information. For an electronic copy of GM4901M-D-005 refer to the GM Goodwrench web site at http://www.gmgoodwrench.com/gmgoodwrenchjsp/gmspo/paint_shop.jsp.

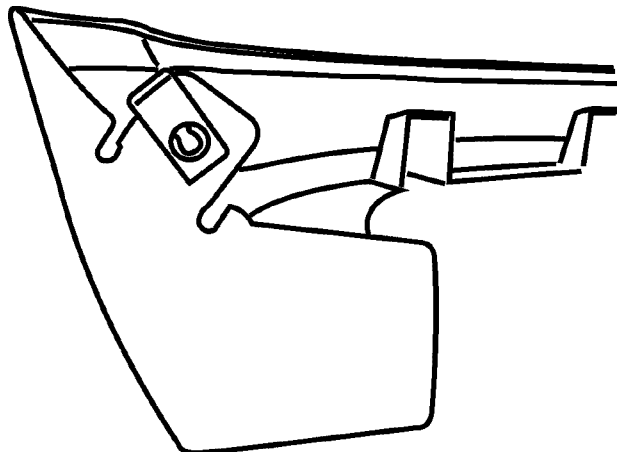
1. Remove contents from the box and check for any damage. Verify all parts against parts list.
2. Carefully read and understand instructions and components completely before beginning installation.
3. Completely wash front end of vehicle with warm soapy water. Rinse and dry thoroughly. Inspect surfaces for damage.
4. Remove two screws from the front production bumper where dog house lands on vehicle.



5. Template: Using up arrows, align template to match vehicle profile. Draw a line to mark drill location height. Flip template on its side. Using notched out corner, locate off the end of the fascia and draw a line. Drill vehicle at intersection point of the two lines using a 5/16" drill bit.



6. Insert provided J-clips on each end of front fascia extension.

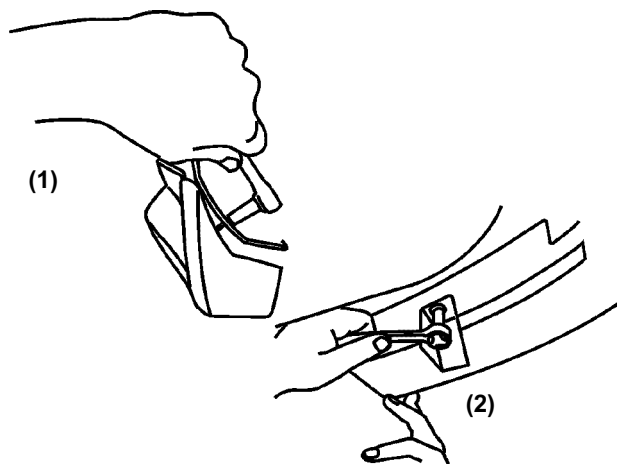


WARNING: Improper cleaning of vehicle will result in part adhesion failure.

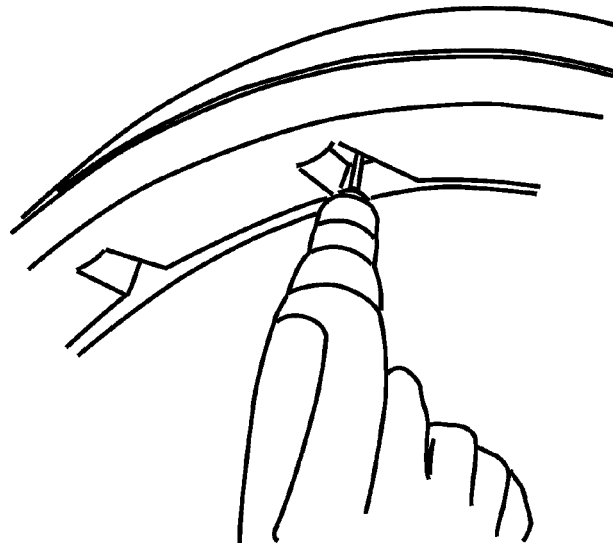
7. Do not use petroleum based cleaners or cleaners containing silicone! To clean below the masked off area, use 3M General Purpose Adhesive Cleaner (PN08984) to remove oil based and visible contaminants. It may be necessary to use several clean cloths to prevent spreading or smearing of contaminants across the surface. Next use the supplied Methyl Alcohol wipe to remove water based contaminants. Let dry.

WARNING: The next step can only be completed once. After tape has adhered to the production fascia, it cannot be removed without causing permanent damage. Use caution.

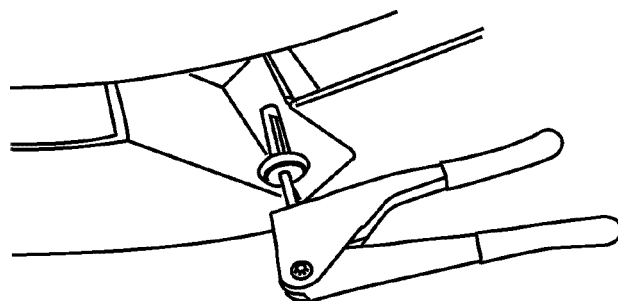
8. (1) Hold fascia extension up to fascia and attach provided sems bolts into wheel well on LH/RH side of vehicle. (2) Insert two provided sems bolts into dog houses. Torque to 5 NM.



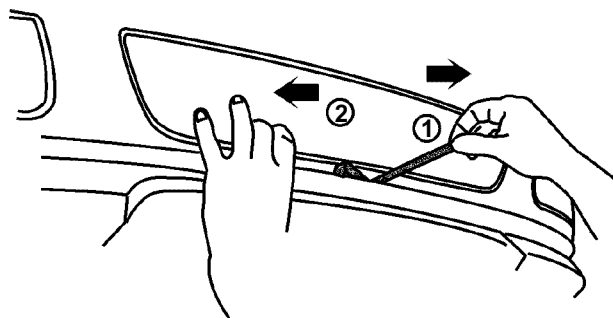
9. Drill two holes in the production bumper (one HL, one RAH) using 5/16" drill bit in dog houses which do not have a mechanical fastener, using the fascia extension as a template.



10. Insert provided pop rivet into the two holes just drilled.



11. Remove plastic protective film from foam tape on fascia cladding. Firmly press (30 PSI) fascia cladding against production fascia to ensure tape adhesion.



NOTE: It is essential that tape fully adhere to the production fascia. Full cure time is 24 hours at room temperature but initial bond is adequate if all parts installed are between 16C and 31C (61F-86F).

Groupe aérodynamique à effet du sol de la Cobalt de Chevrolet – installation du carénage frontal

Liste de pièces

Article	Description	Quantité
1	Accent du carénage avant	1
2	Tampon à l'alcool méthylique	2
3	Boulon Sems	4
4	Écrous à ressort en J	2
5	Rivets aveugles	2
6	Gabarit	1

Outils nécessaires

Tournevis à pointe cruciforme
 Tournevis pour vis à tête creuse de 7 mm
 Foret de 7,9 mm (5/16 po)
 Tournevis pour vis à tête creuse de 10 mm

Articles divers

Produit nettoyant 3M
 Détergent de nettoyage automobile
 Linge doux

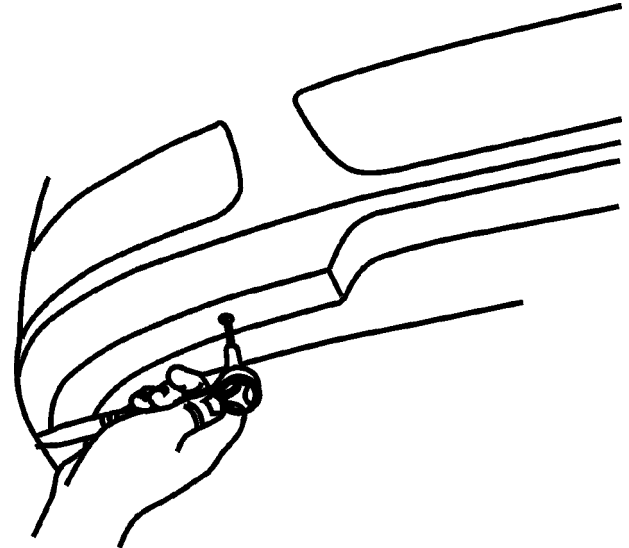
NOTA : Cette installation nécessite l'intervention de deux personnes.

Pour des résultats optimaux, le véhicule ne doit comporter aucun dommage (bosselures, éraflures, éraillage, cassures, égratignures, etc.).

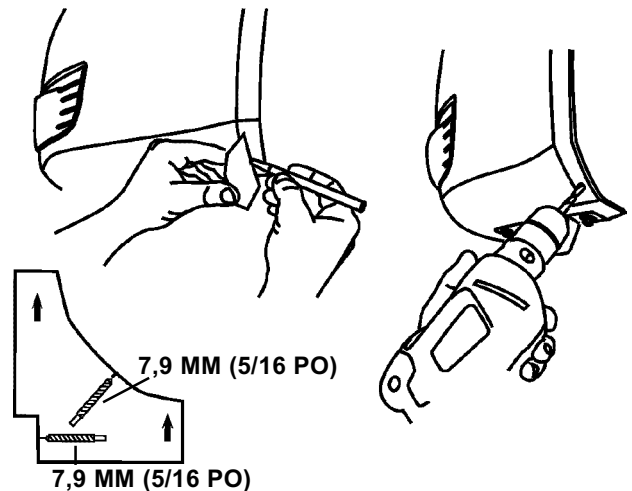
Prendre garde de ne pas endommager la finition de la peinture.

NOTA : Avant la finition ou la refinition, se reporter au manuel de refinition GM4901M-D-005 pour connaître les produits recommandés. Ne pas combiner les systèmes de peintures. Se reporter aux recommandations du fabricant de peinture pour de plus amples renseignements. Pour se procurer un exemplaire de la publication GM4901M-D-005 par voie électronique, se reporter au site Web de GM Goodwrench à http://www.gmgoodwrench.com/gmgoodwrenchjsp/gmspo/paint_shop.jsp.

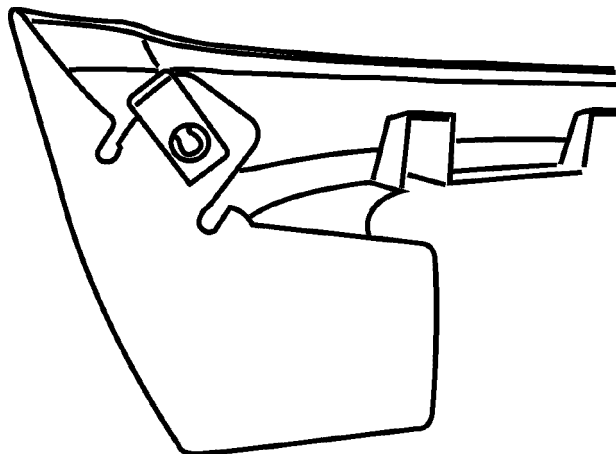
1. Retirer le contenu de la boîte et vérifier pour détecter tout dommage. Vérifier toutes les pièces par rapport à la liste de pièces.
2. Lire les consignes et bien comprendre ces dernières, ainsi que les composants, avant d'entamer l'installation.
3. Laver complètement l'avant du véhicule avec de l'eau tiède savonneuse. Rincer et sécher complètement. Inspecter les surfaces pour déceler la présence de tout dommage.
4. Enlevez deux vis du pare-chocs de production avant à l'endroit où le protecteur touche au véhicule.



5. Gabarit : Aligner le gabarit de manière à ce que celui-ci corresponde au profil du véhicule, en se reportant aux flèches pointant vers le haut. Tracer une ligne pour marquer la hauteur de l'emplacement de perçage. Retourner le gabarit sur le côté. Situer le coin encoché sur l'extrémité du carénage et tracer une ligne. À l'aide d'un foret de 7,9 mm (5/16 po), percer le véhicule au point d'intersection des deux lignes.



6. Insérer les écrous à ressort en J sur chaque extrémité de la rallonge du carénage avant.

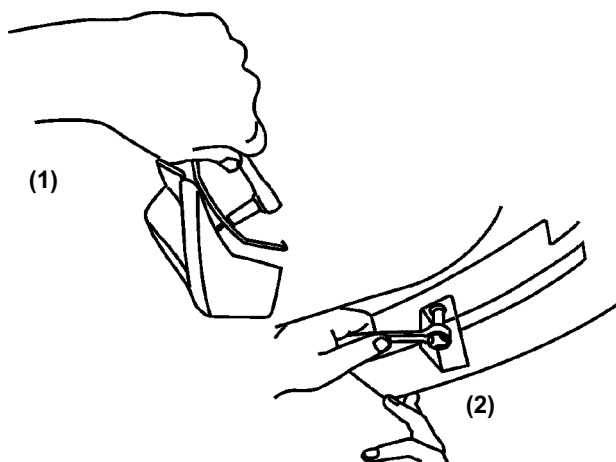


AVERTISSEMENT : Un nettoyage inapproprié du véhicule donnera lieu à une mauvaise adhérence des pièces.

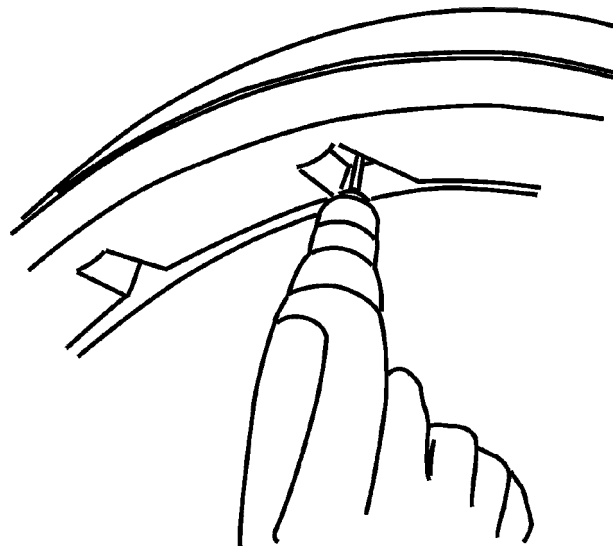
7. Ne pas utiliser de produits nettoyants à base de pétrole ou comportant de la silicone! Pour nettoyer en dessous de la surface recouverte de ruban-cache, utiliser le produit nettoyant pour adhésif tout usage 3M (PN08984) pour faire disparaître les contaminants visibles et à base d'huile. Il peut s'avérer nécessaire d'utiliser plusieurs linges propres pour empêcher les contaminants de s'étendre sur la surface ou de tacher celle-ci. Ensuite, utiliser le tampon à l'alcool méthylique pour faire disparaître les contaminants à base d'eau. Laisser sécher.

AVERTISSEMENT : La prochaine étape ne peut être effectuée qu'une fois. Une fois que le ruban-cache est collé sur le carénage de production, on ne pourra l'enlever sans provoquer un dommage permanent. Faire preuve de prudence.

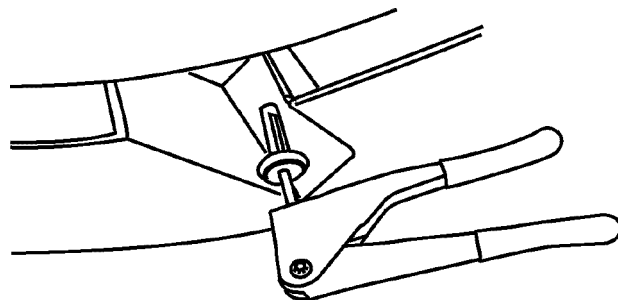
8. (1) Tenir la rallonge du carénage à la hauteur du carénage et fixer les boulons Sems sur le passage de roue des côtés gauche et droit du véhicule. (2) Insérer les deux boulons Sems fournis dans les protecteurs. Serrer à un couple de 5 Nm.



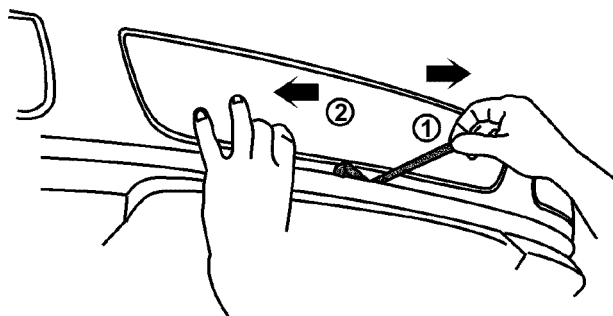
9. Percer deux trous dans le pare-chocs de production (un HL, un RAH) en utilisant un foret de 7,9 mm (5/16 po) dans les protecteurs non munis d'une attache mécanique, en se servant de la rallonge de carénage comme gabarit.



10. Insérer le rivet aveugle fourni dans les deux trous qui viennent d'être percés.



11. Enlever la pellicule protectrice en plastique du ruban à mousse sur le revêtement du carénage. Presser fermement (30 psi) le revêtement du carénage contre le carénage de production pour s'assurer de l'adhérence du ruban.



NOTA : Il est essentiel que le ruban adhère complètement au carénage de production. Le temps de séchage complet est de 24 h, à la température de la pièce; toutefois, l'adhérence initiale est adéquate si toutes les pièces sont installées à une température de 16 °C à 31 °C (61 °F à 86 °F).

Paquete de equipo deportivo Chevrolet Cobalt, instalación de salpicadero delantero

Lista de partes

Artículo	Descripción	Cantidad
1	Protector del salpicadero delantero	1
2	Paño con alcohol metilo	2
3	Perno Sems	4
4	Sujetadores en J	2
5	Remaches de seguridad	2
6	Plantilla	1

Herramientas necesarias

- Destornillador Phillips
- Destornillador 7mm
- Broca de 5/16"
- Destornillador 10mm

Artículos misceláneos

- Limpiador 3M
- Detergente para limpiar vehículos
- Paño suave

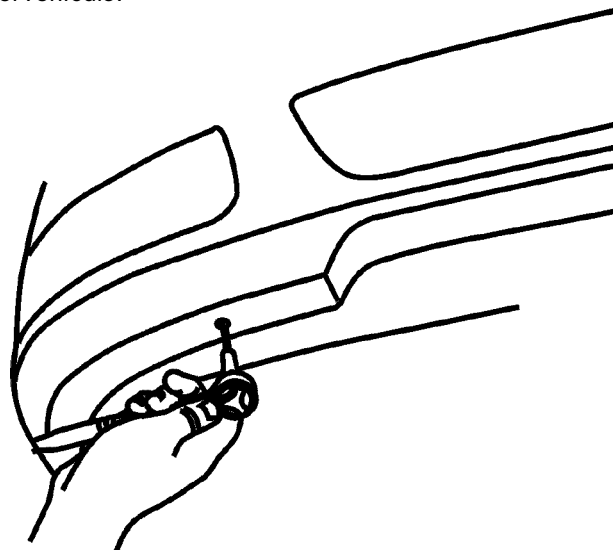
NOTA: Ésta es una instalación que se debe hacer entre dos personas.

Para obtener mejores resultados, el vehículo no debe estar dañado (abolladuras, partes desgastadas, partes dobladas, fracturas, etc).

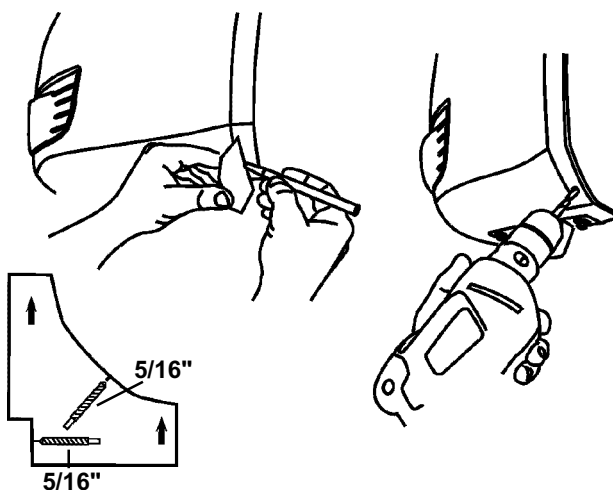
Se debe tener cuidado de no dañar el acabado de la pintura.

NOTA: Antes de acabar o dar acabados, consulte el Manual de acabados GM4901M-D-005 para conocer los productos recomendados. No combine sistemas de pintura. Consulte las recomendaciones de los fabricantes de pintura para obtener información adicional. Para obtener una copia electrónica de GM4901M-D-005, consulte el sitio web de GM Goodwrench en http://www.gmgoodwrench.com/gmgoodwrenchjsp/gmspo/paint_shop.jsp.

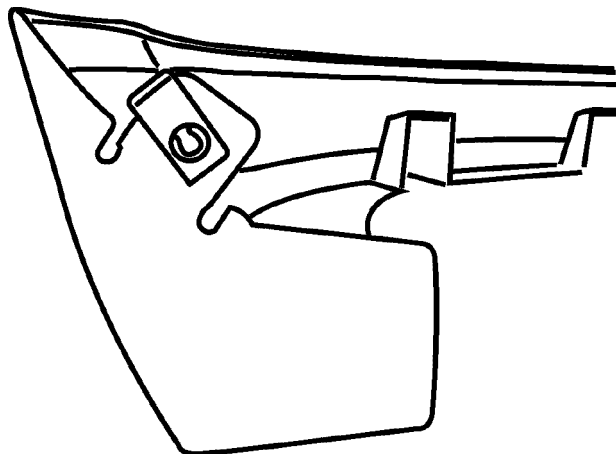
1. Retire el contenido de la caja y revise si hay daños. Verifique todas las partes contra la lista de partes.
2. Cuidadosamente lea y comprenda las instrucciones y componentes completamente antes de comenzar la instalación.
3. Completamente limpie el extremo delantero del vehículo con agua con jabón tibia. Enjuague y seque completamente. Inspeccione si hay daños en las superficies.
4. Desinstale los dos tornillos de la defensa de producción delantera donde el mecanismo de sujeción descansa sobre el vehículo.



5. Plantilla: Con las flechas hacia arriba, alinee la plantilla para que coincida con el perfil del vehículo. Dibuje una línea para marcar la altura de ubicación de perforación. Voltee la plantilla a un lado. Utilizando la esquina con muescas, localice el extremo del salpicadero y dibuje una línea. Perfore el vehículo en el punto de intersección de las dos líneas utilizando una broca de 5/16".



6. Inserte los sujetadores en J que se proporcionan en cada extremo de la extensión del salpicadero delantero.

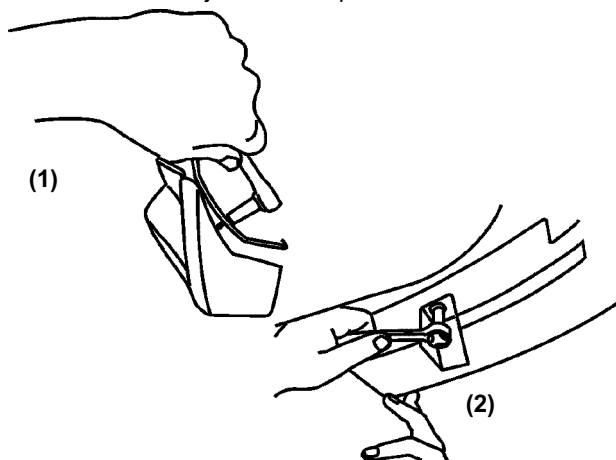


ADVERTENCIA: La limpieza incorrecta del vehículo ocasionará una adhesión incompleta en el futuro.

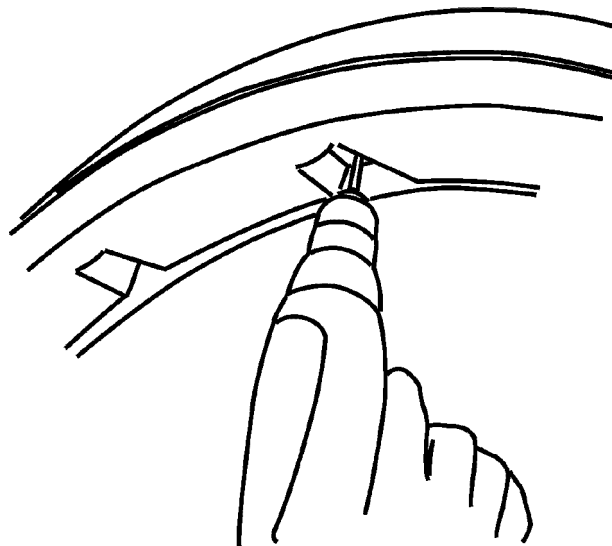
7. ¡No utilice limpiadores a base de petróleo o limpiadores que contengan silicón! Para limpiar debajo del área cubierta con la cinta. Utilice un Limpiador de adhesivo de propósito general 3M (PN08984) para retirar todos los contaminantes visibles y a base de aceite. Puede ser necesario utilizar varios paños para evitar esparcir o manchar de contaminantes la superficie. Luego, utilice el paño de metanol para retirar los contaminantes a base de agua. Deje secar.

ADVERTENCIA: El siguiente paso sólo se puede realizar una vez. Después de que la cinta se adhiere al salpicadero, ya no se puede quitar sin ocasionar daños permanentes. Tenga precaución.

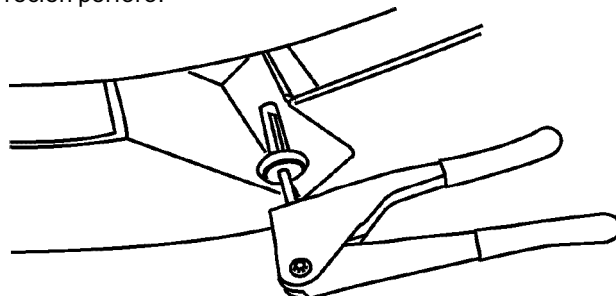
8. (1) Sostenga la extensión del salpicadero hacia el salpicadero y sujete los pernos sems que se proporcionan en el hueco de la rueda en el lado IZQ/DRCH del vehículo.
(2) Inserte los dos pernos sems que se proporcionan en los mecanismos de sujeción. Torque a 5 Nm.



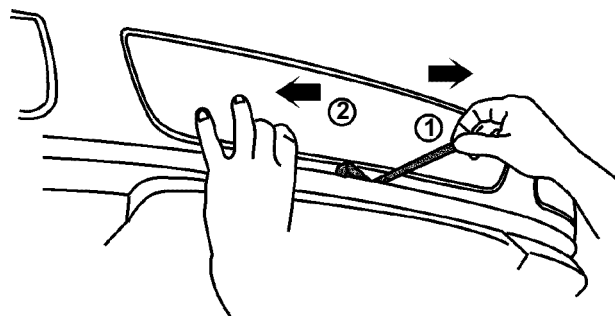
9. Perfore dos agujeros en la defensa de producción (uno HL y otro RAH) utilizando una broca de 5/16" en los mecanismos de sujeción que no tienen un afianzador mecánico, utilizando la extensión del salpicadero como plantilla.



10. Inserte el remache de seguridad en los dos agujeros que recién perforó.



11. Retire la película protectora de plástico de la cinta de espuma en el revestimiento del salpicadero. Presione firmemente el revestimiento del salpicadero (30 PSI) contra el salpicadero de producción para asegurar la adhesión de la cinta.



NOTA: Es esencial que la cinta se adhiera por completo al salpicadero de producción. El tiempo completo de curado es 24 horas a temperatura ambiente pero el pegado inicial es adecuado si todas las partes instaladas están entre 16C y 31C (61F-86F).